

# Årsredovisning 2023



STATENS  
**MARITIMA OCH**  
**TRANSPORTHISTORISKA**  
MUSEER

Årsredovisning 2023 för Statens maritima och transporthistoriska museer (SMTM) Dnr 2.2-2023-1743

Omslag: För att kunna bevara skeppet Vasa i framtiden är hon i behov av en ny inre och yttre stöttning. I maj 2023 byttes det första av de 17 kölstöden i skeppets stödvagga ut. De återstående kommer att börja bytas ut våren 2024.

Foto: Anneli Karlsson, SMTM.

# Överintendenten har ordet

Statens maritima och transporthistoriska museer (SMTM) vill vidga människors världsbild genom kunskap som förändrar, engagemang och oförglömliga upplevelser. Vårt uppdrag är att ge tillgång till och kunskap om det svenska kulturarvet – vårt gemensamma minne. Alla, oavsett bakgrund, ska uppleva att de kan göra anspråk på det kulturarv som format Sverige. Genom våra museer förmedlas kunskapsbaserade perspektiv och upplevelser av kulturarvet genom utställningar, program, digital förmedling och en lång rad andra aktiviteter. I årsredovisningen berättar vi hur vi har uppfyllt vårt uppdrag. Den ger också en bild av bredden, omfattningen och inte minst betydelsen av vår verksamhet.

Året 2023 har, liksom de senaste åren, varit ett annorlunda år som fortsatt har präglats av konsekvenserna av coronapandemin men också av krig och konflikter på olika håll i världen samt effekter av vikande ekonomier med ökad inflation och höjda räntor.

Samtidigt har vi på SMTM målmedvetet arbetat för och tillsammans åstadkommit mycket, som vi berättar om i årsredovisningen. Vi har ett fortsatt stort förtroende från våra besökare, fysiska såväl som digitala, och vi närmar oss långsamt de besökssiffror vi hade innan coronapandemin. Under året har vi kunnat ta ytterligare steg inom vår långsiktiga plan för att SMTM ska återväxa i lagom takt utifrån vårt ekonomiska läge.

Under 2023 har arbetet med det nya Järnvägmuseet i Gävle intensifierats. Vi bygger en ny mottagningsdel med butik och kafé, sex utställningshallar med en ny basutställning samt konferenslokaler. Vi ser fram emot att äntligen få öppna museet igen under 2024.

Under året har även Projekt Stötta Vasa som handlar om att ge skeppet en ny och mer ändamålsenlig stötning fortsatt. I april byttes det allra första kölstödet under skeppet ut och under 2024 kommer övriga stötter att börja bytas ut. Då projektet kommer bli mycket kostsamt har Vasamuseet startat en insamling som vänder sig till allmänheten, donatorer och sponsorer som vill hjälpa till att bevara skeppet Vasa för framtiden.

Arbetet med katastrofberedskap för våra samlingar har fortsatt under 2023, bland annat genom vårt samarbete med Khortytzia National Reserve, ett museum och en park nära Zaporizjzja i Ukraina. Fyra kollegor därifrån besökte Stockholm i mars för att diskutera bland annat bevarande och katastrofberedskap. I maj reste jag och Fred Hocker,

forskningsledare på Vasamuseet, till museet för att hjälpa till att säkra en unik del av det ukrainska kulturarvet och för att fortsätta diskussionen om hur museer kan ta hand om kulturarvet i krig. Besöket och resan har bidragit till både ett fördjupat samarbete och ett utbyte av viktiga kunskaper och lärdomar.

I augusti flyttades de sista, och största, föremålen från civilflygsamlingarna från en hangar på Arlanda till nya lokaler i Rosersberg. Tio stora flygplan transporterades bilvägen i en noga planerad flytt som innebar specialtillstånd och avstängda vägar. Samlingarna kommer nu att magasineras i upp till fem år och vi arbetar med att ta fram en långsiktig lösning kring lokaler och tillgängliggörande av samlingarna.

Året 2023 avrundades med att vi fick ta emot den prestigefulla utmärkelsen ”Sveriges modernaste myndighet” då SMTM har ”ett modernt arbetssätt och en tydlig inriktning i hållbarhetsarbetet, förmågan att utnyttja den senaste tekniken för att utveckla tillgången till och kunskapen om det svenska kulturarvet, tillsammans med förmågan att lösa även oväntade utmaningar”. Det är en utmärkelse vi är väldigt stolta över och som vi alla i myndigheten delar på äran för och har med oss in i 2024.

Något som vi också alltid har med oss är all den kunskap och det stora engagemang som finns inom myndigheten och det intresse som vi möter hos besökare, vänföreningar, ideella krafter och andra samarbetsparter.

Jag ser fram mot att fortsätta arbetet med att lyfta det maritima och transporthistoriska kulturarvet för att ta ytterligare steg mot vår vision att vidga människors världsbild – genom kunskap, upplevelser och engagemang.



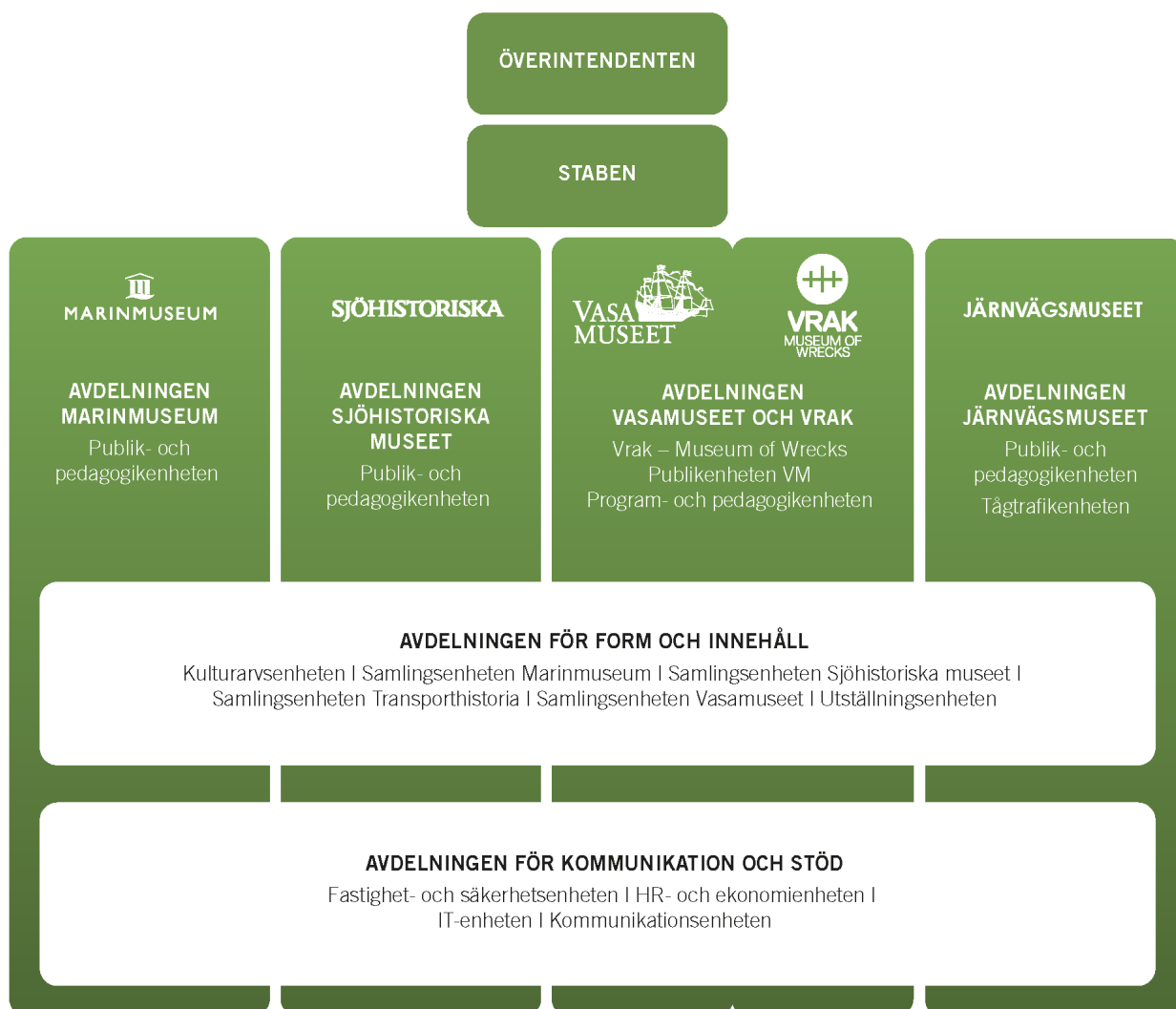
Foto: Emil Schön

Lars Amréus  
Överintendent

# Organisation

Statens maritima och transporthistoriska museer (SMTM) är en statlig myndighet som arbetar med att bevara, utveckla och öka kunskapen om det maritima och transporthistoriska kulturarvet. SMTM driver och utvecklar Marinmuseum i Karlskrona, Sjöhistoriska museet, Vasamuseet och Vrak – Museum of Wrecks i Stockholm samt Järnvägsmuseet i Gävle. Medelantalet anställda på SMTM är 289 personer. Motsvarande siffra för 2022 var 254 personer.

Verksamheten ska vidga människors världsbild och vara en angelägenhet för alla i samhället. SMTM:s hörnstenar är kunskap som förändrar, oförglömliga upplevelser och engagemang. SMTM är miljöcertifierade enligt ISO 14001. SMTM har organiserat verksamheten enligt följande uppdelning:



# Innehåll

<b>Överintendenten har ordet</b> .....	3	<b>7. Avgiftsbelagd verksamhet</b> .....	48
<b>Organisation</b> .....	4	7.1 Försäljning av varor.....	50
<b>Resultatredovisning</b> .....	6	7.2 Undersökningar, utredningar och andra tjänster.....	50
1. Sammanfattande resultatbedömning.....	7	7.3 Vasamuseet.....	50
1.1 Sammanfattande resultatbedömning.....	8	7.4 Entréer och visningar.....	51
1.2 Fördelning av kostnader och intäkter.....	9	7.5 Övrig avgiftsbelagd verksamhet.....	51
1.3 Läsanvisning.....	9	<b>8. Internationellt och interkulturellt utbyte och samarbete</b> .....	52
2. Samlingsförvaltning.....	10	8.1 Internationellt utbyte och samarbete.....	53
2.1 Analys och bedömning.....	11	8.2 Interkulturellt utbyte och samarbete.....	54
2.2 Kvalitetsarbete.....	11	<b>9. Kompetensförsörjning</b> .....	55
2.3 Strategisk utveckling av samlingsförvaltningen.....	13	9.1 Inledning.....	56
2.4 Bevarandearbete.....	13	9.2 Attrahera och rekrytera kompetens.....	56
2.5 Samlingsutveckling.....	14	9.3 Utveckla, behålla och avveckla kompetens.....	57
3. Tillgängliggörande av samlingar och kunskap.....	15	9.4 Sjukfrånvaro.....	57
3.1 Analys och bedömning.....	16	<b>10. Hållbarhet</b> .....	58
3.2 Kvalitetsarbete.....	16	10.1 Övergripande arbete med hållbarhet.....	59
3.3 Besöks- och verksamhetsutveckling.....	17	10.2 Hållbarhetsarbete på museerna.....	59
3.4 Publik verksamhet.....	20	<b>11. Övrig återrapportering</b> .....	61
3.5 Verksamhet för den unga publiken.....	23	11.1 Tillgänglighet för personer med funktionsnedsättning.....	62
3.6 Utställningsverksamhet.....	24	11.2 Lokalkostnader.....	63
3.7 Tillgängliggörande av samlingarna.....	28	11.3 Statsbidrag till försvarshistoriska museiverksamheter.....	64
4. Stödja och samverka med museer och ideella organisationer.....	31	11.4 Digitalisering av kulturarvet och utveckling av digitala tjänster.....	65
4.1 Analys och bedömning.....	32	11.5 Nya besökare och målgrupper.....	67
4.2 Kvalitetsarbete.....	32	11.6 Praktik för nyanlända respektive för personer med funktionsnedsättning.....	68
4.3 Utlån till museer och andra.....	33	11.7 Energibesparande åtgärder.....	68
4.4 Stöd till regionala och lokala museer.....	33	<b>Finansiell redovisning</b> .....	69
4.5 Forum, branschdagar och samverkan med föreningar.....	34	Resultaträkning.....	70
5. Kulturhistoriskt värdefulla fartyg och fordon.....	36	Balansräkning.....	71
5.1 Analys och bedömning.....	37	Anslagsredovisning.....	73
5.2 Kvalitetsarbete.....	38	<b>Tilläggsupplysningar och noter</b> .....	74
5.3 Museifartyg.....	38	Redovisnings- och värderingsprinciper.....	74
5.4 Museitåg.....	39	Uppgifter om ledande befattningshavare.....	75
5.5 Andra fordonstyper.....	40	Noter.....	76
5.6 K-märkning av yrkesfartyg och fritidsbåtar.....	40	<b>Sammanställning av väsentliga uppgifter</b> .....	84
5.7 T-klassning – traditionsfartygsklassning.....	41	Undertecknande av årsredovisning 2023.....	85
5.8 Fartygsstöd – bidrag till kulturhistoriskt värdefulla fartyg.....	41		
6. Ökad kunskap.....	42		
6.1 Analys och bedömning.....	43		
6.2 Kvalitetsarbete.....	43		
6.3 Publikationer och forskningsprogram.....	44		
6.4 Forskningsprojekt.....	44		
6.5 Centrum för maritima studier.....	46		
6.6 Marinarkeologi.....	46		

# Resultatredovisning

# 1. Sammanfattande resultatbedömning



I september flyttades två totalrenoverade X5-vagnar till Järnvägsmuseet för att pryda den nya entrén. Järnvägsmuseet planerar att öppna igen under 2024. Foto: Maria Wallberg, Järnvägsmuseet/SMTM.

Resultatredovisningen ska utformas så att den kan utgöra ett underlag för regeringens bedömning av myndighetens resultat och genomförande av verksamheten. Den ska utgå från de uppgifter som framgår av myndighetens instruktion samt mål och krav som regeringen har angett i regleringsbrev eller något annat beslut. Redovisningen ska innehålla analyser och bedömningar av verksamhetens resultat och utveckling.

### Beskrivning

Statens maritima och transporthistoriska museer (SMTM) delar in verksamheten i årsredovisningen utifrån de fem huvudsakliga uppgifterna i myndighetens instruktion:

1. att vårda, förteckna, vetenskapligt bearbeta och genom nyförvärv berika de samlingar som har anförtrots myndigheten,
2. att hålla ett urval av samlingarna tillgängligt för allmänheten samt driva och stödja utställningsverksamhet och annan pedagogisk verksamhet,
3. att lämna information, råd och annan hjälp till regionala och lokala museer samt stödja ideellt arbete inom myndighetens verksamhetsområde,
4. att verka för bevarande och brukande av kulturhistoriskt värdefulla fartyg, järnvägsfordon och andra fordonstyper som omfattas av myndighetens verksamhetsområde,
5. att verka för ökad kunskap grundad på forskning och samverkan med andra, exempelvis universitet och högskolor, och förmedla kunskap inom sitt verksamhetsområde.

## 1.1 Sammanfattande resultatbedömning

Statens maritima och transporthistoriska museer (SMTM) bedömer att myndigheten under 2023 har genomfört uppgifter och uppdrag enligt instruktion, regleringsbrev och särskilda uppdrag från regeringen. Myndigheten bedömer även att verksamhetens resultat har hållit hög kvalitet. Nedan följer en kort sammanfattning per instruktionsenlig uppgift:

- SMTM bedömer att myndighetens samlingsförvaltning håller hög kvalitet. Bedömningen baseras bland annat på att de uppsatta kvalitetsmålen i allt väsentligt nås och att myndigheten bedriver ett systematiskt arbete med att utveckla insamlings- och bevarandearbetet.
- SMTM bedömer att myndighetens arbete med att tillgängliggöra samlingarna och att förmedla kunskap och upplevelser om det maritima och transporthistoriska kulturarvet genom publik verksamhet håller hög kvalitet. Bedömningen baseras bland annat på att de uppsatta kvalitetsmålen för besökarnas nöjdhet nås, och att SMTM bedömer att myndigheten har lyckats väl med att utveckla den digitala publika verksamheten.
- SMTM bedömer att myndighetens stöd till andra museer samt samarbeten med föreningar och andra ideella organisationer fungerar väl. Bedömningen baseras bland annat på resultat från utvärderingar av nätverksträffar och att myndighetens arbete med utlån ur samlingarna fungerat mycket väl.
- SMTM bedömer att myndighetens arbete med att bruka och bevara kulturhistoriskt värdefulla fartyg och fordon håller hög kvalitet. Bedömningen baseras bland annat på myndighetens kvalitetsarbete med vård- och bevarandeplaner samt arbete med k-märkning av kulturhistoriskt värdefulla fartyg och fritidsbåtar som stimulerar till brukande och bevarande.
- SMTM bedömer att insatserna för att öka kunskapen samt höja kvaliteten i forskningen varit mycket goda. Bedömningen baseras bland annat på att myndighetens uppsatta kvalitetsmål för att öka kunskapen samt höja kvaliteten i forskningen uppnåtts och att SMTM bedrivit ett efterfrågat marinarkeologiskt arbete.



## 1.2 Fördelning av kostnader och intäkter

SMTM:s kostnader och intäkter har fördelats per instruktionsenlig uppgift, se tabell 1. För den instruktionsenliga uppgiften 1 Samlingsförvaltning har kostnaderna ökat under 2023 jämfört med 2022. Främsta förklaringen till detta är den under 2023 genomförda flytten av civilflygsamlingarna, där kostnaden uppgick till cirka 9,2 miljoner kronor.

Vad gäller instruktionsenliga uppgiften 2 Tillgängliggörande har kostnaderna ökat med cirka 18,8 miljoner kronor under 2023 jämfört med 2022. Främsta förklaringen till detta är ökade kostnader för lokaler, cirka 5,9 miljoner kronor, ökade kostnader för inköp till museets butiker, cirka en miljon kronor samt ökade kostnader för personal, cirka 11,9 miljoner kronor. Övriga intäkter har ökat med cirka 63,2 miljoner kronor under 2023 jämfört med 2022. Främsta förklaringen till detta är att Vasamuseet haft fler besökare och därmed ökade intäkter motsvarande cirka 48 miljoner kronor. Intäkterna för entréavgifter uppgick för Marinmuseum till cirka 9,4 miljoner kronor och för Sjöhistoriska museet till knappt två miljoner kronor.

För den instruktionsenliga uppgiften 3 Stödja och samverka har kostnaderna ökat med cirka 1,38 miljoner kronor under 2023, vilket kan hänföras till ökade personalkostnader.

För den instruktionsenliga uppgiften 4 Fartyg och fordon har kostnaderna minskat med cirka 5,6 miljoner kronor under 2023. Minskningen förklaras av att det under 2022 gjordes en del omfattande underhållsarbeten, bland annat asbestsanering av robotbåten Västervik och isbrytaren Sankt Erik. Resterande minskning mellan åren kan hänföras till personalkostnader, hyreskostnader och driftskostnader som fördelats ut procentuellt som overheadkostnad.

Vad gäller den instruktionsenliga uppgiften 5 Ökad kunskap har kostnaderna ökat med cirka 5,75 miljoner kronor, varav cirka 4,5 miljoner kronor kan hänföras till ökade driftskostnader och cirka 1,24 miljoner kronor till ökade personalkostnader. Kostnaderna för de externa projekten har också varit något större under 2023 jämfört med 2022.

Tabell 1 Fördelning av kostnader och intäkter per instruktionsenlig uppgift (tkr)

	2023			2022			2021		
	Kostnader	Intäkter av anslag	Övriga intäkter	Kostnader	Intäkter av anslag	Övriga intäkter	Kostnader	Intäkter av anslag	Övriga intäkter
1 Samlingsförvaltning	108 769	35 431	832	98 922	35 796	1 438	71 666	34 872	959
2 Tillgängliggörande	257 241	117 818	240 787	238 474	119 032	177 607	236 122	230 444	59 889
3 Stödja och samverka	11 942	12 758	16	10 554	12 890	123	9 057	10 967	109
4 Fartyg och fordon	36 149	16 029	1 251	41 789	16 194	1 235	18 396	15 339	2 310
5 Ökad kunskap	28 046	12 295	6 562	22 289	12 422	6 392	16 926	12 071	5 128
<b>Summa</b>	<b>442 147</b>	<b>194 331</b>	<b>249 448</b>	<b>412 028</b>	<b>196 334</b>	<b>186 795</b>	<b>352 167</b>	<b>303 693</b>	<b>68 395</b>

## 1.3 Läsanvisning

Resultatredovisningen disponeras efter myndighetens uppgifter enligt förordning (2007:1198) med instruktion för SMTM (avsnitten 2–8). I avsnitt 9 återfinns SMTM:s redovisning av arbetet med strategisk kompetensförsörjning i enlighet med förordning (2000:605)

om årsredovisning och budgetunderlag. SMTM:s arbete med hållbarhet redovisas i avsnitt 10. Återrapporteringskrav som regeringen har angivit i regleringsbrev för budgetåret 2023 avseende SMTM, samt i regeringsuppdrag återfinns huvudsakligen i avsnitt 11.

## 2. Samlingsförvaltning



I augusti flyttades de 17 största objekten från civilflygsamlingarna från Arlanda till nya tillfälliga magasin i Rosersberg. Först ut var de två största flygplanen, Skyraider och Lodestar. Foto: Sandra Jakobsson, SMTM.

Myndigheten ska särskilt vårda, förteckna, vetenskapligt bearbeta och genom förvärv berika de samlingar som har anförtrotts myndigheten.

### Beskrivning

SMTM:s samlingar på Marinmuseum, Sjöhistoriska museet, Vasamuseet samt Järnvägs museet och de transporthistoriska samlingarna berättar om det svenska maritima och transporthistoriska kulturarvet. Samlingarna är mångfacetterade med allt från marinarkeologiskt material, modeller, textilier och vapen till ritningar och fotografier. Flygplan, väg- och järnvägsfordon, fartyg

och fritidsbåtar ingår i samlingarna, vilket gör dem mycket komplexa.

Samlingarna innehåller cirka 169 000 föremål, cirka 1 200 000 fotografier, cirka 85 000 ritningar, cirka 30 000 volymer arkivsamlingar<sup>1</sup> och cirka 96 000 böcker.

## 2.1 Analys och bedömning

SMTM bedömer att myndighetens arbete med samlingsförvaltning håller en hög kvalitet och att myndigheten uppfyller sin uppgift enligt instruktion för verksamhetsområdet. Bedömningen baseras på följande grunder:

- att myndighetens tre kvalitetsmål för samlingsförvaltningen i allt väsentligt uppfyllts, dock med planerade avvikelser för två mål samt ett som inte uppnådde önskat gränsvärde, se avsnitt 2.2,
- att myndigheten aktivt arbetar med att utveckla rutiner för samlingsförvaltningens processer, se avsnitt 2.2,
- att myndigheten bedriver ett systematiskt arbete med att skapa ändamålsenliga lokaler för alla samlingar, se avsnitt 2.3,
- att myndigheten bedriver ett systematiskt arbete med att utveckla samlingarna genom insamling och gallring, se avsnitt 2.5.

SMTM har liksom tidigare år flera utmaningar inom området som påverkar förutsättningarna för att hålla en hög kvalitet avseende samlingsförvaltningen. Framför allt finns utmaningar med de magasins- och arkivlokaler som myndigheten i dag använder.

SMTM har i likhet med föregående år under 2023 prioriterat katastrofplaneringsarbetet med anledning av det alltmer försämrade omvärldsläget. En utmaning i detta är dock att myndigheten samtidigt saknar ett antal förutsättningar för att fullt ut kunna säkra detta arbete: till exempel evakueringslokaler, transportmedel samt tillräckliga resurser för digitisering och digitalisering.

I sammanhanget bör även lyftas att digitalisering för en museimyndighet inte per definition innebär en effektivisering av verksamheten, så som fallet ofta är för andra typer av verksamheter. Att en samling digitaliseras innebär inte att den fysiska samlingen upphör. Myndigheten behöver fortsatt ta hand om den, parallellt med den digitala samlingen. Tillgängliggörandet av det digitaliserade materialet kräver dessutom nya kompetenser.

SMTM:s samlingsförvaltning är fortsatt påverkad av de neddragningar myndigheten gjorde under 2020 på grund av coronapandemin. Kompetens för samlingsförvaltningsarbete tar lång tid att bygga upp, varför neddragningarna kommer vara kännbara en tid framöver, även om nya tjänster efterhand återinrättas.

## 2.2 Kvalitetsarbete

SMTM tillämpar ett systematiskt arbetssätt kring processerna inom samlingsförvaltningen. Ett kvalitetsmål för samlingsförvaltningen är att genomlys minst

en process varje år genom att ta fram eller uppdatera riktlinjer och rutiner. Utgångspunkt i arbetet är den internationella standarden Spectrum, som fortlöpande

<sup>1</sup> Antalet volymer arkivsamlingar har ökat under 2023 jämfört med 2022 eftersom arkiv tillhörande de transporthistoriska samlingarna har räknats om och nu även inkluderar civilflygsamlingarna och de väg- och trafikhistoriska samlingarna.

implementeras i verksamheten genom de styrdokument som tas fram. Genom processarbetet höjs kvaliteten i samlingsförvaltningen, myndigheten får ett enhetligt arbetssätt i hanteringen av samlingarna och risken för personberoende minskar.

Aktuell process 2023 har varit "Användning av samlingar", se tabell 2. Processen rör förhållningssätt när samlingarna används, det vill säga när de ställs ut, lånas ut, visas, publiceras eller när fartyg och fordon körs. Processen ger stöd i att avgöra om en användning är möjlig, hur användningen ska dokumenteras samt hur myndigheten tillförsäkrar att ny kunskap som tillkommer vid en användning tas till vara. Eftersom denna process är omfattande är genomgången inplanerad att ta två år och är med andra ord en planerad avvikelse från målsättningen att gå igenom en process per år. Under 2023 har även rutindokument för insamling och utlån uppdaterats för att omhänderta aspekter som rör katastrofplanering.

Insamling och gallring krävs för att hålla samlingarna relevanta. På SMTM sker insamling och gallring enligt en fastställd process. För att mäta kvaliteten i insamlingen har SMTM som ett andra kvalitetsmål för samlingsförvaltningen att 100 procent av de insamlade föremålen ska ha tillförts samlingarna genom denna process. Under 2023 uppfylldes detta krav för alla samlingar utom civilflygsamlingarna där en förenklad princip använts i och med flyttningen av samlingarna. Ett tredje kvalitetsmål rör spårbarhet i samlingarna. Föremålen i samlingarna ska vara registrerade och ha uppdaterad och korrekt information om placering. Ett kvalitetsmål för samlingsförvaltningen på SMTM är därför att minst 90 procent av de föremål som omfattas av de årliga stickproven ska ha korrekt placering angiven. Under 2023 har 357 föremål kontrollerats och 89 procent hade korrekt placering angiven. Den ovanligt höga andelen avvikelser beror på att placerings-systemet i ett av magasinerna är otydligt vilket medfört fel. Samtliga föremål har dock återfunnits.

Under året har de insamlingsplaner som fastställdes 2022 implementerats och varit vägledande i insamlingsarbetet på samlingsenheterna.

**Tabell 2** Översyn av samlingsförvaltande processer utifrån Spectrum

Process	Aktuellt år för vidtagen åtgärd
Inkommande objekt (insamling)	2020: Tagit fram styrdokument
Förvärv och accession (insamling)	2023: Uppdaterat rutindokument 2020: Tagit fram styrdokument
Kontroll av placering och förflyttning	
Beståndsinventering	
Katalogisering	
Utlämnning av objekt	
Inlån	2020: Tagit fram styrdokument
Utlån	2023: Uppdaterat rutindokument 2020: Uppdaterat styrdokument 2017: Tagit fram styrdokument
Planering av dokumentation	
Tillståndskontroll och teknisk bedömning	
Samlingsvård och konservering	
Ekonomisk värdering	2017: Tagit fram rutindokument
Försäkring och utställningsgaranti	
Katastrofplanering för samlingar	2022: Tagit fram styrdokument
Skada och förlust	
Deaccessioner och avyttring (gallring)	2020: Uppdaterat styrdokument 2018: Tagit fram styrdokument
Hantering av rättigheter (upphovsrätt)	2021: Tagit fram styrdokument
Reproduktion	
Användning av samlingar	2023: Pågående arbete
Samlingsöversyn	
Granskning (revision)	2020: Uppdaterat rutindokument 2017: Tagit fram rutindokument

## 2.3 Strategisk utveckling av samlingsförvaltningen

---

Under året har myndigheten börjat arbeta efter den strategi för ändamålsenliga lokaler för samlingarna som fastställdes under 2022. Arbetet kommer att fortsätta under kommande år med framtagande av lokalprogram med mera.

Katastrofplaneringen som intensifierades 2022 har fortsatt under året då riktlinjer och rutiner

implementerats i myndigheten. För Marinmuseum, Sjöhistoriska museet och Vasamuseet är evakuerings- och restvärdesräddningsplaner klara för musei-byggnaderna. Myndigheten har också haft katastrofövningar, dels i Riksantikvarieämbetets regi, dels i egen regi.

## 2.4 Bevarandearbete

---

Som ett led i myndighetens strävan mot ändamålsenliga lokaler för samlingarna har ett omfattande uppordningsarbete i föremålsmagasinen påbörjats på **Marinmuseum** under året. Som en del i arbetet har flera objekt som inte är delar av samlingarna, men som funnits hos museet avyttrats. På Marinmuseum pågår också ett större projekt som syftar till att utvärdera status och eventuella behov av konserveringsåtgärder av museets galjonsfigurer.

På **Sjöhistoriska museet** har i likhet med föregående år stort fokus legat på museets fotoarkiv och negativsamlingen. Drygt 30 000 negativ har inventerats, packats om och levererats till Riksarkivet för tillfällig förvaring under tiden som arbete med klimatanpassning av museets lokaler sker. I föremålssamlingen har en konservatorinsats gjorts för att återställa en större barockram från sent 1600-tal. Själva målningen konserverades 2021.

På **Vasamuseet** har arbetet med detaljprojektering av den nya stödkonstruktionen för skeppet fortsatt under året. Projekteringen är i det närmaste klar, och bygglledning och byggentreprenör för genomförandet har upphandlats. Samtidigt har en förstärkning av golvet under skeppet projekterats. Förstärkningen är nödvändig för att klara de punktlaster som den nya stöttningen orsakar. Under året har även mycket arbete lagts på att optimera samlingens externa magasin, bland annat genom att flytta föremål i syfte att göra plats för de plankor som behöver tas ur skeppet Vasa för att göra plats för den nya stödkonstruktionen.

Åtgärder har även genomförts för att förbättra klimatet i magasinet. Arbetet med att hitta externa finansiärer har gått vidare under året och en fundraisingkampanj har lanserats.

På **Järnvägsmuseet** har dokumentation av det mångåriga projektet med Restaurangvagn 2702 pågått under året och kommer att slutföras under 2024. Mer än 2 000 verksamhetsbilder tillsammans med filmer, intervjuer och ritningsunderlag finns nu registrerade i myndighetens samlingsdatabas. Ett omfattande arbete har även gjorts med kunskapsuppbyggande för att skapa rutiner vid hantering av farligt material i samlingarna såsom asbest, radium och DDT.

SMTM har under året genomfört en resurskrävande flytt av civilflygsamlingarna från Arlanda till nya tillfälliga lokaler i Rosersberg. Flytten innefattade utöver cirka 50 flygplan även motorer och fordon. Transporten förbereddes genom att flygplanens vingar demonterades och specialbyggda stativ för transport och långtidsförvaring togs fram. De nya tillfälliga lokalerna har skapat bättre förutsättningar för ett bra bevarande av föremålen. Lokalens beskaffenheter medger dock inte visning av samlingarna. Arbetet med en långsiktig permanent magasinlösning pågår inom ramen för SMTM:s magasinsstrategi. Civilflygsamlingarnas arkiv har flyttats till Järnvägsmuseet i Gävle där de uppordnats och förtecknats. Civilflygsamlingarnas digitaliserade fotosamling har även tillförts myndighetens samlingsdatabas och drygt 2 000 bilder ur fotosamlingen har skannats.

## 2.5 Samlingsutveckling

Antalet nyförvärv till de olika samlingarna uppgick under 2023 totalt till 329 accessioner, se tabell 3. Varje accession kan bestå av flertalet föremål, foton, ritningar, arkivhandlingar eller böcker. Jämfört med 2022 har antalet nyförvärv ökat, vilket till stor del kan förklaras av att bibliotekens samlingar tillförts fler böcker efter en period av återhållsamhet under pandemiåren.

**Tabell 3** Nyförvärv till samlingar och bibliotek, samt gallring av objekt

	2023	2022	2021
Antal nyförvärv <sup>1</sup>	328	242	220
Antal gallrade objekt <sup>2</sup>	2	31	110

1) Antal nyförvärv anges i antal accessioner. En accession kan innehålla ett eller flera föremål, foton eller arkivalier.

2) Gallring av objekt avser endast samlingar, inte bibliotek.

Någon större gallring av objekt som ingår i samlingarna har inte gjorts under året. Däremot har arbete på flera museer utförts för att avyttra oregistrerat material i magasinerna.

Bland nyförvärven kan nämnas ett fotoarkiv från Marinkommando Väst till samlingarna på **Marinmuseum**. Fotografierna visar Marinens verksamhet i Göteborg från 1970-tal fram till en bit in på 1990-talet och täcker en lucka i samlingarna där just den marina närvaron på västkusten har varit svagt representerad.

På **Sjöhistoriska museet** har originalbåtssamlingen kompletterats genom insamlandet av trissjollen Äntligen II, byggd 1963 och konstruerad av Per Brohäll. Båten, som k-märktes 2002, hör till den första generationen där skrovet är i plast, men däck och mast är i trä, och är en god representant för folkhemmets båtar. Till museets samlingar har även tillförts tre modeller med förslag till hur m/s Estonia skulle kunna övertäckas på botten. Bakgrunden till modellerna är det regeringsbeslut om övertäckning av det förlista fartyget som fattades 1995.

Till **Vasamuseets** samlingar har det tillförts ett av de kölblock som skeppet Vasa vilat sin köl på sedan skeppet bärgades.

På **Järnvägmuseet** har samlingarna kompletterats med dagböcker efter ingenjör Carl Edvard Norström från hans Amerikaresa 1848. Han var en av svensk järnvägs centralfigurer och deltog i planerandet och genomförandet av flera av de första svenska järnvägsbyggnationerna. Bland järnvägsfordon har 17 godsvagnar gallrats, bland annat beroende på överrepresentation.

Bland civilflygsamlingarna har, i samband med flytten från Arlanda, ett antal flygföremål och delar av flygplan som inte var relevanta för samlingarna gallrats, främst dubletter och kontextlösa objekt. I samband med flytten från Arlanda mottog civilflygsamlingarna även tre redan deponerade flygplan som gåva från privatpersoner.

### 3. Tillgängliggörande av samlingar och kunskap



Under februari – maj visades fotoutställningen *Meanwhile in Ukraine* utanför Marinmuseum. Utställningen, som var på besök från Statens försvarshistoriska museer, skildrar det pågående kriget i Ukraina ur ukrainarnas perspektiv. Foto: Jakob Hedlund, Marinmuseum/SMTM.

Myndigheten ska särskilt hålla ett urval av samlingarna tillgängligt för allmänheten samt driva och stödja utställningsverksamhet och annan pedagogisk verksamhet.

### Beskrivning

Myndigheten berättar om det maritima och transport-historiska kulturarvet och tillgängliggör samlingarna för allmänheten genom utställningar, pedagogiska program,

publika aktiviteter såsom visningar och programverksamhet samt via digitala plattformar exempelvis museernas webbplatser, DigitaltMuseum och KulturPunkt.

## 3.1 Analys och bedömning

SMTM bedömer att myndighetens arbete med tillgängliggörande av samlingar och kunskap håller en hög kvalitet och att myndigheten uppfyller sin uppgift enligt instruktion för verksamhetsområdet. Bedömningen baseras på följande grunder:

- att besökarna i hög grad är nöjda med museibesöket, se avsnitt 3.2, samt myndighetens positiva besöksutveckling under året, se avsnitt 3.3,
- att myndighetens uppsatta kvalitetsmål för digitalt tillgängliggörande av samlingarna uppfyllts, se avsnitt 3.2,

- att myndigheten har lyckats väl med att utveckla den digitala publika verksamheten, se avsnitt 3.4.2,
- att intresset för att ta del av myndighetens digitala samlingar är stort, se avsnitt 3.7.

Det finns samlingar som myndigheten ansvarar för där tillgängligheten tidigare varit mer generös, till exempel civilflygsamlingarna. Målsättningen är att återigen kunna ha delar av dessa magasin öppna.

## 3.2 Kvalitetsarbete

För att mäta god kvalitet i myndighetens arbete med att tillgängliggöra samlingarna digitalt har SMTM valt två kvalitetsmått. Båda måtten rör de publicerade posterna på DigitaltMuseum eftersom det är dessa som är publikt tillgängliga. Måtten visar samlingarnas tillgänglighet för vidareanvändning av andra parter. Det ena måttet är att minst 80 procent av de publicerade posterna ska vara försedda med bild. Med bilderna ökar användningsområdena för de publicerade samlingarna. För 2023 uppgick andelen med bild till 84 procent vilket är oförändrat sedan föregående år. Det andra måttet gäller rättighetsmärkning, att våra samlingar ska vara tydligt uppmärkta med hur de kan användas vidare. Kvalitetsmättet där ligger på 90 procent och för 2023 är andelen 91 procent vilket även det är oförändrat från tidigare år. Båda måtten visar att SMTM uppnår god kvalitet i tillgängliggörandet av de digitala samlingarna.

En annan del i SMTM:s kvalitetsarbete för att bedöma om myndigheten lyckats i sitt uppdrag att tillgängliggöra samlingarna utgörs av besökarnas upplevelser av museibesöket. Utvecklingsarbete pågår med att ta fram en myndighetsövergripande modell

för dessa undersökningar. En sådan gemensam modell är i sig kvalitetsdrivande, bland annat då den möjliggör både mer systematiska jämförelser mellan museerna och jämförelser över tid. I avvaktan på en myndighetsövergripande besöksundersökningsmodell har myndighetens museer under 2023 utgått från respektive museums befintliga modell och kvalitetsmätt för att bedöma om museet lyckats i sitt uppdrag att tillgängliggöra samlingarna. Nedan redovisas utfallet av dessa undersökningar.

**Marinmuseum** använder för sina besöksundersökningar ett digitalt formulär på en platta som museivårdarna tillhandahåller. Kvalitetsmåtten utgörs av cirka 500 besökares svar på hur väl de tycker att deras upplevelse av museibesöket stämmer överens med tre påståenden. Av respondenterna instämde 83 procent i att de lärde sig något nytt under museibesöket, 85 procent i att besöket var meningsfullt samt 95 procent i att besöket motsvarade förväntningarna.

På **Sjöhistoriska museet** får besökarna via en enkät bedöma sin besöksupplevelse utifrån ett antal påståenden. Under 2023 besvarade cirka 960 besökare på museet och museifartygen på Galärvarvet denna enkät,



där de bland annat utifrån en fyrgradig skala fick uppge hur nöjda de var med besöket. Resultatet av detta blev 3,6, vilket är något lägre än för 2022 då motsvarande värde var 3,7. En trolig förklaring till minskningen är att museet under 2023 återinfört entréavgift, vilket kan öka förväntningarna på verksamheten. Ett ytterligare kvalitetsmått för museet är besökarnas bedömning av om de fick ett bra bemötande av museipersonalen. Utfallet för 2023 var 3,8 vilket är något lägre än 2022 då utfallet var 3,9.

Som indikator på hur väl museet lyckas i sitt pedagogiska uppdrag mäter museet från och med 2023 dels om besökarna upplevt sig att fått ny kunskap av museibesöket, dels om de upplever att besöket gett andra värden, exempelvis inspiration, rekreation, eller fördjupning. Det svarsalternativ som flest respondenter, 64 procent, angav var att besöket gett ny kunskap.

**Vasamuseet** gör besöksundersökningar via en digital station i museets entré och hade under 2023 cirka

9 000 besökare som besvarade ett antal frågor. Svartsresultatet räknas bland annat om till ett så kallat Net Promotor Score (NPS) som är en generell standard för kundnöjdhet och bygger på frågan om hur sannolikt det är att besökaren skulle rekommendera ett besök på museet till en vän eller kollega. Ett värde över 0 är ”bra”, ett värde över 20 ”mycket bra” och ett värde över 50 ”fantastiskt”. Utfallet för Vasamuseet under 2023 var 44.

**Vrak – Museum of Wrecks** gör i likhet med Vasamuseet besöksundersökningar via en digital station i museets entré och mäter också kundnöjdheten via NPS. Av respondenterna angav 54 procent värdet 9 eller 10 på frågan om de ville rekommendera ett besök på museet till en vän eller kollega. På årsbasis fick Vrak värdet 32 i denna undersökning, vilket är ett mycket bra värde.

Både Vasamuseet och Vrak får genomgående goda omdömen på internationella rese- och besökssajter.

## 3.3 Besöks- och verksamhetsutveckling

### 3.3.1 Förändringar i besöksutveckling

UR SMTM:S REGLERINGSBREV FÖR 2023

Statens maritima och transporthistoriska museer ska redovisa förändringar i besöksutvecklingen i förhållande till tidigare år.

Sammanfattningsvis kan sägas att utvecklingen av antal besök till myndighetens museer går åt rätt håll. Det totala antalet verksamhetsbesök har ökat under 2023 med drygt 18 procent jämfört med 2022, se tabell 4. Antalet verksamhetsbesök har dock minskat för de två museer som tidigare hade fri entré, Marinmuseum med 27 procent och Sjöhistoriska museet med sex procent. Alla museerna arbetar aktivt med att vara attraktiva och relevanta, både med sina utställningar och med sin pedagogiska verksamhet.

Tabell 4 Antal besök SMTM

	2023	2022	2021
Antal verksamhetsbesök på samtliga SMTM:s museer	1 549 802	1 307 726	441 043

Under året har ett nytt biljettsystem som erbjuder digitala biljettköp lanserats på alla museer. Detta kommer att medföra förbättringar både för besökarna och för den administrativa hanteringen.

### 3.3.2 Besöksutveckling per museum

**Marinmuseum** hade under 2023 cirka 119 000 verksamhetsbesök, se tabell 5. Detta är en minskning med 27 procent jämfört med 2022 och förklaras till stora delar av införandet av entréavgift. Även antalet anläggningsbesök har minskat något, från cirka 239 000 till cirka 224 000 mellan 2022 och 2023, vilket motsvarar sex procent. En förklaring till denna förhållandevis blygsamma minskning är att Marinmuseum är ett populärt besöksmål även om inte alla besökare löser entrébiljett till museets utställningar. Museet har på olika sätt anpassat prissättning och erbjudanden under året för att fortsätta att attrahera besökare, bland annat med högre pris och fler erbjudanden under högsäsong. För återkommande besökare erbjuds ett årskort där även andra förmåner såsom fria programaktiviteter, årsbok och medlemskap i museets vänförening ingår.

Ett av Marinmuseums fokusområden i utvecklingen av museet är att tillsammans med aktörer i besöksnäringen öka attraktiviteten för upplevelser i Karlskrona för både lokalbefolkning och besökare. För att åstadkomma detta har museet bland annat lagt om sin programproduktion.

**Tabell 5** Besök Marinmuseum

	2023	2022	2021
Antal verksamhetsbesök <sup>1</sup>	119 385	164 389	82 772 <sup>2</sup>
– varav vuxna	82 453	119 833	59 849
– varav barn och unga under 19 år	36 932	44 556	22 923
Andel kvinnor <sup>3</sup>	43 %	46 %	43 %
Andel män <sup>3</sup>	57 %	54 %	57 %
Andel besök från Sverige <sup>3</sup>	66 %	71 %	– <sup>4</sup>
Andel besök från utlandet <sup>3</sup>	34 %	29 %	– <sup>4</sup>
Anläggningsbesök (samtliga besök i byggnaden dvs. även kafé, butik etc.)	224 353	239 081	136 340

- 1) Metoden för att mäta verksamhetsbesök har ändrats sedan årsredovisningen 2022. Tidigare beräknades antalet verksamhetsbesökare genom uppskattningar av antalet besökare i ubåtshallen. Från och med 2023 tas uppgifterna från kassasystemet vilket är ett mer exakt beräkningssätt.
- 2) Rättelse jämfört med årsredovisning 2022.
- 3) Baseras på de besökare som besvarat museets besöksenkät.
- 4) På grund av coronapandemirestriktioner genomfördes inte undersökningar under 2021.

Under året har **Sjöhistoriska museet** infört entréavgift och inlett flera samarbeten med externa aktörer med anledning av detta. Antalet verksamhetsbesök under året uppgick till cirka 117 500, se tabell 6. Detta är en minskning med sex procent jämfört med 2022, då antalet var cirka 125 000. I likhet med Marinmuseum

är införandet av entréavgift den tydligaste orsaken till minskningen. När det gäller antalet besök på de arenor där museet inte tagit ut entréavgift, det vill säga Sjöhistoriska museets fartygspir, se avsnitt 5.3.1, samt båtmagasinet på Rindö, har en viss ökning skett.

**Tabell 6** Besök Sjöhistoriska museet

	2023	2022	2021
Totalt antal verksamhetsbesök <sup>1</sup>	117 463	125 421	39 715
– varav vuxna	86 737	90 570	28 818
– varav barn och unga under 19 år	30 726	34 851	10 897
Andel kvinnor <sup>2</sup>	55 % <sup>3</sup>	50 %	47 %
Andel män <sup>2</sup>	42 % <sup>3</sup>	49 %	53 %
Andel besök från Sverige <sup>2</sup>	65 %	89 %	93 %
Andel besök från utlandet <sup>2</sup>	35 %	11 %	7 %
Anläggningsbesök (samtliga besök i byggnaden dvs. även kafé, butik etc.) <sup>4</sup>	179 192	–	–

- 1) Från och med 2022 ingår inte antalet besök till Dyktankhuset i Sjöhistoriska museets besöksiffror (dessa återfinns från och med 2022 i besöksiffrorna för Vrak – Museum of Wrecks).
- 2) Baseras på de besökare som deltagit i museets besöksundersökning.
- 3) Av de besökare som inte svarat "kvinna" eller "man" har två procent angett "annat" (det vill säga att man identifierar sig som annat kön än man eller kvinna) och en procent har inte velat besvara frågan.
- 4) Sjöhistoriska museet mäter anläggningsbesök från och med 2023.

**Vasamuseet**, som fortfarande är i en återhämtningsfas sedan pandemiåren, hade under 2023 1,2 miljoner verksamhetsbesökare, se tabell 7. Detta är en ökning med cirka 32 procent jämfört med 2022, och förklaras främst av att de internationella besökarna börjat återvända efter coronapandemin. Vasamuseet har

historiskt haft en övervägande andel utländska besökare. Under 2023 uppgick denna andel till 77 procent, vilket dock är en relativt låg andel jämfört med åren innan coronapandemin. Den största andelen av de utländska besökarna kommer från Tyskland, tätt följt av USA.

**Tabell 7** Besök Vasamuseet

	2023	2022	2021
Totalt antal verksamhetsbesök <sup>1</sup>	1 246 986	945 046	304 130
– varav vuxna	1 022 911	757 333	233 235
– varav barn och unga under 19 år	224 075	187 713	70 895
Andel kvinnor <sup>2</sup>	39 % <sup>3</sup>	42 %	–
Andel män <sup>2</sup>	54 % <sup>3</sup>	58 %	–
Andel besök från Sverige <sup>2</sup>	23 %	25 %	–
Andel besök från utlandet <sup>2</sup>	77 %	75 %	–

1) Antalet verksamhetsbesök avser registrerade besökare i museets kassasystem.

Övriga besök i byggnaden, till exempel i butik och entréhall (anläggningsbesök), är i dagsläget inte mätbara.

2) Uppgifter om kön och hemvist baseras på besöksundersökningar.

Under 2021 gjorde museet på grund av coronapandemin inga sådana undersökningar.

3) Andelen av respondenterna som svarat "icke-binär" var cirka sju procent under 2023.

**Vrak – Museum of Wrecks** hade drygt 161 000 anläggningsbesök 2023, se tabell 8. Detta är en ökning med cirka två procent jämfört med 2022. Verksamhetsbesöken uppgick till cirka 66 000, vilket är en minskning med cirka 6 900 jämfört med 2022. Främsta förklaringen till minskningen är att försäljningen av kombinationsbiljetter till Vasamuseet och Vrak inte varit på samma nivå som föregående år. En annan förklaring är den nedgång till följd av olyckan på Gröna Lund som även andra besöksmål på Djurgården

konstaterat. Bedömningen är dock att det långsiktiga målet för antal verksamhetsbesök 2026 kommer att nås, bland annat genom att med hjälp av myndighetens nya biljettsystem öka den digitala biljettförsäljningen och på så sätt minska sårbarheten som uppstår vid kassaförsäljningen på Vasamuseet vid högt besökstryck. Vrak har en hög andel utländska besök, cirka 72 procent, under 2023. Främst kommer dessa från USA, Polen och Tyskland.

**Tabell 8** Besök Vrak – Museum of Wrecks

	2023	2022	2021 <sup>1</sup>
Totalt antal verksamhetsbesök	65 968	72 870 <sup>2</sup>	14 510
– varav vuxna	52 393	55 513 <sup>2</sup>	11 020
– varav barn och unga under 19 år	13 575	17 357 <sup>2</sup>	3 490
Andel kvinnor <sup>3</sup>	40 % <sup>4</sup>	37 %	–
Andel män <sup>3</sup>	48 % <sup>4</sup>	51 %	–
Andel besök från Sverige <sup>3</sup>	28 %	48 %	–
Andel besök från utlandet <sup>3</sup>	72 %	52 %	–
Anläggningsbesök (samtliga besök i byggnaden dvs. även kafé, butik etc.)	161 482	157 995	46 613

1) Museet öppnade i slutet av september 2021.

2) Från och med 2022 ingår besök i Dyktankhuset (1 228 under 2023).

3) Fördelningen på kön respektive hemvist baseras på besöksundersökningar.

4) Andelen av respondenterna som inte angav kön var cirka tolv procent under 2023.

**Järnvägmuseet** har under 2023 varit fortsatt stängt för ombyggnation och redovisar därför enbart besök på museets webbplats, se tabell 9. I likhet med tidigare år har tillgänglighörandet skett genom tågtrafik under

2023, historiska tåg har körts och visats för allmänheten på flera platser och sträckor, se även avsnitt 5.4.1 för mer utförlig beskrivning.

### 3.3.3 Besök på museernas webbplatser

Antalet besök på museernas webbplatser ser ut att ha minskat kraftigt för alla museer under 2023 jämfört med 2022, se tabell 9. Främsta förklaringen till minskningen är dock att myndigheten bytte statistikverktyg för mätning av dessa besök under 2023, vilket gör att siffrorna för 2023 inte är jämförbara med tidigare år.

Tabell 9 Besök på museernas webbplatser

	2023 <sup>1</sup>	2022	2021
Marinmuseum	63 373	95 610	123 905
Sjöhistoriska museet	142 992	164 341	215 924
Vasamuseet	648 355	757 072	832 660
Vrak – Museum of Wrecks	67 646	136 579	111 659
Järnvägmuseet	38 409	66 221	76 346

1) Siffrorna för 2023 är inte jämförbara med tidigare år då ny metod för mätning införts under året.

## 3.4 Publik verksamhet

### 3.4.1 Fysiska publika aktiviteter

Marinmuseum har under 2023 satsat på att utöver programpunkter även erbjuda ett basutbud av aktiviteter för olika målgrupper att genomföras på egen hand i museet. Det innebär bland annat quiz, fördjupningsstationer och prova-på-verksamhet, exempelvis knopslagning. Under 2023 genomförde Marinmuseum cirka 460 fysiska publika aktiviteter, se tabell 10. Utställningen *Meanwhile in Ukraine* (producerad av Sveriges försvarshistoriska museer), som med foton berättar om förödelsen som det ryska anfallet inneburit, var på besök under våren och placerad utanför museet.

I samband med detta arrangerades programverksamhet i samarbete med Folkuniversitetet där ukrainska flyktingar i Karlskrona i foto och text berättade om sina erfarenheter. Inom samarbetet anordnades även träffar där ukrainska flyktingar kom till museet och samtalande med svenska besökare och museipersonal för att språkträna, byta erfarenheter och etablera nya kontakter.

Under Världsarvsfestivalen i oktober arrangerade museet föreläsningar, visningar och performanceföreställningen *Nattlig resa* för att uppmärksamma att Karlskrona varit världsarv i 25 år. Temat för programmet var mörka berättelser från världsarvet och aktiviteterna under festivalen fick stor uppmärksamhet samt lockade en delvis ny målgrupp.

På **Sjöhistoriska museet** uppgick antalet publika fysiska aktiviteter till cirka 2 000. Under året har museet tagit fram och testat nya programkoncept som syftar till att tilltala en bredare vuxenpublik. Nämnas kan en utbio där museets egenproducerade film *Folkhemmets fritidsbåtar* fick agera förfilm till filmen *SOS – en segelsällskapsresa*, som presenterades av regissören och hedersgästen Lasse Åberg.

I februari öppnade utställningen *Folkhemmets fritidsbåtar* som blev utgångspunkt för flera programaktiviteter, bland annat ett par panelsamtal som även livesändes. Under rubriken Fritidsbåtskultur ur ett genus- och klassperspektiv bjöd museet in personer

som arbetar med båtliv på olika sätt, för en diskussion kring genus och klass i relation till fritidsbåtskultur.

Minsveparen M20 från 1941, ett av Sjöhistoriska museets museifartyg, var placerad i Öresund under andra världskriget och deltog i en räddningsaktion av danska judar under hösten 1943, där M20 och dess besättning ensamt räddade 109 danska judar. Under 2023 genomfördes med anledning av 80-årsdagen av händelsen, en minnesresa med M20 från Stockholm till Göteborg med stopp i 15 hamnar. Resan var en samverkan mellan Sjöhistoriska museet och Föreningen M20 samt lokala maritima museer. Föreningen M20, som ansvarar för fartygets drift, stod för besättningen som utbildades i att guida besökare. Inför resan skapades en mobil utställning som stod på Sjöfartsmuseet Akvariet i Göteborg fram till att den utgjorde bas för en stor minneskväll på 80-årsdagen av räddningsinsatsen. Minneskvällen anordnades av Sjöhistoriska museet tillsammans med Judiska församlingen i Stockholm. Därefter lånade Sveriges museum om Förintelsen utställningen för att erbjuda den som höstlovsaktivitet.

Antalet fysiska publika aktiviteter på **Vasamuseet** uppgick till knappt 6 000 under 2023. Nytt för museets programutbud 2023 var Kajakguidning i hjärtat av Stockholm. Som en del i detta genomförde Vasamuseet och Vrak – Museum of Wrecks fem historiska kajakguidningar utifrån skeppet Vasas rutt för snart 400 år sedan. Deltagarna fick lära sig om skeppet Vasas historia och om den stora samling fartygsvrak som finns under ytan mitt i Stockholm. Under rubriken Tekniksöndag fick besökare bekanta sig med 1600-talets tekniska lösningar för att lyfta tungt, att bärga kanoner med dykarklocka och vår tids utmaningar med att bevara skeppet. Under hösten arrangerade Vasamuseet tre jazzkvällar, Jazzonsdag, med kortare föredrag om 1960-talet som är den tidsperiod då Vasa bärgas, den stora konserveringsinsatsen startar och Wasavarvet utvecklas till ett internationellt besöksmål.

I likhet med tidigare år deltog Vasamuseet i Kulturnatten. Närmare tiotusen besökare välkomnades under kvällen som bjöd på en mängd olika aktiviteter, musik, mat och dryck. Museet har två återkommande föredragsserier då aktuell forskning presenteras på ett lättillgängligt sätt. Den ena serien erbjuds i formatet Afternoon tea på fredagseftermiddagar, den andra som Soppföreläsningar på onsdagskvällar. Under året genomfördes sex Afternoon tea respektive tre soppföreläsningar. Museet erbjuder även audioguider på flertalet olika språk under besöket. Under 2023 uppgick antal nedladdningar av audioguider på museet till cirka 484 000.

Under 2023 har arbetet med **Vrak – Museum of Wrecks** fysiska publika aktiviteter fortsatt. Totalt uppgick dessa till 1 020 under 2023. De dagliga visningarna i museet är kvar samt familjevisningar under helger. Museet har under året även börjat med temahelger med visningsfokus på ett specifikt vrak i Östersjön. Föreläsningarna på onsdagskvällar har fortsatt med inbjudna gäster som berättat om ämnen som rör

dykning och marinarkeologi. Museet har deltagit i flera evenemang, exempelvis Kulturnatten som hade närmare 3 200 besökare, Arkeologidagen, Gotland runt samt Östersjöfestivalen.

Under 2023 fick Vrak stor medial uppmärksamhet i samband med att nyheten om att Vraks marin- arkeologer hittat flera träskulpturer vid nya dykningar på Vasas systemskepp Äpplet. Flera möjligheter för Vraks besökare att lära sig mer om Äpplet har arrangerats av museet, bland annat en temahelg om Äpplet.

I december blev Vrak nominerad till det prestigefyllda EMYA24 som delas ut av European Museum Forum (EMF), en av de ledande organisationerna när det gäller att utveckla kvaliteten på de publika delarna på europeiska museer. Priset delas ut för att belöna innovativa museer och tittar bland annat på engagemang för hållbarhet, demokrati och mänskliga rättigheter. Vinnaren av priset annonseras i maj 2024.

Ett antal arrangemang med tågtrafik har utgjort **Järnvägmuseets** publika utbud, se även avsnitt 5.4.1.

Tabell 10 Antal fysiska publika aktiviteter<sup>1</sup>

	2023	2022	2021
<b>Marinmuseum</b>			
Antal publika aktiviteter	456	372	194
– varav antal visningar på museet	136	71	24
Antal deltagare <sup>2</sup>	16 241	–	–
<b>Sjöhistoriska museet</b>			
Antal publika aktiviteter	2 061	798	598
– varav antal visningar på museet	882	505	533
Antal deltagare <sup>2</sup>	38 904	–	–
<b>Vasamuseet</b>			
Antal publika aktiviteter	5 967 <sup>3</sup>	20 411	5 375
– varav antal visningar på museet	5 445	6 593	38
Antal deltagare <sup>2</sup>	133 171	–	–
<b>Vrak – Museum of Wrecks</b>			
Antal publika aktiviteter	1 021	566	94
– varav antal visningar på museet	1 001	473	78
Antal deltagare <sup>2</sup>	10 170	–	–

- 1) Med publika aktiviteter avses bland annat föreläsningar, seminarier, musikevenemang, scenkonstföreläsningar, filmvisningar, guidningar, workshoppar samt "prova-på-aktiviteter".
- 2) Antal deltagare på de publika aktiviteterna redovisas för första gången 2023.
- 3) Ny mätmetod för Vasamuseet 2023: visningarna av filmerna Vasafilmen och Vasagränsen (cirka 14 000) ingår inte, vilket förklarar skillnaden jämfört med 2022.

### 3.4.2 Digitala aktiviteter

Totalt uppgick antalet utlagda filmproduktioner för **Marinmuseum** till 35 under 2023, se tabell 11. Bland dessa finns en ny film om ubåten Neptun som är utställd på museet. Filmen används på sociala medier och museets webbplats för att skapa och sprida kunskap och intresse för ubåtarna på Marinmuseum samt museets ämnesområde.

Under året har **Sjöhistoriska museet** producerat både filmer och olika typer av livesändningar, till exempel föreläsningar som genom livesändningar kan nå ut även till intresserade som inte har möjlighet att närvara fysiskt på plats. Totalt antal filmproduktioner uppgick till 17, bland annat dokumentärfilmen *Fritidsbåtens historia*. Filmen som handlar om fritidsbåtens historia från Gustav III:s tid fram till våra dagar har visats över tiotusen gånger på museets Youtube-kanal.

För att tillgängliggöra och sprida kunskap om hur skeppet Vasa ser ut under däck har **Vasamuseet** producerat 42 korta filmer. I filmerna får tittarna följa med ombord på skeppet och guidas genom skeppets alla däck. Filmerna visas på Vasamuseets webbplats och som följetong på Vasamuseets Instagram.

Antalet utlagda filmproduktioner för **Vrak – Museum of Wrecks** uppgick under 2023 till 35. Under året har Vraks dykande marinarkeologer fortsatt med livesändningar från deras fältarbete. Flera andra livesändningar har också genomförts, bland annat en digital rundvandring i museet som sändes under Vraks årsdag. För att utveckla och förbättra museets digitala publika tillgänglighet har ett arbete med att införa ett nytt system för audioguider påbörjats. Arbetet syftar till att ge besökarna möjlighet att få tillgång till rätt audio-guidning på just den plats där de för tillfället befinner

sig i museet. Besökaren använder sin mobiltelefon för att lyssna på berättelser. Systemet kan själv presentera audioguiden på det språk som är installerat i telefonen eller så kan besökaren aktivt välja ett annat språk.

**Järnvägsmuseet** har förmedlat upplevelser digitalt bland annat genom att på sociala medier lyfta de publika historiska tågresorna. Detta har skett inför resorna, live under resorna samt i en summering efter resorna. Museet har även förmedlat kunskap och upplevelser genom att visa upp historiska föremål och dela historiska berättelse digitalt via museets sociala medie-konton.

Tabell 11 Digitala publika aktiviteter<sup>1</sup>

	2023	2022	2021
<b>Marinmuseum</b>			
Antal utlagda filmproduktioner	35	11	23
<b>Totalt antal visningar</b>	<b>34 899</b>	<b>2 149</b>	<b>117 684<sup>2</sup></b>
<b>Sjöhistoriska museet</b>			
Antal utlagda filmproduktioner	17	36	49
<b>Totalt antal visningar</b>	<b>95 458</b>	<b>119 704</b>	<b>140 795</b>
<b>Vasamuseet</b>			
Antal utlagda filmproduktioner	42	19	47
<b>Totalt antal visningar</b>	<b>667 128</b>	<b>271 491</b>	<b>665 971</b>
<b>Vrak – Museum of Wrecks</b>			
Antal utlagda filmproduktioner	35	81	57
<b>Totalt antal visningar</b>	<b>78 792</b>	<b>87 874</b>	<b>80 381</b>
<b>Järnvägsmuseet</b>			
Antal utlagda filmproduktioner	2	13	34
<b>Totalt antal visningar</b>	<b>16 934</b>	<b>63 061</b>	<b>72 057</b>

1) Med digitala publika aktiviteter avses aktiviteter som riktar sig till allmänheten att ta del av utanför museet. Det avser med andra ord inte digital verksamhet i samband med utställningar etc. eller med primärt syfte att informera om eller marknadsföra museet.

2) År 2021 ingick även visningar via Utbildningsradion.

### 3.4.3 Pedagogisk verksamhet för skolan

Samtliga fyra museer som varit öppna under året har sett en ökning av antalet skolbesök under 2023, se tabell 12. Ökningen förklaras till stor del av att skolverksamheten under 2023 kommit i gång efter pandemiåren, men också av att museerna satsat på att utveckla skolverksamheten och ta fram nya program.

**Marinmuseums** pedagogiska skolverksamhet omfattar såväl grundskola som gymnasium samt utbildningar på högskola och vuxenutbildning. Studenter från Linnéuniversitetet och Blekinge Tekniska Högskola har mött Marinmuseums pedagoger i kurser som ges i nära samarbete med museet samt genom praktik och projektarbeten.

Under 2023 har museet samarbetat med Blekinge museum genom ett antal gemensamma pedagogiska program, bland annat ett program för årskurs 4 under Världsarvsfestivalen där eleverna fick möta historiska karaktärer som genom uppdrag och ledtrådar förmedlade kunskap om livet i 1700-talets Karlskrona.

Marinmuseums pedagoger har under året tagit fram nya pedagogiska program som utgår från den nya läroplanen LGR22. Programmen utgår från och tillgängliggör museets utställningar och ger eleverna färdigheter, kunskap och förståelse. I programmen ges även tillfällen att reflektera kring värderingar, känslor och attityder. Under 2023 har museet tagit fram digitala skolprogram om ubåtar där museet producerat digitala läresurser samt genomfört digitala lektioner.

Marinmuseum deltog under året i Vetenskapsfestivalen där skolor från hela landet har möjlighet att anmäla sig till digitala lektioner. Marinmuseums pedagoger mötte 236 elever och 32 lärare från skolor i västra Sverige, en målgrupp som annars sällan kommer i kontakt med museets skolpedagogiska verksamhet.

Även **Sjöhistoriska museet** har under året genomfört ett stort arbete med att strukturera om och anpassa de pedagogiska sidorna på museets webbplats till den nya läroplanen LGR22. Arbetet med att ta fram ett digitalt pedagogiskt material till utställningen *Flykten från Baltikum 1943–1944* har fortsatt under 2023. Till utställningen *Planet or plastic?*, se avsnitt 3.6, har nya pedagogiska program tagits fram. Under året har den fjärde och sista filmen i serien *Navigera mera* – om navigation och gamla kartor för skolan producerats.

**Vasamuseets** verksamhet för skolan omfattar skolprogram på plats i museet, digitala skolprogram för klasser från hela landet, ett antal längre samarbeten med skolor i utsatta områden i Stockholms län samt mångåriga samarbeten med lärarutbildare på Stockholms universitet, Södertörns högskola och Kungliga Tekniska högskolan. Ungefär hälften av de bokningsbara skolprogram Vasamuseet erbjuder är digitala och syftar till att nå ut till hela landet. Flertalet av

programmen har tillhörande experiment och genomförs parallellt med en museipedagog på plats i museet och eleverna i klassrummet.

Under året har museet tagit fram ett antal nya skolprogram, bland annat Historiebruk med Vasa för årskurserna 7–9 och gymnasiet. Programmet handlar om skeppet Vasa och Vasamuseet genom tiderna där eleverna får konkreta exempel på historiebruk och propaganda samt testa på eget historiebrukande.

Vasamuseet och **Vrak – Museum of Wrecks** har under året utvecklat ett gemensamt skolprogram för årskurserna 7–9 och gymnasiet om migration över Östersjön, Resan över Östersjön: Nedslag i Sveriges migrationshistoria. Klasserna besöker både Vasamuseet och Vrak under skolprogrammet. Under 2023 har Vrak genomfört live-dyk med skolklasser. Museet har också inlett ett samarbete med Sjölns gymnasium, där fokus ligger på kemi.

**Järnvägsmuseet** har inte bedrivit någon pedagogisk verksamhet under ombyggnadsperioden. Däremot har arbetet påbörjats med att ta fram skolprogram till hösten 2024.

**Tabell 12** Antal besökare från skolor

	2023	2022	2021
<b>Marinmuseum</b>			
Antal personer på bokade skolbesök	3 132	2 148	767
Antal personer på obokade skolbesök	3 666	819	183
<b>Totalt antal personer (elever och lärare)</b>	<b>6 798</b>	<b>2 967</b>	<b>950</b>
<b>Sjöhistoriska museet</b>			
Antal personer på bokade skolbesök	2 552	1 315	593
Antal personer på obokade skolbesök	1 724	1 405	442
<b>Totalt antal personer (elever och lärare)</b>	<b>4 276</b>	<b>2 720</b>	<b>1 035</b>
<b>Vasamuseet</b>			
Antal personer på bokade skolbesök	13 211	9 269	781
Antal personer på obokade skolbesök <sup>1</sup>	28 718	21 705	2 841
<b>Totalt antal personer (elever och lärare)</b>	<b>41 929</b>	<b>30 974</b>	<b>3 622</b>
<b>Vrak – Museum of Wrecks</b>			
Antal personer på bokade skolbesök	1 205	1 107	– <sup>2</sup>
Antal personer på obokade skolbesök	464	299	–
<b>Totalt antal personer (elever och lärare)</b>	<b>1 669</b>	<b>1 406</b>	<b>–</b>

1) Inklusive skolformer med vuxna elever till exempel Svenska för invandrare (SFI) och Komvux.

2) Vrak – Museum of Wrecks startade sin skolverksamhet 2022.

### 3.5 Verksamhet för den unga publiken

UR SMTM:S REGLERINGSBREV FÖR 2023

Statens maritima och transporthistoriska museer ska redovisa den verksamhet som svarar mot den unga publikens behov samt insatser för att öka den unga publiken.

**Marinmuseum** bedriver en omfattande verksamhet för barn och unga. Under skollov och helger arrangerar museet publika aktiviteter särskilt för barn och unga. En sådan lovaktivitet var visningar om ubåtar i krig och fred, där tonvikt lades på hur ubåten kan fungera fredsbevarande och varför ubåten är så viktig för Sveriges försvar. Höstlovsprogrammet fokuserade på att förmedla kunskap om 1700-talets levnadsförhållanden och skapa lust att upptäcka mer om världsarvet. I programmet fick barnen möta en sjukvakterska,

lära sig mer om mediciner och göra sin egen välgörande salva att ta med hem. För att ytterligare tillgängliggöra utställningen *Skepp & folk – örlogsstaden Karlskrona* för den unga publiken invigdes det interaktiva rummet Skeppsgosseboden där barn får lära sig det en skeppsgosse fick lära sig, och genom det få ökad förståelse för barns situation i ett historiskt perspektiv. Under sommaren anordnades ett stort sjöscoutläger i Blekinge. Som en del i programmet togs flera hundra scouter från Sverige och Europa emot under en vecka på museet.

De fick komma innan museet öppnade och fick också ett specialgjort material för att kunna ta sig an museet på egen hand.

**Sjöhistoriska museet** har under året haft lovaktiviteter. Höstlovet gick under temat Spökskepp och sjöspöken med bland annat en dramatiserad familjevisning för barn, kistjakt, sagostund, konsert och skaparverkstad. Under jullovet 2023 framfördes nycirkusföreställningen *Sopor*, som handlar om skräp och plast i haven, vilket relaterar till museets tillfälliga utställning *Planet or Plastic?*, se avsnitt 3.6.

**Vasamuseet** har olika aktiviteter för familjepubliken, både på egen hand och med museivärd. Vasagrisen-filmen, Vasagrisen-spåret, Familjespåret och Skulpturjakten är några exempel på egenhandsaktiviteter på flera olika språk. Audioguiden för barn och deras familjer har under året kompletterats med två nya språkversioner och finns nu på svenska, engelska, tyska och finska. Antalet nedladdningar av dessa uppgick till cirka 29 500 under 2023.

Under loven finns aktiviteter med museivärdar för den unga publiken, bland annat erbjöds under Kulturnatten en pröva-på-station i museet där barn och medföljande vuxna kunde pröva på att slå ett rep,

göra ett beslagsband eller testa hur en dykarklocka fungerar. Den här typen av aktivitet fungerar för alla oavsett vilket språk man talar och blir därför något som även Vasamuseets internationella besökande familjer kan ta del av.

Familjevisningarna har fortsatt vara ett stående inslag på **Vrak – Museum of Wrecks** under helger och alla dagar under de olika skolloven. Under höstlovet fortsatte museet erbjuda de populära ficklampvisningarna, då barnen med ficklampor går igenom museet och letar efter ledtrådar för att lära sig mer om vrak och lista ut vem som spökar på museet. Ytterligare en visning lanserades för barn med namnet Vrakdetektiv på Resande Man. Visningen går ut på att barnen får testa de olika stegen som marinarkeloger går igenom vid upptäckten av ett nytt vrak. Sommaren 2023 deltog Vrak i Gotland runts barnområde där aktiviteter koplade till marinarkologi genomfördes.

Inför återöppningen av **Järnvägmuseet** har särskilt fokus lagts på ett större lekrum och en ny lekplats. Den nya basutställningen kommer att ha flera inslag riktade mot en yngre publik, varav flera interaktiva stationer har tagits fram under året. En särskild motorvagn (X5) har inretts och anpassats för yngre gäster.

## 3.6 Utställningsverksamhet

SMTM visar och förvaltar ett 60-tal utställningar på de fyra öppna museerna. Förmedlingen av kunskap i utställningsrummet sker med hjälp av föremål, text, bild, formgivning samt digitala interaktiva funktioner i vilka informationen har koppling till det besökaren tittar på i utställningsrummet eller montern.

Förutsättningarna för att förmedla kunskap genom myndighetens befintliga utställningar är stora genom den mångfald av föremål och berättelser som visas på museerna.

Verksamheten arbetar fortlöpande med att förädla och uppdatera befintliga utställningar i syfte att berika besökarna med den senaste forskningen. Produktionen av tillfälliga utställningar är tillbaka, om än i mindre skala. Sedan coronapandemin har även förberedelser och planer kommit i gång igen för att växla upp mot ett

utökat utbud av tillfälliga och mer permanenta utställningar. Efterverkningarna av coronapandemin och andra omvärldsfaktorer är fortsatt kännbara för utställningsverksamheten i form av ökade kostnader för material, teknik samt längre leveranstider.

**Marinmuseum** har under året visat 20 permanenta utställningar. I utställningen *Skepp & folk – örlogsstaden Karlskrona* öppnade under året det interaktiva rum som handlar om skeppsgossekåren. Här kan besökaren få gissa föremålen genom att vidröra dolda objekt, känna hur tung en kanonkula är samt få veta smeknamn på olika skeppsdetaljer. I samma utställning har en interaktiv station med repslageri flyttat in där besökare kan få prova på att slå rep med hjälp av museets pedagoger. I tabell 13 framkommer Marinmuseums utställningar under 2023.



Tabell 13 Utställningar på Marinmuseum

Namn	Beskrivning	Utställningen öppnades/ förnyades (år)
<b>Meanwhile in Ukraine</b>	Fotografier från krigets början i staden Kiev.	2023
<b>Linjeskeppet Prinsessan Sophia Albertinas förlisning</b>	Om Sophia Albertinas förlisning 1781 som var en av de mest omfattande olyckorna i svenska flottans historia. Föremål från skeppet.	2022 <sup>1</sup>
<b>Svenskt sjöförsvaret under 500 år</b>	Om svenskt sjöförsvaret från 1522 till i dag.	2019
<b>Krigets ansikten</b>	Om polska ubåtar i Sverige 1930–45.	2019
<b>Vraktunneln</b>	En undervattensstunnel med utkik mot och berättelser om vraken på botten utanför.	1997/2018
<b>Södra skeppet (tre delar)</b>	Om örlogsstaden Karlskronas framväxt, En palm monterad av vapen samt Utklippans fyr.	2018
<b>Modellkammaren</b>	Om teknikhistoria och fartygsmodeller som var dåtidens sätt att prova egenskaper och tekniska konstruktionslösningar innan bygge i stor skala.	2016
<b>Krigets svallvågor</b>	Sverige och marinen under första världskriget.	2014
<b>Ubåtshallen plan 1</b>	Om ubåtsvapnets 110-åriga historia.	2014
<b>Ubåtshallen plan 2</b>	Personliga berättelser, händelser och spännande samtida fenomen genom historien.	2014/2017
<b>Sist i ledet</b>	Om den allmänna värnplikten.	2010
<b>Ytspänning</b>	Om svenska marinens perspektiv på kalla krigets sista decennium och om kontrasterna mellan det civila och det militära samhället.	2010
<b>Herravälde</b>	Om den seglande stormakten Sverige och den viktiga kampen om Östersjön.	2004
<b>Land i sikte</b>	Om äldre tiders navigationskonst.	2003
<b>Marinens mindre båtar</b>	Marinens slupar, barkar och andra mindre båtar.	1997/2018
<b>Skepp &amp; folk – örlogsstaden Karlskrona (tidigare Skeppsbyggeri)</b>	Om skeppsbyggeri och de människor som utförde hantverken.	1997/2022
<b>Dykeriets historia</b>	Om dykeriets historia genom århundraden.	1997
<b>Livet ombord</b>	En bild av livet ombord på ett örlogsskepp.	1997/2004
<b>Tyghuset</b>	Om hur flottans vapen hanterades på land.	1997
<b>Kanondäck</b>	Om utbrytningen ur Finska viken 1790.	1997
<b>Galjonshallen</b>	Galjonsfigurerna från Sveriges främsta krigsskepp.	1997
<b>Från segel till ånga</b>	Om flottans förändring från segel till ångkraft.	1997/2018

1) Fanns inte med i årsredovisning 2022.

**Sjöhistoriska museet** har under året visat nio permanenta utställningar. Under 2023 har två nya tillfälliga utställningar öppnat, *Planet or Plastic?* samt *Folkhemmets fritidsbåtar*. *Planet or Plastic?* är en inhyrd färdig utställning som bygger på material i form av text, fotografier och film från National Geographics fleråriga globala initiativ att minska mängden engångsplast i haven. Båda utställningarna möjliggjordes genom bidrag från Sjöhistoriska museets vänförening Sjöhistoriskas Vänner.

Utställningen *Folkhemmets fritidsbåtar* lyfter fram hur fritidsbåten från att ha varit reserverad för överklassen blev folklig och tillgänglig för alla. I utställningen visades några av de båtar som gjorde fritidsbåtsägandet till en angelägenhet för fler än bara de välbestälda. Utställningen producerades i samarbete med Svenska Kryssarklubben som fyllde 100 år 2023. I tabell 14 framkommer Sjöhistoriska museets utställningar under 2023.

Tabell 14 Utställningar på Sjöhistoriska museet

Namn	Beskrivning	Utställningen öppnades/ förnyades (år)
<b>Planet or Plastic?</b>	Fotoutställning med bilder och texter från National Geographics fleråriga globala initiativ att minska mängden engångsplast som hamnar i haven.	2023
<b>Folkhemmets fritidsbåtar</b>	Utställningen tillgängliggör Sjöhistoriska museets unika fritidsbåtsamling, där en stor del finns i båtmagasinen på Rindö i Vaxholms kommun.	2023
<b>Flykten från Baltikum 1943–1944</b>	Om minnen från flykten från de baltiska länderna 1943–1944.	2022
<b>5 Fyror</b>	Om livet på fem svenska fyror och varför de är placerade där de är.	2022
<b>Trappmontrar</b>	Modeller ur samlingarna: Hjulångaren Ettan och Leksaksbåtar.	2022 och 2023
<b>Blubb</b>	Pedagogiskt lekrum med undervattenskaraktär för barn 0–6 år.	2018
<b>Fyrskippet Finngrundet</b>	Utställning om fyrskippet Finngrundet och livet ombord på 1960-talet. Öppen för besök under sommarsäsong.	2018
<b>Föremålgalleri</b>	Visar skeppkonstruktioner från segel till motor.	2015
<b>Salongsvestibul</b>	Om passagerartrafik och om fartyget Argentina. Om passagerartrafik och om fartygen Argentina och Aelus.	2014
<b>S/S Drottning Victoria</b>	En rekonstruktion av fartygets röksalong.	2014
<b>Shipping &amp; shopping</b>	Om handel och sjöfart.	2010
<b>Isbrytaren Sankt Erik</b>	Utställning ombord på isbrytaren Sankt Erik. Öppen för besök under sommarsäsong.	2006
<b>Klart skepp</b>	Modeller av och berättelser från svenska örlogsfartyg genom tiderna.	2000
<b>Amphion</b>	Akterspegeln från Gustav den III:s lyxjakt Amphion. Utställningen berättar om skeppet och om hovlivet.	1938/2018

Vasamuseet visar 16 permanenta utställningar. Under 2023 har förberedelser vidtagits för att återställa den rymliga utställningshallen, då den under en längre tid använts till övrig publik verksamhet. Under 2023 har Vasamuseet genomfört arbete inför att ta emot

vandringsutställningen *Brickwrecks* i början av 2024. Under året har även utställningen *Ansikte mot ansikte* uppdaterats. I tabell 15 framkommer Vasamuseets utställningar under 2023.

Tabell 15 Utställningar på Vasamuseet

Namn	Beskrivning	Utställningen öppnades/ förnyades (år)
Vasa på nära håll	Om Vasas skulpturer samt om hur skeppet seglats och skulle ha använts i strid.	2020
Föremål i fokus	Om bultbytet på Vasa.	2018
Kvinnorna – alltid närvarande sällan sedda	Om kvinnors livsvillkor under tidigt 1600-tal.	2017
Segla ett skepp	En interaktiv utställning där besökaren kan prova hala upp ankaret, sätta segel och styra ett skepp.	2017
Vasagrisen	Film baserad på boken Vasagrisen av Björn Bergenholtz.	2014
Strid	Om krigsskeppet Vasa.	2011
Bevara Vasa	Om det pågående arbetet med att bevara Vasa för framtiden.	2009
Tiondelsmodellen	Färgsatt modell av Vasa i skala 1:10.	2008
Ansikte mot ansikte	Om människorna som dog ombord på Vasa.	2004
Det seglande skeppet	Om konsten att segla på 1600-talet.	2004
Makten och härligheten	Om Vasas färger och forskningen kring hur hon var bemålad.	2002
Vasamuseets trädgård	Renässanssträdgård med inspiration från 1600-talet, där bland annat det som användes på skeppet Vasa odlas.	1998/2018
Skeppsgården	Om konsten att bygga skepp på 1620-talet.	1992
Bärgningen	Om hur Vasa hittades igen och bärgades från havets botten.	1990
Kungens skepp	Om varför kung Gustav II Adolf lät bygga Vasa.	1990
Livet ombord	Om att leva ombord på 1600-talets örlogsskepp, samt kopior av skeppets kajuta, styrplikten och en del av övre batteridäck i skala 1:1.	1990/2013

Vrak – Museum of Wrecks visar fem permanenta utställningar. Museets utställningar innehåller mycket och komplex teknik och fokus har fortsatt legat på att ha en god förvaltning i syfte att säkerställa drift och underhåll.

Under 2023 har även en mindre fotoutställning med motiv från undersökningarna av Vasas systemskepp Äpplet tillkommit. I tabell 16 framkommer Vraks utställningar under 2023.

Tabell 16 Utställningar på Vrak – Museum of Wrecks

Namn	Beskrivning	Utställningen öppnades (år)
Äpplet	Tillfällig fotoutställning med fotografier från undersökningarna av Vasas systemskepp Äpplet.	2023
Minnenas hav	Omslutande filmupplevelse med Östersjön och föremål från botten i fokus.	2021
Resande Man	Om och på vraket av Resande Man.	2021
Det delade havet	Sex lämningar berättar om Östersjöns historia.	2021
Uppdraget	En utställning om marinarkologi.	2021
Epilogen	Dykningar till lämningar i museets närområde.	2021

Ombyggnationen av **Järnvägmuseet** går enligt plan. Museet kommer att återigen öppna portarna under 2024. Under tiden pågår planering och produktion

av nya utställningar som kommer att fylla sex lokhallar om närmare 3 000 kvadratmeter.

### 3.7 Tillgängliggörande av samlingarna

Tillgängligheten till samlingarna är ett viktigt uppdrag. Genom digitalt tillgängliggörande kan samlingarna nå ut till en stor publik oavsett var de befinner sig.

SMTM:s huvudverktyg för att digitalt tillgängliggöra samlingarna är webbplatsen DigitaltMuseum, där myndighetens och andra museers samlingar finns tillgängliga för allmänheten. SMTM har cirka 500 000 föremål, foton och ritningar sökbara där, se tabell 17.

SMTM arbetar på många olika sätt för att öka sökbarheten i samlingarna. Genom att tematisera och sätta samlingarna i olika kontexter ökar tillgängligheten till samlingarna. Under året har 18 nya digitala artiklar och mappar tillkommit på DigitaltMuseum. Artiklarna utgörs av olika personporträtt eller andra berättelser genom vilka samlingarna kan lyftas fram. För att utveckla detta arbete har myndigheten under 2023 testat en ny funktion, VirtuelltMuseum, för digital förmedling av samlingarna på DigitaltMuseum. Där kan bland annat digitala rundvandringar skapas.

För att kunna nå ut med samlingarna digitalt krävs kvalitetssäkring av informationen, först då kan bra sökbarhet uppnås. SMTM använder terminologi-plattformen KulturNav för att hantera och bygga upp terminologi och gemensam vokabulär som gör att myndighetens samlingar kopplas samman med andra delar av kulturarvet. I KulturNav administrerar SMTM ett antal listor över termer, fartyg, personer, organisationer och händelser. 2023 tillkom cirka 120 poster i KulturNav. På plattformen Kulturpunkt, där innehåll kring en plats eller miljö kan förmedlas, har nya presentationer kring Sjöhistoriska museets samlingar skapats.

**Tabell 17** Digitalt tillgängliggörande av samlingarna

	2023	2022	2021
Totalt antal publicerade poster på DigitaltMuseum	501 876	498 300	501 580
Totalt antal publicerade artiklar och mappar på DigitaltMuseum	231	213	179
Totalt antal publicerade poster databasen KulturNav	6 343	6 220	6 112
Totalt antal presentationer på Kulturpunkt	838	822	919

Antalet besök på museernas webbplatser har minskat totalt, se tabell 18. Förklaringen till detta är främst byte av statistikverktyg, se avsnitt 3.3.3.

Samtliga av myndighetens samlingar i DigitaltMuseum har haft fler besök (sidvisningar) under 2023 jämfört med 2022. Totalt uppgick antal besök i myndighetens samlingar på DigitaltMuseum till cirka 2 miljoner under 2023 jämfört med 1,7 miljoner under 2022. SMTM:s samlingar har i relation till andra museer på DigitaltMuseum höga besöksiffror.

På **Marinmuseum** har cirka 2 000 fotografier skannats och publicerats på DigitaltMuseum. På museet har en ny monter som visar ett av de senast insamlade objekten upprättats under 2023. Montern är placerad i museets entré och restaurangens lunchgäster exponeras för det nyinsamlade objektet medan de köar.

På **Sjöhistoriska museet** har en särskild satsning på äldre utställningsdokumentation slutförts. Ett urval av foton från museets alla tidigare utställningar har nu tillgängliggjorts på DigitaltMuseum. Under året har 57 filmer digitiserats, bland annat den hundra år gamla filmen från Säffle motorbåtsklubbs regatta 2023. Dessa insatser har möjliggjorts med stöd av Sjöhistoriska museets vänförening, Sjöhistoriskas Vänner. Ett urval av kolorerade vykort från fotoarkivet har tillgängliggjorts på DigitaltMuseum, där även en artikel på temat skrivits. Samtliga båtar som i dag är magasinerade i Karlskrona har nyfotograferats, informationen i föremålsposterna har kvalitetssäkrats och även en kortare engelsk beskrivning har lagts till.

**Vasamuseet** har i arbete med utställningen Ansikte mot ansikte kvalitetssäkrat ett antal databasposter.

Då **Järnvägmuseet** är stängt har tillgängliggörandet av samlingarna i Gävle framför allt bestått av digitala insatser genom att tillgängliggöra arkiv och samlingar i databaser och DigitaltMuseum.

Tabell 18 Antal sidvisningar och nedladdningar för webbplatser relaterade till samlingarna

	Samling/Museum	2023	2022	2021
<b>Sidvisningar för rubriken "Samlingar" på respektive museums webbplats</b>	Marinmuseum	5 279	9 984	18 794
	Sjöhistoriska museet	22 457	23 747	41 175
	Vasamuseet	10 545	9 762	12 062
	Järnvägmuseet	17 077	27 068	41 624
	<b>Totalt</b>	<b>55 358</b>	<b>70 561</b>	<b>113 655</b>
<b>Sidvisningar via DigitaltMuseum<sup>1</sup></b>	Marinmuseum	165 715	149 826	134 026
	Sjöhistoriska museet	660 311	534 278	576 127
	Vasamuseet	42 115	34 178	27 928
	Vrak – Museum of Wrecks	4 517	4 423	2 899
	Järnvägmuseet	1 122 839	965 128	979 729
	Civilflygsamlingarna	1 932	1 347	1 306
	Väg- och trafikhistoriska samlingarna	12 317	11 276	11 688
	<b>Totalt</b>	<b>2 009 746</b>	<b>1 700 456</b>	<b>1 733 703</b>
<b>Nedladdningar via DigitaltMuseum<sup>1</sup></b>	Marinmuseum	13 097	15 519	12 192
	Sjöhistoriska museet	55 516	50 097	61 411
	Vasamuseet	2 275	1 731	2 177
	Vrak – Museum of Wrecks <sup>2</sup>	1	0	0L
	Järnvägmuseet	56 187	56 045	66 114
	Civilflygsamlingarna	48	40	75
	Väg- och trafikhistoriska samlingarna	271	258	522
<b>Totalt</b>	<b>127 395<sup>1</sup></b>	<b>123 690</b>	<b>142 491</b>	

1) Viss osäkerhet finns vad gäller jämförbarhet med tidigare år, eftersom ett nytt statistikverktyg införts under 2023.

2) Det låga antalet beror på att Vrak – Museum of Wrecks inte har några egna samlingar. Nedladdningsbart material är därför enbart verksamhetsbilder exempelvis från marinarknologiska undersökningar.

En viktig del i att tillgängliggöra samlingarna är att besvara alla de förfrågningar från allmänhet och institutioner som kommer in. Myndighetens kompetens är efterfrågad av myndigheter, kulturinstitutioner, forskare men också av privatpersoner. Under 2023 fick SMTM cirka 1 100 olika förfrågningar rörande samlingarna, se tabell 19, vilket är en ökning från föregående år.

Tabell 19 Besvarade förfrågningar kopplat till samlingarna

	2023	2022	2021
Antal besvarade förfrågningar	1 113	995	1 112
– varav från privatpersoner	929	785	851

SMTM tar emot besökare i arkiv, bibliotek och magasin. Det kan vara öppet hus, specialvisningar, enskilda forskare eller privatpersoner som vill titta på eller undersöka samlingarna. Antalet besök har ökat för de flesta samlingarna jämfört med föregående år, se tabell 20. Främsta förklaringen till detta är att besöksrestriktionerna i samband med coronapandemin upphörde inför 2023. Antal besök till civilflygsamlingarna har dock minskat relativt stort. Förklaringen till det är att samlingarna flyttades under året och därmed inte kunde vara öppna för allmänheten, se avsnitt 2.4.

Tabell 20 Antal besök i arkiv, bibliotek och magasin

	2023	2022	2021
<b>Marinmuseum</b>			
Bibliotek	138	42	46
Arkiv	25	31	2
Fotoarkiv	24	31	0
Magasin	104	18	11
<b>Sjöhistoriska museet</b>			
Bibliotek	328	344	220
Arkiv	261	140	80
Fotoarkiv	35	24	5
Magasin	1 670	1 410	1 185
<b>Vasamuseet<sup>1</sup></b>			
Magasin	74	61	0
<b>Järnvägmuseet<sup>2</sup></b>			
Bibliotek	1	1	0
Arkiv	7	16	4
Fotoarkiv	7	0	1
Magasin	120	40	0
<b>Civilflygsamlingarna</b>			
Magasin	800	1 200	680
<b>Väg- och trafikhistoriska samlingarna</b>			
Magasin	600	400	700

1) Vasamuseet har inget eget arkiv eller bibliotek utan sorteras in under Sjöhistoriska museets arkiv och bibliotek.

2) Järnvägmuseet har varit stängt för ombyggnation och därmed haft begränsat antal besökare även i arkiv, bibliotek och magasin.

## 4. Stödja och samverka med museer och ideella organisationer



I maj genomfördes det allra första Sjöhistoriskt forum i Göteborg och Alingsås med ett 80-tal deltagare och med generöst stöd från Sjöhistoriska museets vänförening. Det nya forumet är kopplat till Sjöhistoriska museets ämnesområden och handlade denna gång om varvshistoria, sjöfart, historiska fartyg, det rörliga maritima kulturarvet och sjöfartens kulturmiljöer. Foto: Karolina Matts, SMTM.

Myndigheten ska särskilt lämna information, råd och annan hjälp till regionala och lokala museer samt stödja ideellt arbete inom myndighetens verksamhetsområde.

### Beskrivning

SMTM bidrar till kunskapsspridning och kunskapsutbyte om det maritima och transporthistoriska kulturarvet genom att arrangera forum för intresserade och genom samverkan med museer och föreningar.

Utlån av föremål till andra museer ingår också i myndighetens verksamhetsfält.

## 4.1 Analys och bedömning

SMTM bedömer att myndighetens arbete med att stödja och samverka under året fungerat mycket väl och att myndigheten uppfyller sin uppgift enligt instruktion för verksamhetsområdet. Bedömningen baseras på följande grunder:

- att deltagarna i de nätverksmöten som SMTM arrangerar ger goda omdömen vid utvärderingar, se avsnitt 4.2,
- att SMTM under året fångat upp de önskemål som finns bland de ideella organisationer som själva driver historisk järnvägstrafik genom det nya nätverksmötet Branschseminarium för järnvägs-museiföreningar, se avsnitt 4.2,
- att myndighetens arbete med utlån ur samlingarna fungerat mycket väl och att ett fortsatt stort intresse för att låna ur myndighetens samlingar finns, se avsnitt 4.3,

- att myndighetens samarbeten med föreningar och organisationer som arbetar med sjöfarts- och transporthistoria ger mervärden både för publik och för SMTM som arrangör, se avsnitt 4.5.

En aktuell fråga för både ideella aktörer och SMTM handlar om alternativa bränslen. Under året har SMTM fördjupat sig i denna fråga för att ha kunskap om olika typer av alternativa bränslen till drift av både tåg och båtar.

SMTM kan även konstatera att läget för en del rörligt kulturarv försämrats under året. Regeringen önskade för ett par år sedan att offentliga aktörer skulle visa större välvilja gentemot det rörliga kulturarvet. SMTM anser att så delvis inte blivit fallet, exempelvis har många historiska fartyg i centrala Stockholm fått kraftigt höjda kajavgifter. Effekten av detta är att flera kulturhistoriskt värdefulla fartyg drabbas hårt ekonomiskt. SMTM kan konstatera att avsaknaden av en tillämpbar hänsynsparagraf gentemot det rörliga kulturarvet är besvärande.

## 4.2 Kvalitetsarbete

De nätverksmöten som SMTM arrangerar bedöms genom utvärderingar och deltagarnas engagemang. Deltagarna vid de nytillkomna nätverksmötena Branschseminarium för järnvägs-museiföreningar, Sjöhistoriskt forum samt det årligt återkommande Fartygsforum har i utvärderingar uttryckt uppskattning över nätverksmötena. Deltagare och medarrangörer

har särskilt uppskattat erfarenhetsutbyte, möjlighet att diskutera gemensamma problemställningar samt tillfälle att knyta värdefulla kontakter. Särskilt branschseminariet för museitåg riktat mot de ideella föreningar som driver trafik med museifordon har varit uppskattat. SMTM planerar att låta detta seminarium bli årligt återkommande.



## 4.3 Utlån till museer och andra

Ett sätt för myndigheten att stödja och samverka med museer, föreningar och andra organisationer är att låna ut föremål ur samlingarna. Lånen innebär att SMTM kan tillgängliggöra samlingarna på fler platser runt om i landet och även utomlands. Utlånen innebär ett nära samarbete med låntagarna, som kontrollerar och ser till att myndighetens föremål är säkra. Under 2023 hade myndigheten 248 utlån med cirka 2 170 föremål, se tabell 21, vilket är en liten minskning mot föregående år, men fortfarande en hög nivå.

Tabell 21 Antal utlån och utlånade föremål<sup>1</sup>

	2023	2022	2021
<b>Marinmuseum</b>			
Antal utlån	110	114	119
Antal utlånade föremål	904	913	1 034
<b>Sjöhistoriska museet</b>			
Antal utlån	59	62	63
Antal utlånade föremål	442	507	515
<b>Vasamuseet</b>			
Antal utlån	7	7	7
Antal utlånade föremål	43	43	43
<b>Järnvägsmuseet och de transporthistoriska samlingarna</b>			
Antal utlån	72	67	67
Antal utlånade föremål	784	776	751
<b>Totalt antal utlån</b>	<b>248</b>	<b>250</b>	<b>256</b>
<b>Totalt antal utlånade föremål</b>	<b>2 173</b>	<b>2 239</b>	<b>2 343</b>

1) Uppgifterna avser ett nuläge per den 1 december. Det innebär att det kan finnas korta utlån tidigare under året som inte räknas in i siffrorna.

## 4.4 Stöd till regionala och lokala museer

Under året har **Marinmuseum** samarbetat med Kallvattenkuren i Ronneby i planeringen av ett nytt museum i Ronneby. Grundskoleelever har analyserat utvalda utställningar på Marinmuseum i syfte att förmedla vilken typ de tycker fungerar bäst utifrån ett lärandeperspektiv.

Marinmuseum arbetar nära olika organisationer, myndigheter, museer och föreningar för att förvalta och utveckla världsarvet Örlogsstaden Karlskrona, bland annat genom att erbjuda gemensam entrébiljett för

**Marinmuseum** har inte beviljat mer än enstaka nya utlån under året. Detta beror främst på att prioritering under året har varit att uppdatera handlingar och villkor för redan befintliga utlån. Nämnas kan att museet har lånat ut ett större stockkankare till Ronneby hamn. Ankaret var tidigare placerat utanför Kockums före detta kontorsbyggnad i Malmö.

Från **Sjöhistoriska museet** märks bland annat ett utlån av en modell av en racerbåt från 1920-talet till Spritmuseum. Den ska användas i utställningen *True crime* som exempel från svenska förbudstidens spritsmuggling. Under sommaren lånades bland annat en modell av en målarjakt ut till Kulturhuset Muleteum i Strängnäs med anledning av stadens firande av Sverige 500 år.

**Vasamuseet** har fortsatt 13 föremål utlånade till National Nordic Museum i Seattle. Två mynt tillverkade av koppar från Falu koppargruva är utlånade till Stiftelsen Stora Kopparberget/Falu Gruva.

Ur **Järnvägsmuseets** samlingar har en taburet från före detta Kungliga väntsalen i Malmö lånats ut till Sörmlands museum, som under året öppnade en utställning om Nordiska Kompaniets verkstäder, deras designers och produktion av möbler. Samtliga fordon och föremål som visas på Östergötlands järnvägsmuseum och Järnvägens Museum i Ängelholm kommer från Järnvägsmuseet. Flera fordon ur Järnvägsmuseets samlingar är långtidsutlånade till järnvägsmuseiföreningar, framför allt för visning men i vissa fall även för begränsad trafik. Två av Järnvägsmuseets äldsta ånglokomotiv visas på Innovatum Science Center i Trollhättan och Motala industrimuseum.

Från de väg- och trafikhistoriska samlingarna fortsätter utlån av 20-tal vägmärken till Tekniska museets utställning Zero City om framtidens hållbara stad.

Marinmuseum och Museum för rörligt kustartilleri i Karlskrona. Marinmuseum har också bidragit aktivt till framtagandet av en ny förvaltningsplan för världsarvet Örlogsstaden Karlskrona som bygger på den nationella strategin för Sveriges världsarvsarbete.

**Sjöhistoriska museet** har sedan 2017 tillsammans med Västernorrlands länsmuseum och Härnösands kommun samarbetat vad gäller driften av Fritidsbåtssamlingen i Härnösand. Ett tiotal båtar från Sjöhistoriska museets fritidsbåtssamling har funnits utställda på

museet. Under 2022 gjordes en studie i syfte att undersöka hur Fritidsbåtmuseet kan utvecklas. I studien konstaterades att museet sedan starten saknat permanent bemanning, haft mycket låga besökstal och att den så kallade kontaktkostnaden för att besökarna ska komma till museet, var mycket hög. Baserat på resultatet av dessa studier beslutade SMTM att dra sig ur samarbetet och transporterade under året tillbaka de utlånade båtarna.

**Vasamuseet** arbetar sedan flera år med att ge stöd och rådgivning till andra museer runtom i landet kring hur man organiserar och genomför digital musei- undervisning för barn och ungdom.

**Vrak – Museum of Wrecks** har haft erfarenhetsutbyte med projektet Gribshunden och deras arbete med att

planera att publikt tillgängliggöra kunskap och forskning kring vraket efter Gribshunden. Projektet drivs av Ronneby kommun. Vrak har också haft kunskaps- och erfarenhetsutbyte med Kalmar länsmuseum kring planeringen att utveckla hur man i framtiden ska visa resultaten från Kronanundersökningarna och deras eventuella planer för ett nytt museum. I november deltog Vrak som representant för SMTM i ett seminarium om framtiden för de spektakulära fynden av två medeltida koggar som undersöktes i samband med bygget av Varbergstunneln.

Under året har SMTM initierat ett nätverk för arkivarier vid museer. I nätverket ingår flera museer som tillsammans diskuterar gemensamma frågor och utbyter erfarenhet och kunskaper med varandra.

## 4.5 Forum, branschdagar och samverkan med föreningar

Under 2023 har **Marinmuseum** utvecklat och fördjupat samarbetet med sina vänföreningar Ubåtsklubben Hajen, Västerviks vänner, Carlskrona båteskader, Motortorpedbåten T38 vänner och Marinmusei vänner. Avtalen har förnyats, bland annat ingår att föreningarna ska ha ett större engagemang i den publika verksamheten. Nytt för 2023 är också att Varvshistoriska Föreningen Karlskrona ingår som en vänförening till museet.

Marinmusei vänner stöttar museet ekonomiskt, bland annat genom bidrag för kompetensutveckling, studiebesök, inköp av tillskott till samlingarna samt underhåll av museifartyget Jarramas. Varvshistoriska föreningen Karlskrona bedriver publik verksamhet i samarbete med Marinmuseum och förevisar tillverkning av rep inne i museets utställning.

Marinmuseum representerade SMTM med en programpunkt under Sveriges museers vårmöte. Programpunkten samarrangerades med Statens försvarshistoriska museer och behandlade frågor om hur försvarshistoriska museer arbetar med krig och konflikt i en samtid som präglas av krig i vårt närområde, samtidigt som Sverige i högre utsträckning har en befolkning med rötter i andra länder och med erfarenhet av krig.

Under året har **Sjöhistoriska museet** utvecklat samverkan med de föreningar som driver museets museifartyg inom ramen för bareboat charteravtal, se även avsnitt 5.3. Bland annat genomförde minsveparen M20 en minnesresa med material framtaget med hjälp av Sjöhistoriska museet, se även avsnitt 3.4.1. SMTM stöder, ofta inom ramen för Sjöhistoriska museets varumärke, ideellt arbete bland annat genom att ansvara för nätverksträffar och andra gemensamma arrangemang. Under 2023 genomfördes Fartygsforum i Skåne tillsammans med lokala segelfartygsföreningar.

Årets tema var seglande träfartyg och särskilt inbjudna var segelfartygsägare i landet. Under 2023 anordnade Sjöhistoriska museet tillsammans med Sjöfartsmuseet i Göteborg för första gången Sjöhistoriskt forum, med bland annat föredrag på temat sjöhistoria samt besök på Mjörns ångbåtsförening i Alingsås. Sjöhistoriska museet har även deltagit som båtdomare i Postrodden över Ålands hav. Under året har museet bistått föreningen Träbåtbyggarna och Strängnäs kommun med bilder och korrektur kring utställningen *Sjöfarten på Mälaren under 500 år*.

Vasamuseets vänner samt Stiftelsen Vasa rediviva har under 2023 bidragit med medel till utställningen *Brickwrecks* som öppnar 2024. Under året har stiftelsen Vasa Rediviva även bidragit med stöd till fortsatt utveckling av logistik kring fundraising för projektet Stötta Vasa, framför allt genom att skapa möjligheter för allmänheten att stötta projektet ekonomiskt på plats i museet.

Under året har **Vrak – Museum of Wrecks** deltagit i mässor runt om i landet, bland annat dykmässan i Nacka där Vrak hade en monter samt seniormässor i Stockholm och Malmö. Under året har Vrak fördjupat samarbetet med Svensk dykerihistorisk förening som bedriver publik dykhistorisk visningsverksamhet i Dyktankhuset på Djurgården i Stockholm. Genom samarbetet kan Vrak nu erbjuda visningar i Dyktankhuset. Samtliga Vraks museivårdare har fått utbildning och kan guida i Dyktankhuset. Dyktankhuset byggdes på 1930-talet som ett dykerlaboratorium och en utbildningsplats för ubåtsbesättningar.

Då den ideella järnvägmuseisektorn står inför stora utmaningar har **Järnvägmuseet** under året tagit initiativ till ett branschseminarium med ambitionen att dessa ska vara årligen återkommande. Järnvägmuseet har

också skickat ut en enkät till samtliga järnvägmuseiföreningar för att undersöka behovet av ett eventuellt stöd från museet i någon form. Vid såväl seminariet som i enkätsvaren framgick att stora behov finns av samordning inom framför allt utbildning och regelverk för tågtrafik. Det kommer också att bli nödvändigt med någon form av samverkan för möjligheten att bedriva trafik med historiska tåg på linjer med så kallad European Rail Traffic Management System (ERTMS), se även 5.4.1. Järnvägshistoriska dagar för amatörforskare arrangerades på Järnvägmuseet vid två tillfällen i samverkan med museets vänförening.

Under året genomfördes Maskindagen vid vägstationen i Kjula där SMTM:s väg- och trafikhistoriska samlingar finns. Maskindagen arrangerades i samarbete med Maskinhistoriska föreningen och är ett tillfälle för SMTM att visa ett urval av de väg- och trafikhistoriska samlingarna för allmänheten. Under året har även avtal tecknats mellan SMTM och Maskinhistoriska föreningen om vägstationen i Kjula. Avtalet innebär att föreningen kan nyttja vägstationen för öppna arrangemang, vilket tillgängliggör aktuella samlingar på ett nytt sätt.

## 5. Kulturhistoriskt värdefulla fartyg och fordon



I oktober bogserades robotbåten Västervik, ett av Marinmuseums museifartyg, till varv på Hasslö i Karlskrona skärgård. På varvet genomgick fartyget åtgärder som syftar till att säkerställa flytbarheten. Foto: Jakob Eklund, Marinmuseum/SMTM.

Myndigheten ska särskilt verka för bevarande och brukande av kulturhistoriskt värdefulla fartyg, järnvägsfordon och andra fordonstyper som omfattas av myndighetens verksamhetsområde.

### Beskrivning

För att människor ska kunna uppleva och färdas på äldre fartyg och fordon måste aktivt arbete med både bevarande och brukande bedrivas. SMTM bevarar och brukar egna fartyg och båtar vid Marinmuseum i Karlskrona och vid Galärvarvet i Stockholm samt egna järnvägsfordon vid Järnvägmuseet i Gävle. Myndigheten uppmärksammar också kulturhistoriskt värdefulla fartyg och fritidsbåtar

runt om i landet genom k-märkning. Ekonomiskt stöd fördelas dessutom årligen till kulturhistoriskt värdefulla fartyg.

Genom samarbeten med föreningar via så kallade bareboat charteravtal drivs, förvaltas och tillgängliggörs flera av myndighetens egna kulturhistoriska fartyg.

## 5.1 Analys och bedömning

SMTM bedömer att myndighetens arbete med att bevara och bruka kulturhistoriskt värdefulla fartyg och fordon håller en hög kvalitet och att myndigheten uppfyller sin uppgift enligt instruktion för verksamhetsområdet.

Bedömningen baseras på följande grunder:

- myndighetens arbete med att ta fram kvalitetsdrivande bevarande- och vårdplaner för de fartyg och järnvägsfordon som bevaras vid museerna, se avsnitt 5.2,
- att myndighetens arbete med upplåtelse- och samarbetsformen bareboat charter främjar ett aktivt brukande och bevarande av kulturhistoriska fartyg, se avsnitt 5.3.2,
- att myndighetens k-märkning av kulturhistoriskt värdefulla fartyg och fritidsbåtar stimulerar till vård och bevarande samt fortsatt användning av fartygen och båtarna, se avsnitt 5.6,
- att fördelningen av ekonomiskt stöd till kulturhistoriskt värdefulla fartyg utvecklar verksamheten kring, och engagemanget för, flera av landets kulturhistoriskt värdefulla fartyg, se avsnitt 5.8.

Myndigheten ser dock utmaningar som påverkar både bevarandet och brukandet av kulturhistoriska

värdefulla fartyg och fordon. Båda dessa uppgifter är komplexa och kostnadsdrivande. I flera fall regleras området av lagstiftning och förordningar till vilka myndigheten också måste ta hänsyn.

Förutom att verksamheten är kostsam finns det även utmaningar vad gäller tillgången på varvstjänster i framför allt Karlskrona. SMTM tvingas därför prioritera vilket fartyg som ska få gå på varv för torrsättning och underhåll varje år. På de aktuella varven saknas också numera kompetens att antikvariskt ta hand om äldre fartyg, till exempel genom nitning av skrov och dylikt.

Järnvägmuseets samlingar har flera utmaningar. Det 1000-voltsystem som finns på äldre personvagnar vid Järnvägmuseet har blivit en stor säkerhetsrisk eftersom kabelisoleringen blivit gammal och spröd. Arbetet med att byta ut kablarna i sin helhet är påbörjat men är tidskrävande och kostsamt. Att trafikfordons-parken av utrymmesskäl i sin helhet måste förvaras utomhus ökar också risken för elektriska fel vid lägre temperaturer och hög luftfuktighet. Ett antal incidenter på grund av hög kyla har inträffat under året.

Utmaningar finns också för bedrivandet av järnvägstrafik med museitåg – och därmed en viktig del av det rörliga kulturarvet – i och med införandet av det signallösa systemet European Rail Traffic Management System (ERTMS), se även avsnitt 5.4.1.

## 5.2 Kvalitetsarbete

SMTM arbetar utifrån planer av olika slag vad gäller fartygs- och fordonsunderhåll.

För fartygen finns en dockningsplan, det vill säga en plan som anger i vilken ordning fartygen ska torrsättas för underhåll på skeppsvarv. Härvid sker också den ekonomiska samordningen för myndighetens fartygsbevarande.

Bevarandeplanen för isbrytaren Sankt Erik och minsveparen Bremön är nu helt klara. Arbetet pågår med planerna för Finngrundet, Ångslup 45, Västervik och Jarramas. Arbetet med översyn av fordonsklassifikationer och bevarandeplaner för järnvägsfordonen pågår. Detta är ett omfattande arbete då antalet musei- och trafikfordon är stort. Vid Järnvägmuseet finns bevarandeplaner för ånglok, ellok, motorlok, motorvagnar samt personvagnar i trä- respektive stålkonstruktion. Arbetet med en bevarandeplan för

godsvagnar har återupptagits och bland annat resulterat i avveckling och utgallring.

För museifartygen vid Sjöhistoriska museets fartygspir vid Galärvarvet har avtal om varvsunderhåll tecknats. Detta ger bättre möjligheter att planera torrsättningar på lång sikt, samt underlättar att prognostisera kostnader förknippade med varvsbesöket. Ett upphandlingsförfarande som även inkluderar fartygen vid Marinmuseum pågår, men bristen på varv i området är försvårande.

Under året har SMTM fortsatt utbildning och implementering av det nya underhållssystemet för fartygen som upphandlades under 2022. I systemet kan myndigheten följa upp alla de arbeten som behöver göras på de sjösatta fartygen och båtarna som museerna bevarar, tillsammans med underhåll och översyn av verkstadslokaler med mera.

## 5.3 Museifartyg

SMTM använder sig sedan 2005 av upplåtelseformen bareboat charter för kulturhistoriska fartyg. Det innebär att SMTM står som ägare till fartygen medan en ideell förening för respektive fartyg står för underhåll, certifiering, drift och marknadsföring. Tack vare denna samarbetsform är fartygen fullt brukbara, klassificerade för passagerar- eller medlemsresor och för fartområden längs hela kusten. I dagsläget har SMTM bareboat charteravtal för fem fartyg.<sup>1</sup>

### 5.3.1 Besök på museifartygen

Marinmuseums museifartyg Västervik och Jarramas har varit tillgängliga för besök under hela sommarsäsongen. Fartyget Bremön var stängt under sommarsäsongen för sanering av radioaktivt material. Marinmuseum har även haft besök av motortorpedbåten T38 samt ett kortare besök av andra kulturhistoriska fartyg, bland annat minsveparen M20, se även avsnitt 3.4.1. Det totala antalet besökare till Marinmuseums museifartyg var cirka 158 000, se tabell 22, vilket är en minskning jämfört med 2022. Besökarna till Marinmuseums två andra fartyg har dock ökat markant. En förklaring till detta kan vara att besökarna gick till de andra fartygen när fartyget Bremön var stängt.

Under året har Västerviks vänner genomfört visningar av museifartyget Västervik där före detta besättningsmän visar fartyget och berättar om arbetet och livet ombord under kalla kriget. Carlskrona båteskader har genomfört publika segelturer med museisamlingens barkar under sommaren.

Motortorpedbåten T38 vänner arrangerade en medlemsdag där föreningens medlemmar fick möjlighet att åka med på en tur med torpedbåten.

Sjöhistoriska museets museifartyg har i likhet med tidigare år visats upp under sommarsäsongen, samt med utökad öppethållande under ett antal helger i september. Totalt besökte cirka 53 000 personer fartygen vilket är en ökning med 18 procent jämfört med 2022, se tabell 22.

Tabell 22 Besök på museifartygen

	2023	2022	2021
Antal besök på fartyget Bremön (Marinmuseum)	0 <sup>1</sup>	119 692	0
Antal besök på robotbåten Västervik (Marinmuseum)	46 423	35 941	32 363
Antal besök på fartyget Jarramas (Marinmuseum)	48 983	21 194	47 903
<b>Totalt antal besök vid fartyg på Marinmuseum</b>	<b>95 406</b>	<b>176 827</b>	<b>80 266</b>
<b>Totalt antal besök vid Sjöhistoriska museets fartygspir vid Galärvarvet, Stockholm</b>	<b>52 832</b>	<b>44 763</b>	<b>13 158</b>

1) Fartyget Bremön var stängt under 2023.

Ökningen av antalet besökare under 2023 bedöms delvis bero på fler besökare i närområdet som genererat spontanbesök, sannolikt förstärkt av att fartygspiren fortfarande erbjudit fri entré under året. Museet har

<sup>1</sup> Minsveparen M20, torpedbåten T38, torpedbåten T46, vedettbåten Jägaren och robotbåten R 142 Ystad.

även satsat på en tydligare marknadsföring av museifartygen som besöksmål samt på samarrangemang, dels med Sjöhistoriska museets bareboat charterfartyg, se avsnitt 4.5, dels med Veteranflottiljen. I samarrangemang med Veteranflottiljen kunde besökarna gå ombord på ett stort antal gästande fartyg, följa med på guidade visningar och i vissa fall följa med på turer med vedettbåten Sprängaren och minsveparen M20. Under sommaren genomfördes ett antal resor med betalande passagerare från Sjöhistoriska museets fartygspir för att resa i skeppet Vasas kölvatten. De deltagande fartygen bestod av Sjöhistoriska museets museifartyg minsveparen M20, vedettbåten V 150 Jägaren samt den ångdrivna vedettbåten Sprängaren. Resorna, som varade cirka 1,5–2 timmar, följde Vasas jungfrufärd fram till förlisningen. Redan i april välkomnades besökare ombord under Kulturnatt Stockholm med mycket gott gensvar. Vid ett par tillfällen har ångmaskinerna på Sankt Erik körts vid kaj inför publik med guidade visningar i maskin- och pannrum. Vid andra publika evenemang har det arrangerats amatörradiosändningar från Sankt Eriks brygga.

### 5.3.2 Underhåll museifartygen

Vid **Marinmuseum** upptäcktes under året föremål med radioaktiv strålning ombord på museifartyget Bremön. Skyddsstopp utlystes därför ombord. Det radioaktiva materialet är nu avlägsnat och flyttat till slutförvar. På fullriggaren Jarramas har arbetet med att återuppbygga

inredningen fortsatt. På Jarramas har en utvärdering av riggen gjorts under året och en plan för hur riggen ska tas om hand de kommande åren har tagits fram. För kompetens inom riggningsområdet har SMTM anlitat en extern expert på området då kompetensen inte finns på myndigheten. Museifartyget Västervik har varit på varv efter att rostproblem upptäcktes på skeppet och ett antal insatser har genomförts. Tre av museets seglande barkar har under året varit sjösatta. De har seglats av föreningen Carlskrona Båteskader både i kappseglingar och publika seglingar. En av dessa tre båtar var den nyrenoverade Falken från 1830, som är museets äldsta seglande båt.

Vid **Sjöhistoriska museet** har isbrytaren Sankt Erik varit på varvsbesök under året för att mer permanent åtgärda tidigare tillfälligt reparerade korrosionsskador. Pannan inspekterades även under våren med godkända resultat. Renoveringsinsatser som gjorts på fartyget är bland annat iordningsställande av den gamla befälsmässen till ett nytt konferensrum, vilket möjliggör fler möten ombord. På fyrskeppet Finngrundet har renoveringen av babordssidans däck som påbörjades 2022 färdigställts.

Efter förfrågan från Marinen medverkade Ångslup 45 vid hundraårsfirandet av Stockholms stadshus. Den användes till att förflytta personal från roddslupen Vasaorden mellan Riddarholmen och Stockholms stadshus. Därefter låg Ångslup 45 till allmän beskådan vid fartygspiren till slutet av september.

## 5.4 Museitåg

### 5.4.1 Tågtrafik

**Järnvägmuseet** bedriver tågtrafik med tillstånd av och via samverkansavtal med Trafikverket, som är formellt ansvarig för tågtrafiken.

Under 2023 planerades och genomfördes färre tågresor jämfört med 2022, se tabell 23. Skälet till detta var att museet genomförde fordonsunderhåll med längre trafikuppehåll som följd. Tågresorna har varit förhållandevis välbesökta samtidigt som antalet tillgängliga platser är begränsade till tågens kapacitet. Tågresorna säljer slut relativt snabbt utan stora marknadsföringsinsatser. Intäkterna i förhållande till kostnaderna har därför varit bra under året, men ett ökat brukande av fordonsparken medför också ett ökat behov av underhåll.

Två resor för Destination Inlandsbanan AB under varumärket Vildmarkståget var de i särklass mest intäktsbringande medan Pepparkakståget i samarbete med Järnvägens museum i Ängelholm hade flest resenärer. Pepparkakståget kördes också från Falun till Gävle i samband med invigningen av Gävlebocken, samt från Gävle till julmarknaden på Jamtli i Östersund.

Tabell 23 Tågtrafik

	2023	2022	2021
Antal trafikdagar	33	55	16
Antal trafikuppdrag	15	25	7
Antal fordon i trafik	29	34	28
Antal resenärer	3 934	6 817	2 566

Det planerade införandet av europeiska signalsystemet ERTMS på det statliga järnvägsnätet kommer att kräva att järnvägsfordon som ska trafikera de ERTMS-utrustade järnvägssträckorna kommer att behöva installera särskild avläsningsutrustning, så kallad European Train Control System (ETCS). Kostnaderna för sådana installationer är mycket höga och kommer att få betydande konsekvenser för möjligheterna att bedriva historisk tågtrafik, både för Järnvägmuseet och för de ideella föreningar som kör museal tågtrafik. På sikt riskerar det få negativa konsekvenser för brukandet, bevarandet och förmedlandet av det rörliga kulturarvet.

## 5.4.2 Underhåll järnvägsfordon

Inför Järnvägmuseets öppnande 2024 har omfattande åtgärder vidtagits på flera fordon som ska integreras i den blivande museientrén eller ingå i utställningen. Det starkaste och mest lämpliga lokomotivet för längre sträckor och tyngre tåg, elloket Rc1 1007, har varit på verkstad hela året för en omfattande installation av utrustning för signallösa ERTMS-banor, varför tillgång på lämplig dragkraft har varit en utmaning. Mindre haverier har också inträffat på flera ånglok och personvagnar vilket understryker behovet av ett ökat fordonsunderhåll.

Efter frysskador på vagnarnas vattensystem i december 2022 utfördes stora reparationsåtgärder inför trafiksäsongen. Löpande kabelutbyte har fortgått med en personvagn. Större boggirevisioner har gjorts för en restaurangvagn. Tubbyte på ångloket E10 1746 blev klart och lagerarbeten har gjorts på två ånglok, littera B. Lagerboxrevision har också gjorts på dieselloket T43. Då Järnvägmuseets underhållsverksamhet ingår i Trafikverkets så kallade ECM-certifiering (Entity in Charge of Maintenance) har revision av ECM-certifikatet genomförts med en lista på åtgärdsförslag som kommer att omhändertas av Järnvägmuseet och prioriteras under 2024.

## 5.5 Andra fordonstyper

Civilflygsamlingarna på Arlanda har bytt lokaler och är nu placerade i ett nytt tillfälligt magasin i Rosersberg. Detta är steg ett av två i flytten av civilflygsamlingarna, där lokalen hyrts under fem år. Utredning av steg två pågår.

Samtliga lastbilar i väg- och trafikhistoriska samlingarna i Kjula är uppstartade under året. Fordon har dessutom flyttats och omplacerats i magasinerna.

## 5.6 K-märkning av yrkesfartyg och fritidsbåtar

SMTM har sedan 2001, inom ramen för **Sjöhistoriska museets** varumärke, k-märkt yrkesfartyg och sedan 2009 även fritidsbåtar. Systemet bygger på frivillighet, där fartygs- eller båtägaren själv ansöker om att få sitt fartyg eller sin båt k-märkt. K-märkningen syftar till att skapa ett ökat intresse för att bevara historiska fartyg och fritidsbåtar som delar av det maritima kulturarvet. Det finns k-märkta fartyg och fritidsbåtar över hela landet. En lista över samtliga k-märkta fartyg och fritidsbåtar finns på Sjöhistoriska museets webbplats.

För att ett fartyg ska beviljas k-märkning måste det vara äldre än 50 år eller av en sådan ålder att man kan anlägga ett kulturhistoriskt perspektiv på fartyget. Det ska vara byggt i Sverige eller ha gått i trafik varaktigt under svensk flagg.

Under 2023 inkom och beviljades fyra ansökningar om k-märkning av fartyg. Bland annat k-märktes segelfartyget Shamrock som nu fungerar som skolfartyg och Polisbåt 1, en av Sveriges första polisbåtar. Totalt finns därmed 158 k-märkta fartyg, se tabell 24.

Tabell 24 K-märkning av fartyg

	2023	2022	2021
Antal k-märkta fartyg	158	154	149
Behandlade ansökningar om k-märkning av fartyg	4	9	4
Antal beviljade ansökningar om k-märkning av fartyg	4	5	2

För att en fritidsbåt ska beviljas k-märkning ska den uppfylla ett antal kriterier: båten ska vara byggd före 1965, ha en väldokumenterad historik och vara i ett sjödugligt gott skick. Renoveringar ska också vara kompetent och varsamt utförda. Under 2023 inkom sex ansökningar om k-märkning av fritidsbåtar, varav fem beviljades. Under året har även två beslut om k-märkning återtagits eftersom dessa båtar sålts utomlands. Totalt finns därmed 186 k-märkta fritidsbåtar i landet, se tabell 25. Spridningen över landet är relativt god, även om de flesta finns i Stockholmsområdet.

Tabell 25 K-märkning av fritidsbåtar

	2023	2022	2021
Antal k-märkta fritidsbåtar totalt	186	183	175
Behandlade ansökningar om k-märkning av fritidsbåtar	6	13	13
Beviljade ansökningar	5	10	11



## 5.7 T-klassning – traditionsfartygsklassning

Huvudsyftet med traditionsfartygsklassningen (t-klassning) är att kulturhistoriska värdefulla fartyg ska ges möjlighet att segla internationellt med nationella certifikat. Fartyget ska uppfylla följande kriterier för att t-klassas: traditionellt sjömansskap, kulturhistoriskt värde och att verksamheten inte har kommersiellt syfte.

Beslut om t-klassning fattas av Transportstyrelsen, men bedömningen om fartyget uppfyller de kulturhistoriska kraven görs av SMTM. Under 2023 hantlade SMTM en ansökan om t-klassning för det före detta örlogsfartyget robotbåten R 142 Ystad, som sedan tidigare är k-märkt.

## 5.8 Fartygsstöd – bidrag till kulturhistoriskt värdefulla fartyg

I Sverige finns ännu ett hundratal fartyg som under 1900-talet fraktade gods och människor längs den svenska kusten samt i större sjöar och älvar. Dessa fartyg är en del av Sveriges sjöfartshistoria och kulturarv. Att bevara, använda och utveckla verksamheten kring dessa fartyg engagerar tusentals runt om i landet. För att stödja deras verksamhet fördelar SMTM, inom ramen för **Sjöhistoriska museets** verksamhet, ut ett ekonomiskt stöd till kulturhistoriskt värdefulla fartyg. Prioriterat är stöd till fartyg vars verksamhet är, eller

planeras bli tillgänglig för allmänheten, i syfte att fartygens historia ska kunna upplevas av så många människor som möjligt. Under 2023 hanterade SMTM 31 ansökningar motsvarande drygt 6,5 miljoner kronor. Utav dessa beviljades sex fartyg stöd till ett belopp motsvarande en miljon kronor, se tabell 26. Nämnas kan scoutsegelbåten Biscaya av Vindalsö som fått fartygsstöd för att byta förstäv. Vidare har ångfartyget Bohuslän fått stöd för nytillverkning av kolvringar till ångmaskinen.

Tabell 26 Beviljade och utbetalda fartygsstöd 2023

Fartygsnamn	Län	Typ	Belopp (kr)
Kvartsita	Västra Götaland	Segelfartyg	160 000
Sarpen	Skåne	Segelfartyg	200 000
Ingo	Västra Götaland	Segelfartyg	200 000
Bohuslän	Västra Götaland	Ångfartyg	40 000
Biscaya av Vindalsö	Stockholm	Segelfartyg	100 000
Westkust	Västra Götaland	Segelfartyg	300 000
		<b>Totalt</b>	<b>1 000 000</b>

## 6. Ökad kunskap



Under våren 2023 dök Vraks marinarkeologer och Marinen åter igen på vrakplatsen av Äpplet, Vasas systemskepp som man fann 2022, och gjorde sensationella fynd. Bakom aktern hittade marinarkeologerna flera träskulpturer, däribland två stora lejon från riksvapnet som suttit på Äpplets akterspegel. Dykningarna genomförs inom ramen för forskningsprogrammet *Den glömda flottan*. Foto: Jim Hansson, Vrak – Museum of Wrecks/SMTM.

Myndigheten ska särskilt verka för ökad kunskap grundad på forskning och samverkan med andra, exempelvis universitet och högskolor, och förmedla kunskap inom sitt verksamhetsområde.

### Beskrivning

SMTM skapar ny kunskap genom forskningsarbete och vetenskaplig publicering. Detta sker främst genom tre olika verksamheter: arbete med forskningsprojekt, samarbete kring Centrum för maritima studier (CEMAS) samt det marinarkeologiska kunskapsarbetet.

Myndigheten förmedlar också kunskap genom populärvetenskaplig verksamhet som publikationer, föredrag, utställningar med mera.

## 6.1 Analys och bedömning

SMTM bedömer att myndighetens insatser för att öka kunskapen samt höja kvaliteten i forskningen under året varit mycket goda och att myndigheten därmed uppfyller sin uppgift enligt instruktion för verksamhetsområdet. Bedömningen baseras på följande grunder:

- att myndighetens uppsatta kvalitetsmål för att öka kunskapen samt höja kvaliteten i forskningen uppnåtts, se avsnitt 6.2,
- att SMTM bedrivit ett antal forskningsprojekt med extern finansiering, se avsnitt 6.2,

- att SMTM bedrivit ett omfattande och efterfrågat marinarkeologiskt arbete med geografisk spridning i landet, se avsnitt 6.6.

Ett mått på kvalitet är också att projektet *Flyktens materialitet*, som avslutades 2022, tilldelades Forskning vid museers (FOMU:s) forskningspris 2023. Forskning vid museer är ett nätverk som samlar forskare vid museer och lärosäten.

## 6.2 Kvalitetsarbete

SMTM:s målsättning är att myndigheten ska delta i minst åtta forskningsprojekt i genomsnitt per år över en treårsperiod. Myndigheten har under året deltagit i elva forskningsprojekt, se tabell 27, och därmed uppnått fastställt mål. Majoriteten av forskningsprojekten har genomförts i samverkan med andra institutioner, såsom universitet och högskolor, se avsnitt 6.4.

Tabell 27 Förmedla forskning och skapa ny kunskap

	2023	2022	2021
<b>Förmedla forskning</b>			
Populärvetenskapliga publikationer <sup>1</sup> (antal)	2	5	3
<b>Skapa ny kunskap</b>			
Deltagande i forskningsprojekt (antal)	11	13	11
Vetenskapliga publikationer (antal)	5	5	9

1) Från och med 2023 räknas enbart böcker och tidskrifter, inte enskilda populärvetenskapliga artiklar. Jämförbar siffra för 2022 är fyra publikationer och för 2021 två publikationer.

Ett ytterligare mål är att SMTM ska producera minst fem vetenskapliga publikationer per år över en treårsperiod. Under 2023 har SMTM producerat fem vetenskapliga publikationer: varav fyra vetenskapliga artiklar samt en bok. Över en treårsperiod har antalet varit drygt sex per år, vilket bedöms som en god produktion.

Förutom ovanstående är ett kvalitetsmål för forskningsverksamheten att SMTM ska producera åtminstone två populärvetenskapliga publikationer per år. Detta mål nåddes under 2023 då myndigheten publicerade två populärvetenskapliga publikationer.

Ett forskningsprogram för Vrak – Museum of Wrecks har tagits fram under året. Detta innebär att forskningsprogram nu finns för myndighetens samtliga fem museer.

## 6.3 Publikationer och forskningsprogram

### 6.3.1 Publikationer

De vetenskapliga publikationerna består av fyra artiklar samt boken *Vasa II. Rigging and sailing a Swedish warship of 1628. Part 1. The material remains and archaeological context*. Boken är den andra volymen i en vetenskaplig bokserie om skeppet Vasa och handlar om Vasa som ett seglande skepp, hur skeppet riggades och seglades.

De populärvetenskapliga publikationerna under 2023 består av en bok och ett magasin. Järnvägs-museets årsbok *SPÅR* har ett antal artiklar om järnvägshistoriska ämnen och ges ut i samarbete med Järnvägsmusei vänner. Första numret av *Vrakmagasinet*, en populärvetenskaplig publikation som speglar aktuell marinarkologi runt Östersjön, utgavs 2023.

### 6.3.2 Forskningsprogram och övergripande frågor

Ett forskningsprogram för Vrak – Museum of Wrecks har beslutats under året. Som särskilt viktiga teman för kunskapsarbete anges i programmet frågor kopplade till krig och konflikt, laster och trader, maritima landskap, hot och bevarande samt olika sätt att visualisera lämningar i hav, sjöar och vattendrag. Baserade på två teman i programmet, ”Maritima landskap” och ”Människor, laster och trader” har två delprojekt inletts.

Forskare och marinarkologer från Vasamuseet och Vrak har under flera år arbetat med ett franskt produktionsbolag som producerat en dokumentär om forskningen om skeppet Vasa. Dokumentären *Vasaskeppets hemligheter* visades under 2023 av Sveriges Television och hade cirka 1,48 miljoner tittare. I två timslånga avsnitt kunde tittarna ta del av resultaten från flera av myndighetens forskningsprojekt, bland annat dykningar på Vasas förlisningsplats, DNA- och dendrokronologiska analyser, identifieringen av Vasas syster-skepp Äpplet samt rekonstruktion av Vasas kajuta.

Under 2023 var Vasamuseet medarrangör till symposiet *Women and the sea in the early modern world* som hölls på universitetet i Plymouth i England. Detta var första mötet för ett nätverk som planerar att belysa kvinnors roll i den maritima historien genom fler konferenser och publikationer.

Som del av ett samarbete med Riksantikvarieämbetet om möjligheten till tvärvetenskapliga analyser och forskning kopplade till Vasas dräkter, besökte personal från Kulturarvslaboratoriet Vasamuseet för naturvetenskapliga analyser av textil och knappar från kläder från skeppet Vasa. Resultaten från denna förstudie kommer att publiceras under 2024.

Som uppföljning på en workshop 2019, hölls 2023 en transporthistorisk forskarkonferens i Gävle. Konferensen samlade forskare från ett flertal svenska lärosäten, Centrum för Näringslivshistoria, Motorhistoriska riksförbundet, Riksarkivet, Trafikverket och SMTM. Målsättningen är att SMTM fortsättningsvis årligen ska arrangera en sådan konferens.

SMTM har under 2023 deltagit i projektet *Sailing Towards Good Practices: Researching and Teaching Maritime History in the Baltic Sea Region* som genomförts med stöd av Nordiska Rådet. Projektet leds av Estonian Maritime Museum med deltagare från Forum Marinum i Finland, Museet för Sjöfart i Helsingör, Danmark och SMTM.

SMTM är även samarbetspart till Stockholms universitet och Konstfack i det av Riksantikvarieämbetet finansierade projektet *Utställningars materialitet*, som syftar till att skapa kunskap om digitaliseringens konsekvenser för utställningsmediet och för besökarens möjligheter till meningsskapande. Särskilt undersöks hur digitala medier används och skapar villkor för lärande.

SMTM ingår i nätverket för FoU-myndigheter och har deltagit i två möten som Vetenskapsrådet arrangerat. Myndigheten deltar även i nätverket Sjöstjärnan, där statliga myndigheter som arbetar med maritima frågor samverkar. Nätverket har som syfte att optimera resurserna för de statliga myndigheterna som arbetar med djupmätning och bottenundersökning, samt att förbättra de statliga myndigheternas samlade kunskaper om djup-, objekt- och bottenförhållanden. Under 2023 har ett digitalt möte genomförts.

Under 2023 har även riktlinjer för etikprövning av forskningsprojekt samt för hantering av misstanke om avvikelser från god forskningssed tagits fram och beslutats.

## 6.4 Forskningsprojekt

SMTM har under året arbetat med elva forskningsprojekt, se tabell 27. Projektet *Havet, hälsan, hemmet. Sjöarbete ur familjeperspektiv 1970 till i dag* är en förstudie knuten till **Sjöhistoriska museet**, som

undersöker den samtida sjöfartens arbetsvillkor och sjöarbetarens hälsa utifrån ett familjeperspektiv. Källmaterialet består dels av samtida intervjuer med sjöfartsarbetare och deras partner, dels av tidigare

outnyttjat arkivmaterial i Sjöhistoriska museets samlingar. Anledningen till förstudien är de höga sjukskrivningstalen i sjöfartsbranschen som i hög grad är kopplade till familjens utmaningar.

Projektet *Kläder och skor från det svenska örlogsskeppet Vasa* är ett infrastrukturprojekt med syfte att dokumentera de textil- och läderföremål i **Vasamuseets** samlingar som kommer från klädedräkter från skeppet Vasa, samt tillgängliggöra dem för forskarsamhället via en databas. Projektet har genomförts i samarbete med Uppsala universitet och finansierats av Riksbankens Jubileumsfond.

Den första fasen av forskning som bedrivs på de kläder som dokumenterats inom forskningsprojektet utgörs av projektet *Vasas dräkter: Från fragment till klädesplagg* som finansieras av Riksantikvarieämbetets FoU-medel och som kommer att avslutas under 2024. Tidigare i projektet har plagg rekonstruerats på papper och två kompletta kläduppsättningar sytts upp. Under 2023 har forskningen vid Vasamuseet och resultaten från dräktprojekten fått stort genomslag, bland annat via dokumentären *Vasaskeppets hemligheter*, som visats på Sveriges Television.

Vasamuseet deltar i ett stort internationellt och tvärvetenskapligt forskningsprojekt, *Mobilising Dutch East India Company collections for new global stories*, som syftar till att använda museiföremål, kartor och skriftliga källor på nya sätt för att skriva det holländska ostindiska kompaniets globala historia. Forskningsprojektet är baserat i Australien med Vasamuseet som samarbetspart.

Projektet *Research on human remains, Vasa* består av fördjupade analyser av mänskliga kvarlevor som hittats ombord på Vasa. Under året har nya DNA-prover tagits och analysarbetet fortgår i samarbete med Uppsala universitet och den amerikanska Försvarmaktens DNA-identifieringslaboratorium. Under 2023 gick ett pressmeddelande ut om att skelett G som tidigare antagits vara man var en kvinna. Detta väckte stor medial uppmärksamhet över hela världen. Ett nytt samarbete inleddes med arkeologiska forskningslaboratoriet på Stockholms universitet, som kommer att göra isotopanalyser på prover från skeletten, vilket förhoppningsvis kan säga något om deras ursprung och kosthållning. De samlade resultaten av dessa projekt och museets egen forskning om de mänskliga kvarlevorna och deras arkeologiska kontext kommer att presenteras i en utställning och en bok under 2024.

Vasamuseet driver även projektet *Finding the Vasa Cannon*, som syftar till att hitta de kanoner som bärgades från Vasa 1663–1683 och därigenom belysa 1600-talets internationella handel med vapen och metall. Endast tre av de ursprungligen 64 kanonerna på Vasa finns i dag på museet. Projektet utgörs av tre fristående delprojekt; dykningar på Vasas förlisnings-

plats, arkivforskning och medborgarforskning. Dykningarna och arkivforskningen är avslutade och slutrapporter kommer att komma 2024.

*Kajutanprojektet* som syftar till att dokumentera, analysera och rekonstruera hur kajutorna i skeppet Vasas akter såg ut har genomförts i samarbete med Uppsala universitet. Totalt har cirka 2 000 föremål dokumenterats och underlag till en digital rekonstruktion har tagits fram. Under året har fokus legat på den digitala rekonstruktionen av interiören och den rörliga inredningen. Ungefär 60 procent av den digitala rekonstruktionen är klar och arbetet kommer att fortsätta under 2024.

Vasamuseet samarbetar även i ett projekt om det svenska örlogsskeppet *Solen* som drivs av National Maritime Museum i Polen där planen är en publikation 2026. En av Vasamuseets forskare har under året aktivt bedrivit forskning inom projektet.

Forskningsprogrammet *Den glömda flottan, Sveriges "blåa" kulturarv ca 1450–1850*, finansieras av Riksbankens Jubileumsfond och är ett samarbete mellan SMTM och Stockholms universitet inom ramen för samarbetet inom CEMAS samt Museiverket i Finland. Programmet är tvärvetenskapligt och inbegriper historiker, arkeologer och etnologer. Det löper över sex år och belyser olika aspekter av den seglande svenska örlogsfloTTans historia med fokus på dess fartyg, i synnerhet de många fartyg som bevarats som skeppsvrak. Inom den marinarknologiska delen i programmet som SMTM ansvarar för har ett antal vrak undersökts i Stockholmsområdet och Karlskrona under 2023, se även avsnitt 6.4. Betydande arbete har också genomförts avseende den databas som ska bli sökbar online och som är ett av resultaten från forskningsprogrammet. Inom programmet genomför dessutom ett tiotal forskare delprojekt utifrån olika aspekter av programmets övergripande mål. Fyra av de under 2023 aktiva delprojekten bedrivs av forskare knutna till SMTM.

Projektet *Osmundskeppet och Östersjön som järnmarknad* utgår ifrån det så kallade Osmundvraket från 1500-talet, som ligger i Stockholms skärgård, och bedrivs i samarbete med bland annat Jernkontoret. Projektet undersöker det mycket välbevarade vraket och dess last av osmundjärn. Under 2023 har projektet beviljats finansiering från stiftelsen Voice of the Ocean för fortsatta undersökningar under 2024. Artiklar till en kommande antologi om järnhandeln runt Östersjön var fokus för en workshop i Tallinn. Dessutom har flera digitala workshopar genomförts med deltagare från bland annat Finland, Estland, Tyskland, Nederländerna och Sverige.

*Transporthistoriska underlag* är ett pilotprojekt i samarbete mellan SMTM, Centrum för Näringslivshistoria och Trafikverket. Genom att kartlägga och sammanställa forskning inom området och ordna,

förteckna och digitisera ett utvalt arkivmaterial är syftet dels att underlätta för forskning om transport-historia och infrastruktur i historiskt perspektiv, dels att ge Trafikverket stöd för planering och vård av transporthistoriska miljöer. Under 2023 har en omfattande

sammanställning av forskning inom transporthistoria färdigställts, arkiv har ordnats och förtecknats och slutligen har digitisering av fotografier och filmer fortsatt. Projektet avslutas 2024.

## 6.5 Centrum för maritima studier

Centrum för maritima studier (CEMAS) är en gemensam och samfinansierad satsning av SMTM och Stockholms universitet. Samarbetet syftar till att genomföra forskning och utbildning inom maritim historia, etnologi och arkeologi. Pågående forskningsprojekt är bland annat det ovan nämnda forskningsprogrammet *Den glömda flottan. Sveriges "blåa"*

*kulturarv ca 1450–1850*. För att lyfta fram den maritima forskningen arrangerar SMTM seminarier tillsammans med CEMAS. Under 2023 hölls elva seminarier som totalt lockade närmare 400 besökare med ett genomsnittligt deltagande på drygt 35 personer. Forskare från CEMAS publicerar även vetenskapliga artiklar och bidrag till antologier inom ämnesområdet.

## 6.6 Marinarkeologi

SMTM bedriver ett omfattande marinarkeologiskt arbete kopplat till kunskapsuppbyggnad, tillgängliggörande samt bevarandefrågor av kulturarvet under vatten. Myndigheten utför dessutom arkeologiska uppdrag enligt kulturmiljölagen. Uppdragsverksamheten beskrivs närmare under avsnitt 7.2.

Av särskilt intresse under året är arbetet med vård- och skyddsplaner. Syftet med vård- och skyddsplanerna är att få en samlad bild av fartyglämningarnas status för att kunna följa eventuella förändringar på vrakplatserna. Under 2023 har två planer färdigställts, en för skonerten Prosper, förlist utanför Västervik 1865, och en för 1500-talsvraket Kraveln, förlist på Nämndöfjärden i Stockholms skärgård. Bidragsmedel till dessa har erhållits från länsstyrelserna i Kalmar respektive Stockholms län. Fältarbetet på Kraveln har utförts i samarbete med Kustbevakningen. Från länsstyrelsen i Västerbottens län har bidragsmedel beviljats för vård- och skyddsplan avseende ångaren Annie, förlist 1891. SMTM har även på uppdrag av länsstyrelsen i Blekinge län, inlett arbetet med en vård- och skyddsplan för danska krigsfartyget Gribshunden, som sjönk 1495 i Blekinge skärgård, se vidare avsnitt 7.2. Dessa vård- och skyddsplaner kommer att färdigställas under 2024.

Bidragsmedel har tidigare även erhållits av länsstyrelsen i Uppsala län för fältbesiktning och antikvarisk bedömning/kulturhistorisk värdering av ett antal fartyglämningar. Rapporten färdigställdes under året.

Arbetet med marinarkeologiska undersökningar inom forskningsprogrammet *Den glömda flottan. Sveriges "blåa" kulturarv ca 1450–1850* har fortsatt. Vid de arkeologiska undersökningarna av Vasas syster-skepp Äpplet som genomfördes under 2023 påträffades oväntat flera skulpturer och delar av skeppets

skulpturprakt har kunnat rekonstrueras. Undersökningarna har utförts i samarbete med Marinen och kommer att fortsätta under 2024. Inom forskningsprogrammet har även dykningar genomförts på två vrak vid Skeppsholmen i Stockholm samt på tre vrak vid Smörasken i Karlskrona. Vraken har dokumenterats och provtagits för en möjlig identifiering. Dessa, liksom flera andra undersökta fartygsvrak, kommer att ingå i den atlas, i form av dels en tryckt publikation, dels en databas över svenska örlogsskepp, som tas fram inom forskningsprogrammet.

Baserade på två särskilt prioriterade teman i Vraks forskningsprogram har under året två marinarkeologiska projekt inletts. Projektet *Häringe – landskap och maritima lämningar* syftar till att studera vrak och andra maritima lämningar vid Häringe. Projektet avser att belysa vilka verksamheter som har bedrivits i området under olika tider samt hur, och om, lämningarna kan knytas till dem. Projektet *Farledsspärrar längs Sveriges Östersjökust* syftar till att undersöka och datera farledsspärrar och placera dessa i en historisk kontext. Projektet vill belysa hur spärrarna använts och i ett längre perspektiv också undersöka exempelvis de hamnmiljöer som de skyddade, för att förstå spärrarna i ett större sammanhang.

Under året har även SMTM:s arbete för att motverka vrakplundring fortsatt. Arbetet som bland annat omfattar riktade insatser i form av dykbesiktningar på vrakplatser, sker i samverkan med bland annat Sjöpolisens, Kustbevakningens, Polisens nationella operativa avdelning (Noa), Åklagarmyndigheten samt olika länsstyrelser.

Även deltagandet i Operation Pandora, som är ett samarbetsprojekt under ledning av Europol och

Guardia Civil med syfte att motverka kulturarvsbrott, har fortsatt.

SMTM:s marinarkeologiska kunskap och kultur- miljöperspektiv är efterfrågad från andra myndigheter, exempelvis i samband med yttranden och remisser vid nya exploateringar. Under 2023 var antalet remisser och yttranden från SMTM 66, vilket var något färre än 2022 då antalet var 77.

SMTM deltar i Marinarkeologiska rådet som är ett nätverk som samlar en rad institutioner och museer

i landet i syfte att diskutera aktuella frågor rörande det marinarkeologiska området. Under året anordnade SMTM ett rådsmöte med sex föredrag. I anslutning till rådsmötet har SMTM även anordnat ett öppet seminarium. Där gavs sju föredrag på temat Skydda vrak – skydd av kulturarvet under ytan. Seminariet samlade 30 deltagare från bland andra flera länsstyrelser, Brottsförebyggande rådet, Polisen, Kustbevakningen, Sweco och Riksantikvarieämbetet.

## 7. Avgiftsbelagd verksamhet



Vraks museibutik, liksom SMTM:s övriga museibutiker, bedriver verksamheten och utvecklar sortimentet utifrån ett hållbarhetsperspektiv. Foto: Lovisa Brämning, Vrak – Museum of Wrecks/SMTM.



Myndigheten får tillhandahålla varor samt åta sig att utföra undersökningar, utredningar och andra tjänster inom sitt verksamhetsområde. Statens maritima och transporthistoriska museer ska redovisa avgiftsbelagd verksamhet. För verksamhet med full kostnadstäckning ska såväl intäkter som kostnader redovisas. För övrig avgiftsbelagd verksamhet redovisas endast de sammanlagda intäkterna.

I tabell 28 redovisas SMTM :s avgiftsbelagda verksamhet. Redovisningen och även avsnitt 7 följer den rubrikstruktur som myndighetens regleringsbrev för 2023 anger, se nedan.

**Tabell 28** Avgiftsbelagd verksamhet

Verksamhet (tkr)	+/- t.o.m. 2021	+/- 2022	Intäkter 2023		Kostnader 2023		+/-2023	Ack. +/- utgå. 2023
			Budget	Utfall	Budget	Utfall		
<b>Verksamhet med full kostnadstäckning</b>								
Försäljning av varor	-2 672	1 902	20 600	25 503	19 025	25 390	113	-657
Undersökning, utredning och andra tjänster	242	252	2 273	816	2 141	1 003	-188	306
Vasamuseet	24 135	-31 853	180 421	187 274	181 149	186 568	706	-7 012
<b>Summa</b>	<b>21 705</b>	<b>-29 699</b>	<b>203 294</b>	<b>213 593</b>	<b>202 315</b>	<b>212 961</b>	<b>631</b>	<b>-7 363</b>

#### Övrig avgiftsbelagd verksamhet

	Budget	Utfall
Entréer och visningar	19 514	16 254
Övrigt	5 786	7 261
<b>Summa</b>	<b>25 300</b>	<b>23 515</b>

#### Fördelning av intäkter för Vasamuseet

Entréer och visningar	187 031
Lokaler	33
Bidrag	210
Finansiella intäkter	0
<b>Summa</b>	<b>187 274</b>

#### Kostnader för Vasamuseet

Totala kostnader Vasamuseet	179 368
Justering av kostnader mot anslag	7 200
<b>Summa</b>	<b>186 568</b>

## 7.1 Försäljning av varor

Museernas butiker syftar till att förstärka den totala museiupplevelsen för alla besökare. Butikskoncepten bygger på medvetna val utifrån ett hållbarhetsperspektiv och på samarbeten med leverantörer med hållbarhetsambitioner. Museerna arbetar också för att välja

produkter som inte är emballerade med onödigt mycket plast när de kommer från leverantören. Under 2023 har ett myndighetsövergripande arbete med utveckling av museibutikernas utbud utifrån övergripande riktlinjer bedrivits.

## 7.2 Undersökningar, utredningar och andra tjänster

SMTM bedriver marinarkeologisk uppdragsverksamhet. Fokus ligger på skeppsvrak och andra lämningar under vatten, men SMTM utför också undersökningar på land i äldre maritima miljöer. Huvuddelen av uppdragen görs i egen regi, men SMTM anlitas även som underkonsult av andra arkeologiföretag. För redovisning av den del av SMTM:s marinarkeologiska verksamhet som inte är uppdragsbaserad, se avsnitt 6.6.

Den marinarkeologiska uppdragsverksamheten bidrar till ny kunskap om kulturarv under vatten och till ökad kännedom om och bättre förutsättningar för bevarande. SMTM tilldelades *Den gyllene skärslaven 2023*, vilket är Svenska arkeologiska samfundets pris för årets bästa rapport inom den uppdragsarkeologiska branschen. Vid sidan av den vetenskapliga aspekten resulterar uppdragen ofta i stor medial uppmärksamhet för det maritima kulturarvet.

Under 2023 har myndigheten arbetat med 20 arkeologiska uppdragsprojekt, varav 13 har avslutats under året, se tabell 29. Sju uppdrag har tillkommit under året varav ett har tilldelats via direktupphandling. Det senare omfattar både registrering i Kulturmiljöregistret och en rapport och har upphandlats av länsstyrelsen i Östergötlands län mot bakgrund av länsstyrelsens uppdrag att ta fram ändamålsenliga kulturmiljöunderlag för havsplaneringen. SMTM har även bland annat utfört en förstudie inför en planerad vindkraftpark i Gävlebukten och på uppdrag av länsstyrelsen i

Blekinge län inlett arbetet med en vård- och skyddsplan för vraket efter Gribshunden, som förliste 1495.

Därutöver har SMTM arbetat med ytterligare tre vård- och skyddsplaner, där medel tidigare beviljats från länsstyrelsens kulturmiljöbidrag. Två av dessa har publicerats under 2023. Även den fältbesiktning och antikvariska bedömning/kulturhistoriska värdering av fartyglämningar som beviljades bidragsmedel 2022 har avrapporterats under året, se vidare avsnitt 6.6.

Under året har tio rapporter publicerats i *Vrak – Museum of Wrecks* rapportserie, varav fem från uppdragsprojekt. Ett uppdrag har rapporterats genom ett enklare rapport-PM och ytterligare ett uppdrag har avrapporterats i länsstyrelsens rapportmall.

Antalet uppdragsarkeologiska projekt som regleras av kulturmiljölagen är, liksom 2022, lågt jämfört med tidigare år. Under 2023 var antalet nyinkomna projekt tre, varav ett med SMTM som underkonsult. I ett av de nyinkomna ärendena har länsstyrelsen ännu inte fattat beslut. Orsaken till minskningen är fortfarande inte klarlagd, utan behöver följas upp under 2024.

Tabell 29 Arkeologiska uppdragsprojekt

	2023	2022	2021
Antal avslutade projekt under året	13	10 <sup>1</sup>	7

1) I årsredovisning 2022 angavs att det var nio uppdragsprojekt under 2022.

## 7.3 Vasamuseet

Vasamuseets evenemangsverksamhet har under 2023 i stort sett återhämtat sig efter coronapandemin. Museet har genomfört fler evenemang och kvällsvisningar än under 2022, men även fler än under 2019, året innan coronapandemin. En trend har varit att evenemangen varit mindre, det vill säga med något färre gäster totalt under 2023, men att det varit fler evenemangstillfällen. Sammanlagt har Vasamuseet genomfört 126 kvällsaktiviteter.

Under 2023 har *Vrak – Museum of Wrecks* fortsatt utveckla evenemangsverksamheten och har under året genomfört fem bokade evenemang av varierande storlek för externa kunder.

## 7.4 Entréer och visningar

---

Under 2023 genomförde **Marinmuseum** 98 bokade visningar och hyrde ut lokaler för möten och konferenser vid 69 tillfällen. För att ytterligare utveckla event- och konferensverksamheten kommer Marinmuseum att ta över konferensverksamheten i egen regi efter att den tidigare drivits av en upphandlad restauratör.

**Sjöhistoriska museet** genomförde under året 70 lokalbokningar för möten eller konferenser i museets lokaler

samt 69 bokade visningar, vilket är en ökning jämfört med föregående år. Ökningen förklaras till stor del av att museet för första gången genomfört en riktad marknadsföring mot specifika kundgrupper för att öka bokningsfrekvensen. Troligtvis har det även haft en positiv inverkan att museet har en ny restauratör som gör det möjligt för kunder att boka lunch och fika till sina konferenser/möten.

## 7.5 Övrig avgiftsbelagd verksamhet

---

SMTM:s övriga avgiftsbelagda verksamheter består i huvudsak av uthyrning av lokaler, framför allt till restauratörer som verkar på respektive museum. Även delar av serverhallen i Stockholm hyrs ut, vilket får ses som ett effektivt utnyttjande av lokalytorna. SMTM har också erhållit intäkter från myndigheter såsom Trafikverket och Kammarkollegiet (ersättning för ett försäkringsärende) samt övriga intäkter i form av parkeringsavgifter med mera.

## 8. Internationellt och interkulturellt utbyte och samarbete



Under en resa till Ukraina i maj hjälpte SMTM till att dokumentera en unik del av Ukrainas kulturarv, ett antal vrak på museet Khortytsia National Reserve nära Zaporizjzja, för framtiden. På bilden ses från vänster Dimitri Kobalia, forskningschef Khortytsia National Reserve, Fred Hocker, forskningsledare på Vasamuseet, och Lars Amréus, överintendent för SMTM. Foto: Ksenia Kobalia, Khortytsia National Reserve.

SMTM ska bedriva internationellt och interkulturellt utbyte och samarbete.

### Beskrivning

SMTM bevakar och deltar i internationella samarbeten och utbyten genom konferenser, studiebesök, kommittéer och andra kontakter. Ytterligare internationella samarbeten inom forskningsområdet redovisas under avsnitt 6.

SMTM:s arbete med att bedriva interkulturellt utbyte handlar till stor del om att skapa samarbeten med olika föreningar samt program för varierande målgrupper.

## 8.1 Internationellt utbyte och samarbete

De konferenser som genomförts inom ramen för forskningsområdet och det marinarkeologiska arbetet redovisas under avsnitt 6.

Till de kontinuerliga internationella samarbetena hör styrelsearbete för International Council of Maritime Museums (ICMM). Under året har ICMM initierat ett samarbete om källmaterial kopplat till flykt i maritima museers samlingar. Initiativet är en följd av SMTM:s presentation av forskningsprojektet *Flyktens materialitet* vid ICMM:s tjugonde kongress i Halifax, Kanada, 2022. Under 2023 har en projektgrupp bildats, i vilken SMTM ingår, och som leds av Mystic Seaport Museum i USA.

SMTM har även deltagit i arbetsmöten med Baltic Region Heritage Committee, som är ett kulturarvs-samarbete mellan länder runt Östersjön. Arbetsmöten har genomförts i Schwerin i Tyskland, Mariehamn på Åland och i Gdansk i Polen. Mötena i Gdansk sammanföll med konferensen "Cultural Heritage Forum" med temat Heritage & Crisis.

Under 2023 fördjupades även samarbetet med flera ukrainska museer. Bland annat besökte SMTM museet Khortytsia National Reserve i Zaporizjzja i Ukraina och välkomnade även kollegor i Stockholm. I Khortytsia ledde SMTM tillsammans med museet ett dokumentationsprojekt av fyra utställda vrak som hotas av kriget. Därtill har SMTM deltagit i ett online-seminarium anordnat av Khortytsia National Reserve med ett föredrag om hur Vrak – Museum of Wrecks presenterar forskning kring kulturarvet under ytan.

**Marinmuseum** har haft erfarenhetsutbyte med museet Skibene på Holmen, i Köpenhamn, Danmark kring kunskapsförmedling ombord på museifartyg. Museet deltog även i workshopen Transformation of Historic European Shipyards i Venedig, Italien, med en presentation om Karlskronas världsarv och Marinmuseums roll i att tillgängliggöra och skapa delaktighet i det marina kulturarvet i staden.

Samlingsenheten på **Sjöhistoriska museet** har under november varit på studiebesök på Forum marinum i Åbo, Finland i syfte att utbyta idéer, skapa nätverk och

möjliggöra samarbeten. Medarbetare från Finlands sjöhistoriska museum i Kotka – som även de har en isbrytare och ett fyrskepp – besökte under våren museifartygen i Stockholm.

Samlingsenheten på **Vasamuseet** medverkade på konferensen "Symposium International des Professionelles des Patrimoines 2023" (SIPPA) i Arles, Frankrike, i en programpunkt om hållbarhetsarbete inom bevarandet av skepp. Enheten medverkade även i Scientific Committee på den återkommande internationella konferensen "International Symposium of Conservation of Underwater Archaeology" (ISCUA) som organiseras av The Balearic Institute of Studies in Maritime Archaeology (IBEAM). Därtill har ett samarbete genomförts tillsammans med Kulturhistorisk museum och Universitetet i Oslo, Norge kring utveckling av metodik för uppföljning och analys av järnextraherat och omkonserverat trä.

Under året har **Vrak – Museum of Wrecks** haft besök av ett flertal utländska museer. Bland dessa kan nämnas Vikingatidsmuseet i Oslo, Stavanger maritimt museum och Tromsø museum i Norge, Museiverket i Finland, Seaplane Harbour - The Estonian Maritime Museum, Museet för Sjöfart i Helsingör, Danmark, Mystic Seaport Museum, USA och Forum Marinum i Åbo, Finland.

Vrak medverkar sedan några år tillbaka i planering, utformning och genomförande av en kurs i maritim arkeologi vid Hangö sommaruniversitet i Finland. Kursen är inriktad på att upptäcka, undersöka, dokumentera och tolka kulturarv under vatten och är förlagd till de vrakrika delarna av Östersjön som omger Tvärminne i Finska viken.

**Järnvägsmuseet** har deltagit med flera medarbetare och presentationer vid Nordiskt Järnvägsmuseimöte i Odense, Danmark. Personal från Järnvägsmuseet medverkade också vid en konferens som hölls av International Association of Transport and Communication Museums i London, Storbritannien.

## 8.2 Interkulturellt utbyte och samarbete

---

I **Marinmuseums** skolprogram Miniguiderna får elever besöka museet och läsa in sig på hela eller delar av utställningar för att sedan agera guider åt sina familjer. De elever som har ett annat hemspråk än svenska guidar på familjens språk. Skolprogrammen bidrar till att besökare som sällan eller aldrig går på museum besöker museet och att familjer med olika kulturell bakgrund möts genom barnens guidningar.

Under 2023 har Marinmuseum arbetat tillsammans med Folkuniversitetet för att skapa möten mellan ukrainska flyktingar och svenskar. Genom språkkaféer och en tillfällig fotoutställning skapade verksamheten utbyten av erfarenheter och bidrog till insikter och förståelse för deltagarnas olika kulturer och samhällen.

I likhet med föregående år genomförde **Sjöhistoriska museet** under 2023 en seglarskola i Fisksätra. Syftet med aktiviteten var att nå grupper i socialt utsatta områden och nya målgrupper. Dessutom genomfördes vid Sjöhistoriska museet en seglarskola för ukrainska flyktingbarn, i samverkan med Kungliga segelsällskapet i Stockholm.

Sedan flera år samarbetar **Vasamuseet** med Kompis Sverige, Duo Stockholm och Midsommargården som alla är verksamheter som syftar till att skapa möten mellan nya och etablerade svenskar genom att erbjuda gemensamma aktiviteter. Vasamuseet erbjuder träffar på plats i museet men också digitala språkkaféer tillsammans med Kompis Sverige, vilket gör att museet når ut över hela landet. De olika nätverken riktar sig till både ungdomar, vuxna och familjer. Museet har också ett långsiktigt samarbete med Svenska för invandrare (SFI).

Vasamuseet arrangerade i likhet med 2022 Språk-söndag med fri entré för nya svenskar. Arrangemanget lockade cirka 500 deltagare. På programmet fanns museets breda utbud av filmer och audioguider på olika språk inklusive enkel svenska, introduktionsvisningar med bildstöd och stationer där besökare får prova något hantverk eller göra ett experiment. Utbudet var skraddarsytt för de specialinbjudna men riktade sig till alla som besökte museet denna söndag. Vasamuseet har även vidareutvecklat material för att tillgängliggöra museet för de som läser svenska för invandrare.

Ett längre projekt med en med en grundskola i Botkyrka genomfördes under 2023. Uppsökande verksamhet, workshops i både skolan och på museet avslutades med utställning, visningar och presentationer i Vasamuseet för skolans övriga elever, lärare och elevernas familjer.

För att skapa möten mellan nya och etablerade svenskar har, i likhet med Vasamuseet, **Vrak – Museum of Wrecks** under 2023 inlett ett samarbete med föreningen Kompis Sverige. Genom samarbetet får nya och etablerade svenskar som matchats i kompispar fri entré när de besöker Vrak. Syftet med samarbetet är att bygga nätverk och att i förlängningen arbeta för att Vrak ska kunna nå ut till och vara relevanta för alla i samhället. Under 2023 har även samtal inletts med syfte att skapa samarbeten med Fisksätra museum. Planen är att samarbetet ska kunna kopplas till Vrak, men också till marinarknologernas lokala verksamhet i Fisksätra.

## 9. Kompetensförsörjning



I november tilldelades SMTM utmärkelsen Sveriges modernaste myndighet på Kvalitetsmässan i Göteborg. Juryn bedömde de medverkande myndigheterna utifrån fyra kriterieområden: rättssäkerhet och effektivitet, ledar- och medarbetarskap, förnyelse och innovation samt hållbar utveckling. Foto: Natalie Greppi.

Myndigheten ska redovisa de åtgärder som har vidtagits i syfte att säkerställa att kompetens finns för att fullgöra de uppgifter som avses i 1 § första stycket. I redovisningen ska det ingå en bedömning av hur de vidtagna åtgärderna sammantaget har bidragit till fullgörandet av dessa uppgifter.

### Beskrivning

SMTM:s kompetensförsörjningsstrategi utgår från den vedertagna kompetensförsörjningsmodellen ARUBA:

1. Attrahera medarbetare och chefer med rätt kompetens,
2. Rekrytera medarbetare och chefer som matchar nuvarande och framtida kompetenskrav,
3. Utveckla befintliga medarbetare och chefer så att de klarar dagens arbetsuppgifter och morgondagens utmaningar,
4. Behålla verksamhetskritisk kompetens och nyckelpersoner,
5. Avveckla medarbetare som inte längre kan eller vill bidra.

## 9.1 Inledning

SMTM bedömer att myndigheten sammantaget haft god förmåga att attrahera och rekrytera den kompetens verksamheten behöver.

SMTM har sedan det omställningsarbete myndigheten genomförde 2020 med anledning av coronapandemins effekter på myndighetens ekonomi ett behov av fortsatt kompetensmässig återväxt. Under år 2020 avvecklades cirka 20 procent av myndighetens personalresurser. Myndigheten har återbesatt ett större antal tjänster under 2022–2023, men är ännu inte på samma nivå som före coronapandemin. SMTM bedömer att kompetensbehovet och behovet av personalresurser har ökat sedan före coronapandemin på grund av öppnandet av Vrak – Museum of Wrecks 2021 och återöppnandet av Järnvägs museet som planeras ske under 2024.

Det långsiktiga arbetet med fokus på återväxt och att säkerställa kompetensförsörjningen har fortsatt under 2023. Behovsanalys sker årligen och planering har genomförts för att möjliggöra en stegvis återväxt och utökning av personalresurserna med utgångspunkt i

myndighetens kompetensförsörjningsbehov och ekonomiska förutsättningar.

Under 2023 har SMTM vunnit utmärkelsen Sveriges modernaste myndighet med motiveringen: *”Statens maritima och transporthistoriska museer är en myndighet som arbetar med vår historia och för att bevara och utveckla kulturarvet. Trots det är SMTM en myndighet med blicken riktad mot framtiden och omvärlden. Ett modernt arbetssätt och en tydlig inriktning i hållbarhetsarbetet, förmågan att utnyttja den senaste tekniken för att utveckla tillgången till och kunskapen om det svenska kulturarvet, tillsammans med förmågan att lösa även oväntade utmaningar gör SMTM till Sveriges modernaste myndighet. I en orolig tid har SMTM visat på nya möjligheter i mötet mellan civil beredskap och vården av kulturarvet, såväl i Sverige som i Ukraina”.*

De kriterier som utvärderats är rättssäkerhet och effektivitet, ledar- och medarbetarskap, förnyelse och innovation samt hållbar utveckling.

## 9.2 Attrahera och rekrytera kompetens

Antalet årsarbetskrafter har ökat från 226 under 2022 till 250 under 2023. Under året har 31 tillsvidareanställningar utlysts och tillsatts, varav merparten är kopplade till utökning av den tillsvidareanställda publika bemanningen med anledning av förändringar i Lagen om anställningsskydd (LAS). SMTM har kunnat tillsätta utlysta tjänster med efterfrågad kompetens i samtliga fall.

Tabell 30 Nyckeltal för kompetensförsörjning

	2023	2022	2021
Antal anställda genom rekrytering	87	125	93
Antal inkomna ansökningar vid utlysta tjänster	3 026	2 826	2 585
Antal ansökningar i genomsnitt per utlyst tjänst	46	35	59
Antal tjänster som inte kunnat tillsättas vid en första utlysning	0	1	0



## 9.3 Utveckla, behålla och avveckla kompetens

Under 2023 har arbetet mot ett tillitsbaserat ledarskap, ett aktivt medarbetarskap och en organisationskultur som präglas av samarbete, tillit och nyfikenhet fortsatt. Arbetet har genomstrukturerat hela myndigheten från ledningsgruppen till alla chefer och arbetsgrupper på medarbetarnivå. Alla chefer och medarbetare har via insatser med externt konsultstöd fått ett gemensamt språk och en gemensam verktygslåda för dialog och reflektion som möjliggör ännu bättre samarbeten och stödjer ett aktivt medarbetarskap och tillitsbaserat ledarskap.

Ledarutveckling på gruppnivå har genomförts inom ramen för myndighetens så kallade chefsforum, en regelbunden mötesform där chefer har getts möjlighet till lärande, reflektion och erfarenhetsutbyte inom ledarskaps- och medarbetarskapsfrågor. Under året har myndighetens chefer även arbetat i mindre lärteam i syfte att skapa ytterligare möjlighet till att träna förmågor, reflektion, erfarenhetsutbyte och lärande.

SMTM arbetar för att ha engagerade medarbetare och ledare och en god arbetsmiljö som bidrar till ett hållbart arbetsliv. Som ett led i detta arbete erbjuder SMTM, i de fall det är möjligt, en flexibilitet i fråga om var och hur medarbetarna utför sitt arbete. Utgångspunkten är att arbete på distans ska ge ett mervärde både för arbetsgivaren och medarbetaren.

SMTM har tillsammans med lokala fackliga parter tecknat ett nytt lokalt arbetstidsavtal. I avtalet har parterna bland annat infört en årlig tidsbank som ersätter förkortade arbetsdagar för medarbetare med kontorsarbetstid. Syftet har varit att möjliggöra en god balans mellan arbete och fritid genom en ökad flexibilitet för medarbetare att själva kunna förlägga ledighet efter individuella önskemål med utgångspunkt i verksamhetens behov.

SMTM genomför årligen en eNPS-mätning, som mäter medarbetares engagemang och ambassadörskap gentemot myndigheten som arbetsgivare. Årets mätning ger ett värde på +15 vilket är ett bra resultat och det högsta värdet SMTM uppmätt sedan mätningarna påbörjades 2019.

SMTM arbetar systematiskt och proaktivt med arbetsmiljöfrågor. Arbetet sker genom hög grad av samverkan, dels inom ramen för samverkansavtalet, dels genom ett delegerat arbetssätt där arbetsmiljöfrågor integreras i den dagliga verksamheten.

Fem gånger per år genomförs pulsmätningen ”Hur är läget?” med både lokalt och myndighetsövergripande resultat. Dessa korta psykosociala mätningar bygger på föreskrifterna om organisatorisk och social arbetsmiljö (OSA).

## 9.4 Sjukfrånvaro

Den totala sjukfrånvaron har minskat från 4,6 procent under 2022 till 4,0 procent under 2023. Minskningen av sjukfrånvaron beror främst på att flera tidigare långtidssjukskrivna är tillbaka i tjänst på heltid eller deltid.

Tabell 31 Sjukfrånvaro

	2023	2022	2021
Sjukfrånvaro totalt	4,0 %	4,6 %	3,8 %
Andel långtidssjukfrånvaro (60 dagar eller mer)	49,1 %	52,5 %	66,0 %
Sjukfrånvaro kvinnor	3,7 %	4,2 %	3,7 %
Sjukfrånvaro män	4,4 %	5,0 %	4,0 %
Sjukfrånvaro anställda –29 år	2,3 %	1,8 %	2,6 %
Sjukfrånvaro anställda 30–49 år	2,8 %	3,8 %	3,2 %
Sjukfrånvaro anställda 50 år –	5,4 %	5,6 %	4,4 %

# 10. Hållbarhet



I juni öppnade utställningen *Planet or Plastic?* på Sjöhistoriska museet. Utställningen bygger på National Geographics fleråriga globala initiativ som syftar till att minska mängden engångsplast som hamnar i haven genom att sprida kunskap om läget och lyfta fram möjliga åtgärder och lösningar. Foto: Maria Skuldt, SMTM.

Statens maritima och transporthistoriska museer är miljöcertifierade enligt ISO 14001. Myndigheten har ett miljöledningssystem som integrerar miljöhänsyn i myndighetens verksamhet så att verksamhetens direkta och indirekta miljöpåverkan beaktas på ett systematiskt sätt.

### Beskrivning

På SMTM omfattas all verksamhet av myndighetens miljöledningssystem som fungerar i enlighet med gällande lagstiftning och ISO 14001:2015. Det innebär att utifrån ett hållbarhetsperspektiv arbeta med stän-

diga förbättringar i verksamheten. Myndighetens hållbarhetsarbete som omfattar social, miljömässig och ekonomisk hållbarhet, ska bidra till de globala målen för hållbar utveckling i Agenda 2030.

## 10.1 Övergripande arbete med hållbarhet

SMTM:s övergripande hållbarhetsarbete har under 2023 fokuserat på att på olika sätt minska utsläppen av fossila växthusgaser.

Myndighetens riktlinjer för resor och möten har uppdaterats för att tydligare stödja myndighetens arbete med att minska utsläppen och bli fossilfria till 2030. Under 2023 införde SMTM ett internt så kallat bonus malus system, det vill säga ett system där resor med flyg och användande av fossila bränslen beläggs med en intern extra kostnad. Syftet är att öka incitamentet för att välja fossilfria alternativ.

Under 2023 har det myndighetsövergripande arbetet med att göra myndighetens butiker mer

hållbara fortsatt. Museibutikerna fortsätter arbetet med att erbjuda produkter som tagits fram på ett hållbart sätt. Vidare arbetas aktivt med att få ner mängden förpackningsmaterial och att byta ut påsar och kassar till de minst miljöpåverkande alternativen.

Global Sustainable Tourism Council (GSTC), som bildats av FN, arbetar med att ta fram globala kriterier för en hållbar besöksnäring. I arbetet kring upplevelser med fokus på kultur och historia, deltar SMTM, som en av totalt tio deltagare från hela världen, i en rådgivande grupp för kriterieutvärdering.

## 10.2 Hållbarhetsarbete på museerna

I det skolpedagogiska arbetet anlägger **Marinmuseum** ett hållbarhetsperspektiv, bland annat genom programmet Under ytan där kunskap om havsmiljöer och vikten av rena hav knyts samman med marinarkeologi. I programverksamheten uppmärksammades miljöfrågor genom föreläsningen ”The silent victim of Russia’s war in the Ukraine”. Föreläsningen belyste en ofta förbisedd aspekt av det pågående kriget i Ukraina, nämligen de allvarliga miljökonsekvenserna.

**Sjöhistoriska museet** har under 2023 fortsatt sitt partnerskap med FN:s årtionde för havsforskning. Museet invigde under året utställningen *Planet or Plastic?* som belyser den stora utmaningen som den allt större mängden plast i våra hav medför. Utställningen är huvudsakligen uppbyggd av återanvänd struktur och stomme från en tidigare utställning. Sjöhistoriska museet var medarrangör till det officiella firandet av Världshavsdagen som arrangerades på museet med

brett deltagande från myndigheter, lärosäten och civilsamhällets organisationer. Även detta år har Sjöhistoriska museet fortsatt samarbetet med Green Kayak och erbjudit besökare att låna en kajak gratis mot att de plockar och källsorterar skräp ur Djurgårdsbrunnskanalen. En ny interaktiv modul för barn har installerats i museet, där barn får göra uppdrag för att få ökad kunskap om Östersjöns miljöutmaningar.

**Vasamuseet** har fortsatt arbetet med att kvalitets-säkra butikssortimentet utifrån hållbarhetsförtecken, bland annat i kontakten med återförsäljare och leverantörer för att säkerställa produkters kvalitet och den etiska och psykosociala tillverkningsprocessen.

**Vrak – Museum of Wrecks** har under hösten 2023 genomfört en publik föreläsning om spöknät, det vill säga övergivna fisknät i vatten, som är en stor miljöfara både för vrak och djurliv.

**Järnvägmuseet** har gjort studiebesök i England vid de museijärnvägar som kommit längst när det gäller alternativa bränslen i de ånglok som används i trafik. Ett internationellt samarbete är efterfrågat från järnvägmuseer i Europa som bedriver ångtågstrafik,

liksom från hela museitågsbranschen när det gäller den stora utmaningen med miljöbränsle och att få tillgång till bränsle överhuvudtaget. Många stenkolsgruvor är nedlagda och trycket på att hitta fossilfria alternativ ökar.

# 11. Övrig återrapportering



Vasamuseets pedagoger har lång erfarenhet av att ta emot elever med olika fysiska och kognitiva funktionsvariationer och arbetar för att ännu fler elever ska kunna besöka museet. Under hösten lanserade Vasamuseet ett digitalt skolprogram samt två nyproducerade förberedelsefilmer för elever med neuropsykiatriska funktionsnedsättningar, NPF. De har tagits fram i nära samarbete med lärare i centrala särskilda undervisningsgrupper. Foto: Emelie Börefelt, Vasamuseet/SMTM.

Resultatredovisningen ska utgå från de uppgifter som framgår av myndighetens instruktion samt de mål och krav som regeringen har angett i regleringsbrev eller något annat beslut.

### Beskrivning

I avsnitt 11 har merparten av de återrapporteringskrav som SMTM har enligt regleringsbrev och regeringsuppdrag samlats. De återrapporteringskrav som hör till besöksutveckling återfinns i avsnitt 3.3.

## 11.1 Tillgänglighet för personer med funktionsnedsättning

Statens maritima och transporthistoriska museer ska redovisa de åtgärder som vidtagits för att öka tillgängligheten för personer med funktionsnedsättning.

Under 2023 har SMTM ytterligare förbättrat tillgängligheten på webbplatserna enligt Lagen om tillgänglighet till digital offentlig service. Samtliga vetenskapliga rapporter inklusive läromaterial för skolan och nedladdningsbart material i pdf-format har tillgänglighetsanpassats för personer med synnedsättning, enligt webbriktlinjerna WCAG.

**Marinmuseum** har påbörjat ett samarbete kring PRAO för elever med olika funktionsvariationer. Under året har museet haft en PRAO-elev, vilket bland annat gav museet tillfälle att utvärdera de olika utställningarna utifrån olika tillgänglighetsaspekter. Ett pedagogiskt samarbete med träningskolan Solbacka startade redan hösten 2022 och har fortsatt under 2023 genom att pedagogerna besökte eleverna på deras skola.

Under 2023 har **Sjöhistoriska museets** pedagoger i samarbete med en grundsärskola för elever med intellektuell funktionsnedsättning i årskurserna 4–9 tagit fram specialanpassade program och arbetsmaterial. I samband med att sidorna på museets skolwebb har anpassats till den nya läroplanen har

det nedladdningsbara materialet även tillgänglighetsanpassats.

**Vasamuseets** pedagoger har lång erfarenhet av att ta emot elever med olika fysiska och kognitiva funktionsvariationer och arbetar för att ännu fler elever ska kunna besöka museet. Under hösten lanserade Vasamuseet två nyproducerade förberedelsefilmer för elever med neuropsykiatriska funktionsnedsättningar. Under året har museet även tagit fram ett nytt digitalt skolprogram för elever med neuropsykiatriska funktionsnedsättningar.

**Vrak – Museum of Wrecks** har under året gjort filmer och poddar tillgängliga för personer med nedsatt syn samt hörselskadade med textversioner för talsyntes och undertexter.

På **Järnvägsmuseet** har en personvagn valts ut för att kunna tillgänglighetsanpassas till en fullvärdig upplevelse av en historisk tågresor på samma nivå som museets befintliga utbud. Projektet är dock vilande då nödvändiga arbeten på andra vagnar prioriterats för att överhuvudtaget kunna erbjuda tågtrafik.

## 11.2 Lokalkostnader

UR SMTM:S REGLERINGSBREV FÖR 2023

Statens maritima och transporthistoriska museer ska i årsredovisningen specificera myndighetens totala lokalkostnader för 2023 enligt följande:

- hyra
- el och uppvärmning
- reparationer och underhåll
- övriga driftskostnader

Om myndigheten har fler än en hyresvärd ska kostnaderna fördelas per hyresvärd.

SMTM:s lokaler är anpassade efter den verksamhet som myndigheten bedriver. Till museerna hör även olika magasin och arkiv för samlingarnas bevarande.

Samlingarna ställer höga krav på lokalernas säkerhet och klimat och med SMTM:s omfattande och komplexa samlingar krävs många olika förvaringslösningar.

Generellt har kostnaderna för lokallyror 2023 ökat mer än vad som tidigare beräknats. Myndigheten ser att anslagstilldelningen inte fullt ut täcker årets kostnadsökningar. Under 2023 har flytten av civilflygsamlingarna inneburit dubbla hyror för magasinlokaler under cirka sex månader. Kostnaden för detta uppgick till tre miljoner kronor. Inom en femårsperiod kommer en ny, långsiktig lokal att behöva hittas för civilflygsamlingarna, vilket kan komma att ge kostnadsökningar beroende på val av lokal. I tabell 32 framkommer SMTM:s totala lokalkostnader för 2023.

Tabell 32 SMTM:s lokalkostnader 2023 (tkr)

Hyra	El och uppvärmning	Reparationer och underhåll	Övriga driftskostnader	TOTALT
106 785	10 646	2 426	7 979	<b>127 836</b>

Kostnaderna för el och uppvärmning är relativt oförändrade jämfört med föregående år. Under 2024 kommer Järnvägsmuseet att få ökade kostnader när museet åter öppnar. Förbrukningen kommer dock att kompenseras delvis med egen produktion av el genom solpaneler på museets tak.

Tabell 33 Sammanställning av SMTM:s hyreskostnader per hyresvärd 2023 (kronor)

Hyresvärd	Hyra
Statens Fastighetsverk	79 993 932
Trafikverket	12 439 732
Mileway Sunbeam Bidco AB	2 853 072
Swedavia AB	2 567 918
Kungliga Djurgårdens Förvaltning	2 311 660
Real Fastigheter Nättraby AB	1 947 501
Jernhusen Depåfastigheter AB	1 243 384
Riksantikvarieämbetet	785 826
Tornstaden Rindö Nr 1 AB	717 020
Karlskrona Kommun	341 685
Vasakronan Fastigheter AB	300 877
Booforsen Fastighets AB	263 012
Fortifikationsverket	227 266
Saltsjö Pir AB	211 436
Örebro-Västmanlands Arkiv AB	151 200
Sparre Samfällighetsförening	122 150
Aditro Logistics AB	90 035
Affärsverken Karlskrona AB	61 132
Stockholms Stad	55 831
Riksarkivet	53 142
Stumholmens Samfällighetsförening	15 950
Gefleborgs Flyttservice AB	8 097
Armé- Marin- och Flygfilm Amf-Film AB	6 900
Ramirent AB	6 760
Göteborgs Kommun	5 000
Svenska Filminstitutet	1 695
Ryds Glas AB	1 500
Speed Logistics I Stockholm AB	960
<b>Summa</b>	<b>106 784 674</b>

## 11.3 Statsbidrag till försvarshistoriska museiverksamheter

UR SMTM:S REGLERINGSBREV FÖR 2023

Statens maritima och transporthistoriska museer ska i årsredovisningen redovisa hur bidrag enligt förordningen (2013:1007) om statsbidrag till försvarshistoriska museiverksamheter har använts. Av redovisningen ska framgå hur bidragen har fördelats mellan olika museiverksamheter och ändamål. Av anslagsposten ska minst 7 500 000 kronor användas för bidragsgivning enligt förordningen (2013:1007) om statsbidrag till försvarshistoriska museiverksamheter samt till kostnader vid Statens maritima och transporthistoriska museer som är förenade med upprätthållande av dessa verksamheter.

SMTM ska pröva frågor om bidrag enligt förordning (2013:1007) om statsbidrag till försvarshistoriska museiverksamheter. Den del av anslagsposten som ska användas till bidragsgivning enligt regleringsbrev 2023 (minst 7 500 000 kronor) får också användas till kostnader på myndigheten som uppkommer i samband med upprätthållandet av dessa verksamheter.

Till bidragsgivningen finns nätverket Sveriges militärhistoriska arv (SMHA) kopplat, där de museiverksamheter och ändamål som kan beviljas bidrag ingår.

De angivna museiverksamheter som SMTM enligt förordningens bilaga ska pröva bidrag till är Hemsö fästning, Göteborgs maritima centrum, Museum för rörligt kustartilleri och Vaxholms fästnings museum. Därtill kommer ändamålet Skånelinjen. För resterande verksamheter prövar Statens försvarshistoriska museer (SFHM) frågor om statsbidrag. Under 2023 har samtliga museiverksamheter som sökt statsbidrag också beviljats detta.

SMTM stöttade SFHM under verksamhetsåret med 200 000 kronor. Från SFHM kan verksamheterna som får bidrag och ingår i SMHA-nätverket erhålla stöd i frågor som rör till exempel marknadsföring,

utställningsproduktion eller säkerhet. SFHM anordnar även i samarbete med SMTM återkommande träffar för SMHA-nätverket, fysiska såväl som digitala.

Sammanlagt har 7 510 022 kronor av de tilldelade medlen använts för statsbidrag, se tabell 34. Av dessa har 6 854 999 kronor använts till verksamhetsbidrag och 615 000 kronor till projektbidrag.

De projekt som beviljats bidrag har varit för vård och underhåll av samlingar och även för utvecklandet av utställningar. Några projektbidragsansökningar har avslagits då de inte bedömts uppfylla kraven för bidragsgivning enligt förordningen och för att prioritera andra projekt hos samma sökande.

SMTM:s egna kostnader som uppkommit i samband med upprätthållande av verksamheterna uppgår till 40 023 kronor.

SMTM bedömer att statsbidragen till museiverksamheterna har varit avgörande för deras överlevnad och förmåga att utveckla besöksmålen. Till det kan konstateras, liksom tidigare, att en mycket stor del av verksamhetsbidragen går åt till hyra och kostnader för el och värme. Hanteringen av statsbidraget förs över till SFHM från och med den 1 januari 2024.

Tabell 34 Transfereringar och kostnader för statsbidrag till försvarshistoriska museiverksamheter 2023 (kronor)

Verksamhet/ändamål	Verksamhetsbidrag	Projektbidrag	Summa
Hemsö fästning	1 500 000	170 000	1 670 000
Göteborgs maritima centrum	2 049 999	200 000	2 249 999
Museum för rörligt kustartilleri	705 000	225 000	930 000
Skånelinjen <sup>1</sup>	0	0	0
Vaxholms fästnings museum	2 400 000	20 000	2 420 000
SFHM stöd	200 000	–	200 000
<b>Summa utbetalda bidrag</b>	<b>6 854 999</b>	<b>615 000</b>	<b>7 469 999</b>
SMTM kostnader	40 023	–	40 023
<b>SUMMA</b>	<b>6 895 022</b>	<b>615 000</b>	<b>7 510 022</b>

1) Skånelinjen har inte inkommit med någon ansökan.



## 11.4 Digitalisering av kulturarvet och utveckling av digitala tjänster

UR SMTM:S REGLERINGSBREV FÖR 2023

Statens maritima och transporthistoriska museer ska redovisa resultatet av arbetet med digitalisering av myndighetens samlingar och den digitala förmedlingen av verksamheten. Av redovisningen ska framgå:

- samlingarnas storlek (inklusive årets tillväxt)
- hur stort antal och hur stor andel av samlingarna som är digital (varav andelen som är digitalt tillgänglig till exempel i egna produktioner eller för vidareutnyttjande av andra aktörer)
- kostnader för såväl digitalisering som digital förmedling
- hur stor del av resultatet som härrör från den medelsförstärkning för ändamålet som myndigheten har tilldelats.

### 11.4.1 Kostnader för digitalisering och digital förmedling

Totalt uppgick SMTM:s kostnader för digitalisering och digital förmedling under 2023 till cirka 18,7 miljoner kronor, se tabell 35. Under 2023 tilldelades myndigheten 2,5 miljoner kronor av regeringen till insatser för digitalisering och digital förmedling, vilket motsvarar cirka 13 procent av myndighetens totala kostnader för digitalisering och digital förmedling. Insatserna under 2023 har skapat ökad tillgänglighet till myndighetens samlingar, möjliggjort nya sätt att arbeta med digital förmedling samt ökat myndighetens kompetens inom digitaliseringsområdet.

Inom digitaliseringsområdet kan två insatser särskilt nämnas. Den ena är den uppordning och digitalisering av civilflygsamlingarnas arkiv och fotografier som genomförts 2023, se avsnitt 2.4. Arkivet finns nu registrerat i myndighetens arkivsystem och de digitala fotografierna finns förvaldade i myndighetens samlingsförvaltningssystem. Det andra är den insats som gjorts

för att digitisera fotografier från Marinmuseum fotosamlingar som nu finns sökbara för allmänheten på DigitaltMuseum, se avsnitt 3.7.

Inom området digital förmedling har ett antal insatser gjorts, bland annat har en 360 graders digital visning av isbrytaren Sankt Erik producerats vid Sjöhistoriska museet. Produktionen möjliggör att allmänheten kan ta del av den kulturhistoriska miljön ombord på fartyget utan att fysiskt befinna sig ombord. Vidare har teknik kring att skapa, men också tillgängliggöra 3D-modeller, förstärkt verklighet (AR) och virtuell verklighet (VR), testats under året. Likaså har tekniken kring att streama föreläsningar och publika evenemang fortsatt att utvecklas. Slutligen har ett pilotprojekt med artificiell intelligens (AI) genomförts. AI-modellen baseras på data från SMTM samt externa öppna data och har en beräkningsmodell för att kunna göra en prediktion av antalet besök på till exempel Vasamuseet. Detta möjliggör en effektivare hantering av bemaningen på plats.

**Tabell 35** Fördelning av kostnader för digitisering och digital förmedling på SMTM (kronor)<sup>1</sup>

	Kostnader (kronor)
<b>DIGITISERING<sup>2</sup></b>	
<b>Kostnader särskilda projekt</b>	
Digitisering fotosamlingar Marinmuseum	60 000
Digitisering och uppordning av civilflyg-samlingarnas foto och arkiv	23 000
Kostnader personal	1 942 500
<b>Summa särskilda projekt</b>	<b>2 025 500</b>
Övriga kostnader inköp ex licenser	422 817
Övriga kostnader personal	4 910 150
<b>SUMMA DIGITISERING</b>	<b>7 358 467</b>
<b>DIGITAL FÖRMEDLING<sup>3</sup></b>	
<b>Kostnader särskilda projekt</b>	
360 graders visning av isbrytaren Sankt Erik	165 000
Live-dyk marinarkologi	10 000
AI-projekt	30 000
AR-projekt	40 000
360 graders filmning	15 000
Streaming	20 000
Kostnader personal <sup>4</sup>	216 300
<b>Summa särskilda projekt</b>	<b>496 300</b>
Övriga kostnader inköp ex licenser	3 625 830
Övriga kostnader för personal	7 345 100
<b>SUMMA DIGITAL FÖRMEDLING</b>	<b>11 467 230</b>
<b>TOTALA KOSTNADER FÖR DIGITISERING OCH DIGITAL FÖRMEDLING 2023</b>	<b>18 825 697</b>
Andel finansierad av medelförstärkning 2023	13 %

1) I både digitisering och digital förmedling ingår alla kostnader av inköp av tjänst och varor (inklusive licenser för system) samt tid som lagts på dessa uppgifter av tillsvideanställd och tillfälligt anställd personal (baserat på schablonkostnader för löner).

2) Med digitisering avses allt arbete som ingår i att överföra en samling från analog till digital form. Det kan exempelvis vara hantering av analog samling inför en digitisering såsom sortering eller konservering, eftersökning av fakta, skanning, registrering av metadata, städning av dataposter, arbete med öppna länkade data samt licensiering.

3) Med digital förmedling avses allt arbete med att digitalt förmedla samlingarna och kulturarvet. Det kan exempelvis vara arbete med sociala medier, digitala inslag i utställningar, filmproduktioner, appar, audioguider, webbplatser, streaming av föreläsningar och artiklar på DigitaltMuseum eller andra digitala plattformar.

4) Här ingår även kostnader för personal för produktion av film om fritidsbåtsamlingen på Sjöhistoriska museet.

## 11.4.2 Samlingarnas storlek och grad av digitalisering

Tabell 36 omfattar samtliga samlingar på SMTM. Tabellen visar att myndighetens samlingar till stor del är digitaliserade och i hög grad sökbara för allmänheten. De digitala samlingarna ökar i stadig takt och andelen av dem som är publikt sökbara och uppmärksatta för vidareanvändning håller sig i nivå med föregående år. Statistiken visar dock inte det kvalitetshöjande arbete som kontinuerligt utförs kring de digitala samlingarna. Det förekommer stora skillnader i hur mycket information som finns, hur väl den är strukturerad och om det exempelvis finns högupplösta bilder. Vissa samlingar finns endast förtecknade på övergripande nivå medan andra finns per objekt och med mycket rik information och kvalitet. Förbättringsåtgärder i det redan digitaliserade materialet utgör en viktig del av SMTM:s arbete med digitalisering av samlingarna och är centralt för att göra det digitaliserade materialet användbart.

Tabell 36 Samlingarnas storlek och grad av digitalisering

Typ av samling	Antal accederade objekt i analog samling <sup>1</sup>	Andel av analog samling meta-dataregistrerat i databas <sup>2</sup>	Antal poster digital samling <sup>3</sup>	Antal digitala bilder	Andel av digital samling som är publikt tillgänglig på webben <sup>4</sup>	Andel av publikt tillgänglig samling som är rättighetsmärkt <sup>4</sup>	Årets tillväxt digital samling (antal objekt) <sup>5</sup>
Föremål	168 652	99 %	131 079	177 092	49 %	100 %	644
Fotografier <sup>6</sup>	1 191 219	61 %	499 318	450 175	73 %	89 %	19 450
Ritningar, kartor, sjökort	85 448	67 %	65 009	44 451	77 %	91 %	16
Arkivalier	30 319 <sup>7</sup> (volymer)	78 %	6 228	0	97 %	0 %	105 (volymer)
Tryckt material (Böcker/tidskrifter)	95 589	66 %	57 205	0	83 %	0 %	256
Ljudinspelningar	50	0 %	0	0	0 %	0 %	0
Rörlig bild	1 080	0,7 %	3	0	33 %	100 %	0

- 1) **Samlingarnas storlek.** Siffrorna anger antalet accederade objekt i de analoga samlingarna, det vill säga de fysiska samlingsobjekt som myndigheten förvaltar. Uppgifterna skattas.
- 2) **Andelen av samlingarna som är digital.** Siffrorna anger andelen av de analoga samlingarna som är digital. Med digital avses i detta fall att samlingarna är metadataregistrerade, det vill säga finns förtecknade med grundläggande information i samlingsförvaltningssystemen. Uppgifterna skattas.
- 3) **Storleken på de digitala samlingarna.** Siffrorna avser digitala poster i samlingsförvaltningssystemen. En post kan innehålla flera samlingsobjekt.
- 4) **Andelen som är digitalt tillgänglig** (till exempel i egna produktioner eller för vidareutnyttjande av andra aktörer). Siffrorna anger dels den andelen av de digitala samlingarna som är publikt tillgänglig på webben, dels andelen av det publikt tillgängliga som även är rättighetsmärkt med öppna licenser och därmed kan användas vidare fritt.
- 5) **Årets tillväxt.** Siffrorna anger årets ökning av de digitala samlingarna i antal objekt och inkluderar därmed både insamlingar under 2023 och äldre insamlingar som har digitaliserats under året.
- 6) I totalt antal fotografier förekommer även en del verksamhetsmaterial utöver samlingar.
- 7) En relativt stor ökning har skett jämfört med tidigare år då antalet var cirka 7 000. Förklaringen till detta är att arkiv tillhörande de transporthistoriska samlingarna har räknats om och nu även inkluderar civilflygsamlingarna och de väg- och trafikhistoriska samlingarna.

## 11.5 Nya besökare och målgrupper

UR SMTM:S REGLERINGSBREV FÖR 2023

Ett museum ska utifrån sitt ämnesområde bidra till samhället och dess utveckling genom att främja kunskap, kulturupplevelser och fri åsiktsbildning. Utställningar och annan publik verksamhet vid ett museum är en omistlig del i ett levande och tillgängligt kulturliv. Myndigheten ska därför med utgångspunkt i 7 § museilagen (2017:563) redovisa utvecklingen av sitt arbete med att utvidga sina målgrupper och nå nya besökare sedan lagen trädde i kraft. Myndigheten ska vidare redovisa vilka effekter detta arbete har resulterat i. Uppdraget ska redovisas till Kulturdepartementet vid två tillfällen, senast den 22 februari 2024 och senast den 22 februari 2025.

Uppdraget redovisas i särskild ordning.

## 11.6 Praktik för nyanlända respektive för personer med funktionsnedsättning

UR SMTM:S REGLERINGSBREV FÖR 2023

Uppdrag att fortsatt ta emot:

- nyanlända arbetssökande för praktik 2021–2023 och
- personer med funktionsnedsättning som medför nedsatt arbetsförmåga för praktik 2021–2023.

Uppdragen redovisas till Statskontoret senast 1 april 2023.

SMTM har fullgjort uppdragen och lämnat in redovisningarna till Statskontoret den 14 mars 2023.

SMTM har under 2023 rekryterat och introducerat medarbetare i hög utsträckning och samtidigt arbetat med flertalet stora projekt och utvecklingsinsatser. Myndigheten har sedan tidigare tillsvidareanställda

med lönebidrag och har under året även anställt medarbetare med tidsbegränsat lönebidrag för arbete med digitalisering och flytt av samlingar. Myndigheten har mot bakgrund av detta inte haft möjlighet att avsätta tid för handledning i någon större omfattning för praktikplatser, men har ändå ställt en praktikplats enligt ovan till förfogande.

## 11.7 Energibesparande åtgärder

UR SMTM:S REGLERINGSBREV FÖR 2023

Uppdrag att vidta energibesparingsåtgärder inom den statliga förvaltningen. Månadsvis redovisning till och med 17 april 2023.

SMTM har fullgjort uppdraget och lämnat in månatliga redovisningar av myndighetens elförbrukning till Energimyndigheten under oktober 2022 till mars 2023.

Därtill har myndigheten:

- tillsammans med Statens fastighetsverk startat en energigrupp med månatliga möten,
- tillsammans med Trafikverket utfört en gemensam översyn av myndighetens lokaler i Gävle där vissa åtgärder har vidtagits, till exempel avgränsningar i magasin, utbyte av aerotemprar och översyn av temperaturer och drifttider,
- tecknat om myndighetens elhandelsavtal för att mer effektivt kunna följa upp elförbrukningen,

- bytt värmekälla på vägstationen i Kjula från pellets till bergvärme,
- fortsatt arbete med utbyte av ljuskällor från halogen till LED,
- utrett möjligheten till installation av solceller på Vrak – Museum of Wrecks.

SMTM har sedan 2018 systematiskt och strategiskt utvecklat och bytt ut museernas ljusarmaturer avseende energiförbrukning, men också gällande förvaltning och styrningssystem. Under 2024 kommer samtliga ljuskällor och projektorer som haft halogenljuskällor att ha bytts ut i myndighetens alla 60 utställningar.

# Finansiell redovisning

# Resultaträkning

(tkr)	Not	2023	2022
<b>Verksamhetens intäkter</b>			
Intäkter av anslag		194 331	196 333
Intäkter av avgifter och andra ersättningar	1	236 897	173 588
Intäkter av bidrag	2	11 903	12 831
Finansiella intäkter	3	647	376
<b>Summa verksamhetens intäkter</b>		<b>443 778</b>	<b>383 128</b>
<b>Verksamhetens kostnader</b>			
Kostnader för personal	4	-202 065	-180 722
Kostnader för lokaler		-127 836	-115 117
Övriga driftkostnader		-87 882	-96 245
Finansiella kostnader	5	-5 176	-1 149
Avskrivningar och nedskrivningar		-19 188	-18 795
<b>Summa verksamhetens kostnader</b>		<b>-442 147</b>	<b>-412 028</b>
<b>VERKSAMHETSUTFALL</b>		<b>1 631</b>	<b>-28 900</b>
<b>Transfereringar</b>			
Medel som erhållits från statens budget för finansiering av bidrag		7 470	7 445
Lämnade bidrag	6	-8 470	-8 245
<b>Saldo transfereringar</b>		<b>-1 000</b>	<b>-800</b>
<b>ÅRETS KAPITALFÖRÄNDRING</b>	7	<b>631</b>	<b>-29 700</b>

# Balansräkning

(tkr)	Not	2023-12-31	2022-12-31
<b>TILLGÅNGAR</b>			
<b>Immateriella anläggningstillgångar</b>			
Balanserade utgifter för utveckling	8	766	1 011
Rättigheter och andra immateriella anläggningstillgångar	9	1 600	0
<b>Summa immateriella anläggningstillgångar</b>		<b>2 366</b>	<b>1 011</b>
<b>Materiella anläggningstillgångar</b>			
Förbättringsutgifter på annans fastighet	10	40 918	45 372
Maskiner, inventarier, installationer m.m.	11	44 670	53 725
Kulturtillgångar	12	4 120	4 079
Pågående nyanläggningar	13	69 266	44 771
<b>Summa materiella anläggningstillgångar</b>		<b>158 974</b>	<b>147 947</b>
<b>Varulager m.m.</b>			
Varulager och förråd	14	7 111	6 962
<b>Kortfristiga fordringar</b>			
Kundfordringar		1 481	2 516
Fordringar hos andra myndigheter		5 720	6 035
Övriga kortfristiga fordringar		5	13
<b>Summa fordringar</b>		<b>7 206</b>	<b>8 564</b>
<b>Periodavgränsningsposter</b>			
Förutbetalda kostnader	15	22 580	22 058
Upplupna bidragsintäkter		1 832	2 517
Övriga upplupna intäkter		295	764
<b>Summa periodavgränsningsposter</b>		<b>24 707</b>	<b>25 339</b>
<b>Avräkning med statsverket</b>			
Avräkning med statsverket	16	1 912	-5 728
<b>Kassa och bank</b>			
Behållning räntekonto i Riksgäldskontoret		1 168	10 273
Kassa och bank		1 800	899
<b>Summa kassa och bank</b>		<b>2 968</b>	<b>11 172</b>
<b>SUMMA TILLGÅNGAR</b>		<b>205 244</b>	<b>195 267</b>

# Balansräkning

(tkr)	Not	2023-12-31	2022-12-31
<b>KAPITAL OCH SKULDER</b>			
<b>Myndighetskapital</b>	17		
Statskapital utan avkastningskrav		2 041	2 000
Donationskapital	18	2 079	2 079
Balanserad kapitalförändring	19	-7 995	21 705
Kapitalförändring enligt resultaträkningen	7	631	-29 700
<b>Summa myndighetskapital</b>		<b>-3 244</b>	<b>-3 916</b>
<b>Övriga avsättningar</b>	20	1 642	2 189
<b>Summa avsättningar</b>		<b>1 642</b>	<b>2 189</b>
<b>Skulder m.m.</b>			
Lån i Riksgäldskontoret	21	149 705	143 493
Kortfristiga skulder till andra myndigheter		7 767	10 443
Leverantörsskulder		22 878	18 561
Övriga kortfristiga skulder	22	2 952	2 722
<b>Summa skulder m.m.</b>		<b>183 302</b>	<b>175 219</b>
<b>Periodavgränsningsposter</b>	23		
Upplupna kostnader		16 043	17 940
Oförbrukade bidrag		6 901	3 372
Övriga förutbetalda intäkter		600	463
<b>Summa periodavgränsningsposter</b>		<b>23 544</b>	<b>21 775</b>
<b>SUMMA KAPITAL OCH SKULDER</b>		<b>205 244</b>	<b>195 267</b>
<b>Ansvarsförbindelser</b>		inga	inga



# Anslagsredovisning

Redovisning mot anslag (tkr)	Not	Ingående överföringsbelopp	Årets tilldelning enligt regleringsbrev	Omdisponerat anslagsbelopp	Totalt disponibelt belopp	Utgifter	Utgående överföringsbelopp
<b>Utgiftsområde 17 Kultur, medier, trossamfund och fritid</b> <b>8:1.6 Statens maritima och transporthistoriska museer</b> (ramanslag)	24	5 728	194 202	0	199 930	-201 842	-1 912

Finansiella villkor	Villkor	Utfall
---------------------	---------	--------

## 8:1.6

Utöver tilldelat belopp under anslaget får SMTM disponera en anslagskredit	5 826	1 912
SMTM har tillgång till en kredit på räntekontot i Riksgäldskontoret	80 000	34 107
SMTM disponerar under budgetåret en låneram i Riksgäldskontoret för investeringar i anläggningstillgångar som används i verksamheten	180 000	149 705
Anslagsposten får användas för Vasamuseets lokalkostnader	-	-
Av anslagsposten ska minst 7 500 000 kronor användas för bidragsgivning enligt förordningen (2013:1007) om statsbidrag till försvarshistoriska museiverksamheter samt till kostnader vid Statens maritima och transporthistoriska museer som är förenade med upprätthållande av dessa verksamheter.	7 500	7 510

På grund av en omfattande hackerattack mot myndighetens lönesystemleverantör under januari 2024 kunde inte uppdaterade underlag för löne- och semesterlöneskuld tas fram. Istället har skulden beräknats genom underlag från september, där antalet uttagna dagar fram till bokslutsdagen beräknats schablonmässigt. Skulden innehåller dock uppdaterade löner från 2023-12-31. Under februari har lönesystemet åter kunnat framställa underlag där den uppdaterade skulden uppgick till ytterligare en miljon kronor. Denna summa finns inte upptagen i myndighetens finansiella redovisning och fördelar sig mellan anslags- och avgiftsfinansierad verksamhet.

# Tilläggsupplysningar och noter

## Kommentarer till resultatredovisningen

Personalkostnader fördelas till respektive instruktionspunkt enligt redovisad eller uppskattad tid. Som grund har en medelkostnad per arbetsdag beräknats.

SMTM ska mot bakgrund av gällande avtal mellan staten och berörda konstnärorganisationer om konstnärers medverkan och ersättning vid utställning av konstverk (MU-avtalet) särskilt redovisa utbetalda ersättningar till konstnärer som gjorts i enlighet med avtalet. Under 2023 ställde inga konstnärer ut verk på SMTM:s museer och därmed betalades ingen kompensation ut enligt MU-avtalet.

## Kommentarer till noter

Många poster har påverkats direkt eller indirekt under 2020–2023 av coronapandemin och de ekonomiska effekter som varierande besökssiffror har lett till.

I första hand har intäkter av avgifter påverkats, men även andra kostnadsposter.

Belopp anges i tusentals kronor (tkr) där inte annat anges. Marinmuseum förkortas MM, Sjöhistoriska museet SM, Vasamuseet VM, Vrak – Museum of Wrecks VR och Järnvägmuseet JM.

## Redovisnings- och värderingsprinciper

### Allmänt

Årsredovisningen är upprättad i enlighet med förordning (2000:605) om myndigheters årsredovisning och budgetunderlag.

SMTM:s redovisning följer god redovisningssed enligt Ekonomistyrningsverkets allmänna råd till 6 § förordning (2000:606) om myndigheters bokföring.

### Avgiftsbelagd verksamhet med full kostnadstäckning

Vasamuseet (exkl. butiksverksamhet), försäljning av varor (butiksverksamhet) samt undersökningar, utredningar och andra tjänster (marinarkeologisk uppdragsverksamhet) har krav på full kostnadstäckning. Redovisningsmässigt innebär det att dessa verksamheter är löpande skilda från anslaget och bär samtliga direkta och indirekta kostnader. Resultatet för verksamheterna redovisas i separat tabell. Under året har 11 mnkr av överskott i de avgiftsfinansierade verksamheterna använts till att utveckla museiverksamhet i myndigheten enligt villkor i regleringsbrevet.

### Värdering av fordringar och skulder

Fordringarna har upptagits till det belopp som efter individuell prövning beräknas bli inbetalt. Skulderna har upptagits till det belopp som efter individuell prövning beräknas bli utbetalt. I de fall faktura eller

motsvarande inkommit efter fastställd brytdag (2024-01-05) eller när fordrings- eller skuldbeloppet inte är exakt känt när årsredovisningen upprättas, redovisas beloppen som periodavgränsningsposter. Övriga händelser tas upp som fordringar respektive skulder. Som periodavgränsningspost bokförs händelser med belopp överstigande ett halvt prisbasbelopp (år 2023 = 26 250 kr).

### Värdering av anläggningstillgångar

Tillgångar avsedda för stadigvarande bruk med ett anskaffningsvärde på minst ett halvt prisbasbelopp (år 2023 = 26 250 kr) och en beräknad ekonomisk livslängd på tre år eller längre definieras som anläggningstillgångar.

Objekt utgörande en fungerande enhet vars sammanlagda anskaffningsvärde uppgår till mer än ett halvt prisbasbelopp klassificeras även som anläggningstillgång.

SMTM redovisar inte bärbara datorer som anläggningstillgång, utan kostnadsför dem direkt. Anledningen till det är att utrustningens ekonomiska livslängd inte bedöms uppgå till tre år, på grund av det extra slitaget den bärbara funktionen utsätts för.

Anläggningstillgångar skrivs av linjärt över den bedömda ekonomiska livslängden. Avskrivningen startar den månad då tillgången tas i bruk.

### SMTM tillämpar som grundregel följande avskrivningstider:

Basutställningar	5 år
Förbättringsutgifter på annans fastighet	10 år
Bilar samt möbler	5 år
Kopiatorer och annan IT-utrustning	3 år
Immateriella anläggningstillgångar	5 år
Kulturtillgångar	Skrivs ej av

I vissa fall görs avsteg från grundregeln då en individuell bedömning ger annan avskrivningstid.

### Värdering av varulager

Varulagret är värderat till det lägsta av anskaffningsvärdet och verkligt värde. Avdrag för bedömd faktiskt inkurans har gjorts.

## Uppgifter om ledande befattningshavare (tkr)

	2023	2022
<b>Lars Amréus, överintendent</b>	1 378	1 355
Ordförande i styrelsen för Sida t.o.m. 2023-06-30		
Ledamot i Kungliga Djurgårdens Intressenter AB		
Ersättare i styrelsen för Arbetsgivarverket t.o.m. 2023-08-31		
Ordinarie ledamot i styrelsen för Arbetsgivarverket fr.o.m. 2023-09-01		
Ledamot i International Congress of Maritime Museums		

## Noter

Not 1	Intäkter av avgifter och andra ersättningar	2023	2022
<b>Intäkter av avgifter enligt 4 § avgiftsförordningen</b>			
	Lokalhyra	5 411	4 967
	Övriga 4 §-intäkter	2 103	2 310
	– varav tjänsteexport	(116)	(102)
	<b>Summa</b>	<b>7 514</b>	<b>7 277</b>
<b>Intäkter av avgifter enligt 3 § avgiftsförordningen</b>			
	Entréer och visningar	198 709	139 364
	Butiksförsäljning	25 503	21 616
	Övrig publik verksamhet	4 226	3 789
	– varav verksamhet riktad mot barn	(497)	(385)
	Marinarkeologiska uppdrag	945	1 542
	– varav tjänsteexport	(0)	(122)
	Övrigt	0	0
	<b>Summa</b>	<b>229 383</b>	<b>166 311</b>
	Sponsringsintäkter	0	0
	Reavinst vid avyttring av anläggningstillgång	0	0
	<b>TOTALT</b>	<b>236 897</b>	<b>173 588</b>
	4 §-intäkter i förhållande till totala verksamhetskostnader	1,7 %	1,8 %
<p>Ökade intäkter beror på ökat besöksantal på Vasamuseet samt att entréavgifter tas ut på Marinmuseum och Sjöhistoriska museet från och med 2023.</p>			

Not 2	Intäkter av bidrag	2023	2022
	<b>Statliga bidrag</b>		
	Arbetsförmedlingen	2 295	2 132
	Riksantikvarieämbetet	640	621
	Stockholms universitet	2 441	1 664
	Trafikverket	323	762
	Övriga statliga bidrag	622	378
	<b>Summa</b>	<b>6 321</b>	<b>5 557</b>
	<b>Mellanstatliga bidrag</b>		
	EU	0	167
	<b>Summa</b>	<b>0</b>	<b>167</b>
	<b>Icke-statliga bidrag</b>		
	Riksbankens jubileumsfond	193	1 206
	Föreningen Sveriges sjöfartsmuseum i Stockholm	3 346	3 881
	Stiftelsen för strategisk forskning	730	0
	Vasa rediviva	553	229
	Övriga icke-statliga bidrag	760	1 791
	<b>Summa</b>	<b>5 582</b>	<b>7 107</b>
	<b>TOTALT</b>	<b>11 903</b>	<b>12 831</b>

Not 3	Finansiella intäkter	2023	2022
	Ränta på räntekonto Riksgäldskontoret	578	115
	Ränta lån Riksgäldskontoret	0	226
	Realiserade kursvinster	58	32
	Övriga finansiella intäkter	11	3
	<b>Summa</b>	<b>647</b>	<b>376</b>

Awikelsen mellan åren beror på att Riksgälden har återinfört räntan.

Not 4	Kostnader för personal	2023	2022
	Lönekostnad exklusive arbetsgivaravgifter, pensionspremie och andra avgifter enligt lag och avtal	-132 216	-119 268
	– varav arvoden till ej anställd personal	(-263)	(-170)
	Övriga personalkostnader	-69 849	-61 454
	<b>Summa</b>	<b>-202 065</b>	<b>-180 722</b>

Not 5	Finansiella kostnader	2023	2022
	Ränta räntekonto Riksgäldskontoret	0	-363
	Ränta lån i Riksgäldskontoret	-5 153	-740
	Övriga finansiella kostnader	-23	-46
	<b>Summa</b>	<b>-5 176</b>	<b>-1 149</b>

Awikelsen mellan åren beror på att Riksgälden har återinfört räntan.

<b>Not 6</b>	<b>Lämnade bidrag</b>	<b>2023</b>	<b>2022</b>
	Bidrag till försvarshistoriska museiverksamheter	-7 470	-7 445
	Bidrag till historiskt värdefulla fartyg	-1 000	-800
	<b>Summa</b>	<b>-8 470</b>	<b>-8 245</b>
	<p>Bidrag till försvarshistoriska museiverksamheter är utbetalade enligt förordning (2013:1007) om statsbidrag till försvarshistoriska museiverksamheter.</p> <p>Bidrag till bevarande och brukande av historiskt värdefulla fartyg är utbetalade enligt förordningen (2011:1565) om statsbidrag till kostnader för vård av kulturhistoriskt värdefulla fartyg.</p>		

<b>Not 7</b>	<b>Årets kapitalförändring</b>	<b>2023</b>	<b>2022</b>
	Undersökningar, utredningar och andra tjänster	-188	252
	Försäljning av varor vid Marinmuseum	-522	47
	Försäljning av varor vid Sjöhistoriska museet	-701	-471
	Försäljning av varor vid Vasamuseet	1 310	2 504
	Försäljning av varor vid Järnvägmuseet	26	-179
	Vasamuseet exkl. försäljning av varor	706	-31 853
	<b>Summa</b>	<b>631</b>	<b>-29 700</b>

<b>Not 8</b>	<b>Balanserade utgifter för utveckling</b>	<b>2023-12-31</b>	<b>2022-12-31</b>
	Ingående anskaffningsvärde	5 608	7 880
	Utrangeringar	0	-2 272
	Överföringar	0	0
	Årets anskaffningar	0	0
	<b>Akkumulerat anskaffningsvärde</b>	<b>5 608</b>	<b>5 608</b>
	Ingående avskrivningar	-4 597	-6 631
	Utrangeringar		2 272
	Årets avskrivningar	-245	-238
	<b>Akkumulerade avskrivningar</b>	<b>-4 842</b>	<b>-4 597</b>
	<b>BOKFÖRT VÄRDE</b>	<b>766</b>	<b>1 011</b>

<b>Not 9</b>	<b>Rättigheter och andra immateriella anläggningstillgångar</b>	<b>2023-12-31</b>	<b>2022-12-31</b>
	Ingående anskaffningsvärde	5 753	5 752
	Årets anskaffningar	0	0
	<b>Akkumulerat anskaffningsvärde</b>	<b>5 753</b>	<b>5 752</b>
	IB, Pågående nyanläggningar	0	0
	Överföringar	0	0
	Årets anskaffningar	1 600	0
	<b>UB, Pågående nyanläggningar</b>	<b>1 600</b>	<b>0</b>
	Ingående avskrivningar	-5 753	-5 438
	Årets avskrivningar	0	-314
	<b>Akkumulerade avskrivningar</b>	<b>-5 753</b>	<b>-5 752</b>
	<b>BOKFÖRT VÄRDE</b>	<b>1 600</b>	<b>0</b>

Not 10 Förbättringsutgifter på annans fastighet	2022-12-31	2022-12-31
Ingående anskaffningsvärde	73 958	73 379
Utrangeringar	0	0
Överföringar	0	579
Årets anskaffningar	1 066	0
<b>Akkumulerat anskaffningsvärde</b>	<b>75 024</b>	<b>73 958</b>
IB, Pågående nyanläggningar	0	579
Överföringar	0	-579
Årets anskaffningar	0	0
<b>UB, Pågående nyanläggningar</b>	<b>0</b>	<b>0</b>
Ingående avskrivningar	-28 586	-22 958
Utrangeringar	0	0
Årets avskrivningar	-5 520	-5 628
<b>Akkumulerade avskrivningar</b>	<b>-34 106</b>	<b>-28 586</b>
<b>BOKFÖRT VÄRDE</b>	<b>40 918</b>	<b>45 372</b>

Not 11 Maskiner, inventarier, installationer m.m.	2023-12-31	2022-12-31
Ingående anskaffningsvärde	193 468	184 601
Överförda tillgångar	0	1 917
Utrangeringar	-9 697	-2 629
Årets anskaffningar	4 368	9 578
<b>Akkumulerat anskaffningsvärde</b>	<b>188 139</b>	<b>193 467</b>
Ingående avskrivningar	-139 743	-129 755
Utrangeringar	9 697	2 629
Årets avskrivningar	-13 423	-12 616
<b>Akkumulerade avskrivningar</b>	<b>-143 469</b>	<b>-139 742</b>
<b>BOKFÖRT VÄRDE</b>	<b>44 670</b>	<b>53 725</b>

Not 12 Kulturtillgångar	2023-12-31	2022-12-31
Ingående anskaffningsvärde	8 479	8 479
Årets anskaffningar	41	0
<b>Akkumulerat anskaffningsvärde</b>	<b>8 520</b>	<b>8 479</b>
Ingående avskrivningar	-4 400	-4 400
<b>Akkumulerade avskrivningar</b>	<b>-4 400</b>	<b>-4 400</b>
<b>BOKFÖRT VÄRDE</b>	<b>4 120</b>	<b>4 079</b>

Not 13 Pågående nyanläggningar	2023-12-31	2022-12-31
Ingående anskaffningsvärde	44 771	37 312
Justering	0	0
Överförda tillgångar	0	-1 917
Årets anskaffningar	24 495	9 376
<b>Akkumulerat anskaffningsvärde</b>	<b>69 266</b>	<b>44 771</b>

Not 14 Varulager m.m.	2023-12-31	2022-12-31
Ingående saldo	6 962	8 206
Årets förändring	149	-1 244
<b>Utgående saldo</b>	<b>7 111</b>	<b>6 962</b>

Varulagret består av varor till försäljning i myndighetens butiker.

Not 15 Periodavgränsningsposter	2023-12-31	2022-12-31
Förutbetalda hyror	20 180	19 483
Övriga förutbetalda kostnader	2 400	2 575
<b>Förutbetalda kostnader</b>	<b>22 580</b>	<b>22 058</b>
Arbetsförmedlingen	188	164
Länsstyrelsen i Västerbottens län	128	271
Stockholms universitet	1 497	819
Riksbankens jubileumsfond	0	1 206
Övriga upplupna bidragsintäkter	18	57
<b>Upplupna bidragsintäkter</b>	<b>1 831</b>	<b>2 517</b>
Arkeologiska undersökningar	296	289
Stena Recycling	0	0
Entréer VM	0	270
Trafikverket	0	205
Övriga upplupna intäkter	0	0
<b>Övriga upplupna intäkter</b>	<b>296</b>	<b>764</b>
<b>SUMMA PERIODAVGRÄNSNINGSPOSTER</b>	<b>24 707</b>	<b>25 339</b>

Not 16 Avräkning med statsverket	2023-12-31	2022-12-31
<b>Anslag i räntebärande flöde</b>		
Ingående balans	-5 728	-9 161
Redovisat mot anslag	201 842	203 778
Anslagsmedel som tillförts räntekonto	-194 202	-200 345
Skulder avseende anslag i räntebärande flöde	1 912	-5 728
<b>Utgående balans</b>	<b>1 912</b>	<b>-5 728</b>



<b>Not 17 Myndighetskapital</b>	Statskapital	Donationskapital	Balanserad kapitalförändring avgiftsbelagd verksamhet	Kapitalförändring enligt resultaträkningen	Summa
Utgående balans 2022	2 000	2 079	21 705	-29 700	-3 916
Rättelse/ ändring princip	0	0	0	0	0
<b>Ingående balans 2023</b>	<b>2 000</b>	<b>2 079</b>	<b>21 705</b>	<b>-29 700</b>	<b>-3 916</b>
Föregående års kapitalförändring	0	0	-29 700	29 700	0
Årets kapitalförändring	41	0	0	631	672
<b>Summa årets förändring</b>	<b>41</b>	<b>0</b>	<b>-29 700</b>	<b>30 331</b>	<b>672</b>
<b>UTGÅENDE BALANS 2023</b>	<b>2 041</b>	<b>2 079</b>	<b>-7 995</b>	<b>631</b>	<b>-3 244</b>

<b>Not 18 Donationskapital</b>	2023-12-31	2022-12-31
Ingående balans	2 079	2 079
Årets anskaffning av kulturtillgångar bidragsfinansierade	0	0
<b>Utgående balans</b>	<b>2 079</b>	<b>2 079</b>
Donatorer		
Föreningen Sveriges sjöfartsmuseum	1 702	
Bovins stiftelse	313	
Marinmusei vänner	64	
<b>SUMMA</b>	<b>2 079</b>	

<b>Not 19 Balanserad kapitalförändring</b>	2023-12-31	2022-12-31
Undersökningar, utredningar och andra tjänster	493	242
Försäljning av varor vid Marinmuseum	-9 959	-10 006
Försäljning av varor vid Sjöhistoriska museet	-12 786	-12 315
Försäljning av varor vid Vasamuseet	22 055	19 550
Försäljning av varor vid Järnvägsmuseet	-81	98
Vasamuseet exkl. försäljning av varor	-7 717	24 136
<b>Summa</b>	<b>-7 995</b>	<b>21 705</b>

<b>Not 20 Övriga avsättningar</b>	2023-12-31	2022-12-31
Ingående avsättning	2 189	1 832
Årets förändring	-547	357
<b>Utgående avsättning</b>	<b>1 642</b>	<b>2 189</b>

Syftet med avsättningen är att stärka kompetensen för individer och grupper enligt lokalt kollektivavtal.

Not 21 Lån i Riksgäldskontoret	2023-12-31	2022-12-31
Beviljad låneram	180 000	180 000
Utnyttjad låneram	149 705	143 493
Ingående balans	143 493	141 573
Under året nyupptagna lån	24 927	22 660
Årets amorteringar	-18 715	-20 740
<b>Utgående balans</b>	<b>149 705</b>	<b>143 493</b>

Not 22 Övriga kortfristiga skulder	2023-12-31	2022-12-31
Personalens källskatt	2 953	2 716
Övriga skulder	-1	6
<b>Summa</b>	<b>2 952</b>	<b>2 722</b>

Not 23 Periodavgränsningsposter	2023-12-31	2022-12-31
Löne- och semesterlöneskuld	13 479	13 672
Provisioner till researrangörer	5	0
Övriga upplupna kostnader	2 559	4 268
<b>Upplupna kostnader</b>	<b>16 043</b>	<b>17 940</b>
Riksantikvarieämbetet	3	34
– varav bidragen från statliga givare beräknas tas i anspråk:		
inom 0–3 månader	0	
inom 3–12 månader	3	
inom 1–3 år	0	
mer än 3 år	0	
Föreningen Sveriges Sjöfartsmuseum i Stockholm (FSSS)	1 146	1 146
Investeringar FSSS	656	1 110
Vasa rediviva	170	523
Testamente Kjell Aghult	4 298	0
Övriga oförbrukade bidrag från icke statliga givare	628	559
<b>Oförbrukade bidrag</b>	<b>6 901</b>	<b>3 372</b>
Förutbetalda hyresintäkter	0	28
Förutbetalda sponsorsintäkter	0	0
Övriga förutbetalda intäkter	600	435
<b>Övriga förutbetalda intäkter</b>	<b>600</b>	<b>463</b>
<b>SUMMA PERIODAVGRÄNSNINGSPOSTER</b>	<b>23 544</b>	<b>21 775</b>

På grund av en omfattande hackerattack mot myndighetens lönesystemleverantör under januari 2024 kunde inte uppdaterade underlag för löne- och semesterlöneskuld tas fram. Istället har skulden beräknats genom underlag från september, där antalet uttagna dagar fram till bokslutsdagen beräknats schablonmässigt. Skulden innehåller dock uppdaterade löner från 2023-12-31. Under februari har lönesystemet åter kunnat framställa underlag där den uppdaterade skulden uppgick till ytterligare en miljon kronor. Denna summa finns inte upptagen i myndighetens finansiella redovisning.

<b>Not 24 Redovisning mot anslag</b>	<b>2023</b>	<b>2022</b>
Intäkter av anslag i resultaträkningen samt medel från statens budget för bidrag	201 800	203 778
Utgifter i anslagsredovisningen	-201 841	-203 778
Anläggningstillgångar via Statskapital	41	0
<b>Summa</b>	<b>0</b>	<b>0</b>
<b>INKOMSTER SOM ÄR REDOVISADE UNDER ANSLAGET</b>	<b>24 008</b>	<b>12 399</b>

# Sammanställning av väsentliga uppgifter

Avser (tkr)	2023	2022	2021	2020	2019
<b>Låneram i Riksgäldskontoret</b>					
Beviljad i regleringsbrev	180 000	180 000	193 000	190 000	150 000
Utnyttjad	149 705	143 493	141 573	119 860	44 798
<b>Kontokredit hos Riksgäldskontoret</b>					
Beviljad i regleringsbrev	80 000	80 000	40 000	40 000	20 000
Maximalt utnyttjad	34 107	0	0	20 469	10 428
<b>Räntekonto hos Riksgäldskontoret</b>					
Ränteintäkter	578	115	0	2	87
Räntekostnader	5 153	363	0	3	108
<b>Avgiftsintäkter</b>					
Budget enligt regleringsbrev (disponeras)	228 594	158 806	105 364	219 784	195 289
Avgiftsintäkter som disponeras av myndigheten	236 897	173 588	59 695	36 080	211 209
<b>Anslagskredit, anslag 8:1.6 Centrala museer: Myndigheter: SMTM</b>					
Beviljad i regleringsbrev	5 826	6 010	5 897	5 713	5 587
Utnyttjad	1 912	0	0	0	0
<b>Summa anslagssparande</b>	<b>0</b>	<b>5 728</b>	<b>9 161</b>	<b>9 041</b>	<b>2 676</b>
<b>Antal årsarbetskrafter totalt</b>	<b>250</b>	<b>226</b>	<b>210</b>	<b>232</b>	<b>228</b>
<b>Medelantalet anställda totalt</b>	<b>289</b>	<b>254</b>	<b>231</b>	<b>270</b>	<b>270</b>
<b>Driftkostnad per årsarbetskraft</b>	<b>1 671</b>	<b>1 735</b>	<b>1 611</b>	<b>1 496</b>	<b>1 638</b>
<b>Balanserad kapitalförändring</b>	<b>-7 995</b>	<b>21 705</b>	<b>3 164</b>	<b>19 116</b>	<b>8 298</b>
<b>ÅRETS KAPITALFÖRÄNDRING</b>	<b>631</b>	<b>-29 700</b>	<b>18 541</b>	<b>-15 953</b>	<b>10 818</b>

# Undertecknande av årsredovisning 2023

Jag intygar att årsredovisningen ger en rättvisande bild av verksamhetens resultat samt av kostnader, intäkter och myndighetens ekonomiska ställning.

Stockholm 2024-02-22

Lars Amréus  
Överintendent

VASAMUSEET  
JÄRNVÄGSMUSEET  
SJÖHISTORISKA MUSEET  
VRAK – MUSEUM OF WRECKS  
MARINMUSEUM

STATENS  
**MARITIMA OCH  
TRANSPORTHISTORISKA**  
MUSEER